



## ÖABT COĞRAFYA TAMAMI ÇÖZÜMLÜ ÇIKMIŞ SORULAR

KOMİSYON

ISBN 978-625-6764-38-5

Kitapta yer alan bölümlerin tüm sorumluluğu yazarlarına aittir.

Bu kitabın basım, yayım ve satış hakları Pegem Akademi Yay. Eğt. Dan. Hizm. Tic. AŞ'ye aittir. Anılan kuruluşun izni alınmadan kitabın tümü ya da bölümleri, kapak tasarımı; mekanik, elektronik, fotokopi, manyetik kayıt ya da başka yöntemlerle çoğaltılamaz, basılamaz ve dağıtılamaz. Bu kitap, T.C. Kültür ve Turizm Bakanlığı bandrolü ile satılmaktadır. Okuyucularımızın bandrolü olmayan kitaplar hakkında yayinevimize bilgi vermesini ve bandrolsüz yayınları satın almamasını diliyoruz.

Pegem Akademi Yayıncılık, 1998 yılından bugüne uluslararası düzeyde düzenli faaliyet yürüten uluslararası akademik bir yayınevidir. Yayımladığı kitaplar; Yükseköğretim Kurulunca tanınan yükseköğretim kurumlarının kataloglarında yer almaktadır. Dünyadaki en büyük çevrimiçi kamu erişim kataloğu olan WorldCat ve ayrıca Türkiye'de kurulan Turcademy.com tarafından yayınları taranmaktadır, indekslenmektedir. Aynı alanda farklı yazarlara ait 1000'in üzerinde yayını bulunmaktadır. Pegem Akademi Yayınları ile ilgili detaylı bilgilere <http://pegem.net> adresinden ulaşılabilmektedir.

### 1. Baskı: Ankara

Proje-Yayın: Sami Terzi  
Dizgi-Grafik Tasarım: Gülnur Öcalan  
Kapak Tasarımı: Pegem Akademi

Sonçağ Yayıncılık Matbaacılık Reklam San Tic. Ltd. Şti.  
İstanbul Cad. İstanbul Çarşısı 48/48 İskitler/Ankara  
Tel: [0312] 341 36 67

Yayıncı Sertifika No: 51818  
Matbaa Sertifika No: 47865

## TÜRKİYE'DE İLK DEFA TÜM KİTAPLAR YANINDA; CEPTE, TABLETTE VE MASANDA

### Hibrit kitaplarda kullanıcılar;



Çözümleri görebilir.



Çözümlere erişim sağlamak için QR kodu okutunuz.

Pegem Kampüs web sitesi üzerinden hibrit kitabınıza ve soru robotunuza erişebilmek için aşağıdaki adımları takip ediniz:



1. Adım  
Üyelik

Mevcut tarayıcınızın adres çubuğuna [arti.pegemkampus.com](http://arti.pegemkampus.com) yazarak web sitemiz üzerinden hibrit kitaba erişim sağlayabilirsiniz.



2. Adım  
Aktivasyon

Üyelik bilgileriniz ile giriş yaptıktan sonra sol menüde yer alan "Aktivasyonlarımız" sekmesine girerek kodunuzu aktif edebilirsiniz.



3. Adım  
Ürünlerim

Aktivasyon işleminizi tamamladıktan sonra menüde aktif hâle gelen "Hibrit Kitap" sekmesine tıklayarak içeriklere ulaşabilirsiniz.



Aktivasyon kodu kitabınızın ilk sayfasında yer almaktadır.

Aktivasyon kodu ile aktif ettiğiniz hibrit kitaba erişim 31.08.2024 tarihine kadar geçerlidir.



Pegem Kampüs İletişim Hattı

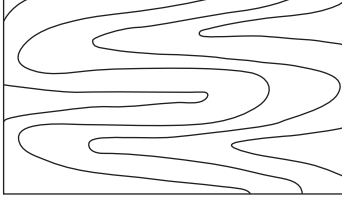
0312 418 51 55

Shira Ticaret Merkezi, Macun Mahallesi 204 Cad. No: 141/33, Yenimahalle/Ankara  
Yayınevi: 0312 430 67 50 / Dağıtım: 0312 434 54 24 / WhatsApp Hattı: 0538 594 92 40  
Hazırlık Kursları: 0312 419 05 60  
İnternet: [www.pegem.net](http://www.pegem.net) / E-ileti: [pegem@pegem.net](mailto:pegem@pegem.net)

1. Merkator Projeksiyonla çizilen bir dünya haritasında en fazla bozulma aşağıdaki ülkelerin hangisinde gerçekleşir?

A) İngiltere                      B) Cezayir                      C) Meksika  
D) Türkiye                      E) Hindistan

2.



Yukarıda bir bölümü verilen topoğrafya haritasındaki alanın niteliğini anlayabilmek için aşağıdaki bilgilerden hangisine kesinlikle ihtiyaç vardır?

- A) Herhangi bir noktanın yükseltisi verilmelidir.  
B) Haritanın ölçeği verilmelidir.  
C) Haritanın yönü verilmelidir.  
D) En az iki farklı eş yükselti eğrisinin değeri verilmelidir.  
E) Ana eş yükselti eğrisinin değeri verilmelidir.
3. Aşağıda klasik veya antisiklonal fön olayları sırasında görülebilen hava durumları ile ilgili bazı yargılar verilmiştir.

**Buna göre;**

- I. hava sıcaklığı artar,  
II. bağıl nem düşer,  
III. dağın iki yamacında rüzgâr aynı yönden eser

**yargılarından hangileri, her iki fön tipi için de geçerli değildir?**

A) Yalnız I                      B) Yalnız II                      C) Yalnız III  
D) I ve II                      E) I ve III

4. Aşağıdakilerden hangisi, küresel iklim değişimi üzerinde etkili olan doğal etmenlerden biri değildir?

A) Yörünge eksantrisi  
B) Ekliptik açısı değişimi  
C) Presesyon  
D) Güneş lekeleri sayısı  
E) Analemma açısı değişimi

5. Türkiye'de özellikle ilkbahar ve sonbahar aylarında Marmara kıyılarında denizin çekilmesiyle ilgili basında zaman zaman haberlerin yapılması ve bunun da halk arasında bölgede oluşacak depremin habercisi olduğu yolunda söylentilere neden olması, halkı paniğe sürüklemiş ve bu konuda bir bilgi eksikliğinin olduğunu göstermiştir.

**Buna göre, parçada belirtilen kıyılarda ilkbahar ve sonbahar aylarında denizin çekilme nedeni aşağıdakilerin hangisinde doğru olarak verilmiştir?**

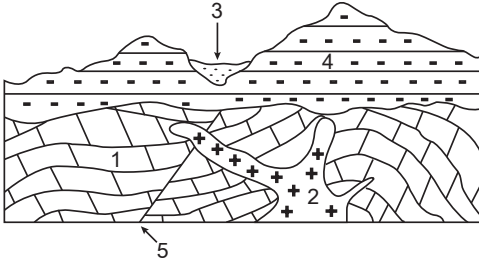
- A) Marmara Denizi üzerinde yüksek basınç alanı oluşur. Alçalıcı hava akımları 200 metrede 1°C ısınır. Deniz yüzeyine inen bu sıcak hava buharlaşmayı artırarak denizin çekilmesine neden olur.  
B) Balkanlarda yüksek basınç alanı, Güneydoğu Akdeniz üzerinde de alçak basınç alanı oluşur. Marmara Denizi üzerinde oluşan kuvvetli basınç ve rüzgâr yükü su yüzeyi yükselti dengesizliğine yol açar, bu da denizin çekilmesine neden olur.  
C) Marmara Denizi ile Karadeniz enlem farkından dolayı farklı ısınır. Daha sıcak olan Marmara Denizi üst akıntılar oluşturarak sularını Karadeniz'e doğru iletir. Bu nedenle de denizde çekilme olur.  
D) Hâkim rüzgâr olan İodos, Marmara Denizi'ne güneybatıdan eserek Karadeniz'e doğru bir su akıntısı oluşturur. Bu nedenle deniz çekilir.  
E) Marmara Denizi üzerinde alçak basınç alanı oluşur, bu ise sıcaklığı ve buharlaşmayı artırır, bu nedenle deniz çekilir.

6. Kara ve denizlerin, farklı termik özellikler gösterdikleri bilinmektedir. Denizler karalara göre daha geç ısınır daha geç soğumaktadır.

**Aşağıdakilerden hangisi, bu durumun nedenlerinden biri olamaz?**

- A) Özgül ısı farklılıkları  
B) Termik iletkenlik farklılıkları  
C) Termal genleşme farklılıkları  
D) Konvektif ısı akım farklılıkları  
E) Doğrudan radyasyondan etkilenen tabaka farklılıkları

7.



Jeolojik formasyonların yaşlandırılması bazen göreceli yaşlandırma yöntemiyle yapılmaktadır.

**Buna göre, kesitte verilen formasyonlar ve birimler en yaşlıdan en gence aşağıdakilerin hangisinde doğru olarak sıralanmıştır?**

- A) 1 – 5 – 2 – 4 – 3
- B) 2 – 5 – 3 – 4 – 1
- C) 3 – 1 – 5 – 4 – 2
- D) 4 – 5 – 3 – 1 – 2
- E) 5 – 2 – 4 – 3 – 1

8.



Yukarıda, Kapıdağ Yarımadası'ndaki granitlerde ayrışmayı gösteren bir fotoğraf verilmiştir.

**Buna göre, granitlerde görülen bu ayrışma şekli aşağıdakilerden hangisiyle adlandırılır?**

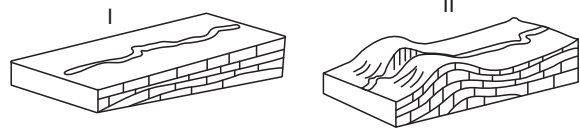
- A) Denüdasyon
- B) Eksfoliasyon
- C) Deflasyon
- D) Çelasyon
- E) Tor

9. Tortul ve püskürük kayaların yüksek ısı ve basınç altında değişimleri sonucunda metamorfik kayalar oluşur.

**Buna göre, aşağıda verilen köken kayaç - metamorfik kayaç eşleştirmelerinden hangisi yanlıştır?**

Köken kayaç	Metamorfik kayaç
A) Granit	Gnays
B) Kireç taşı	Mermer
C) Kumtaşı	Kuarsit
D) Serpantin	Arduvaz
E) Kil taşı	Fillat

10. Tektonik hareketlerle yükselme sonucu fluvial jeomorfolojik gelişim, değişime uğrar. Akarsu bu yeni duruma uyum sağlayarak dar ve derin, ancak topoğrafyanın genel görünümüyle uyumsuz boğaz şeklinde vadiler açabilir. Ülkemizde bu tür oluşumlara İznik Gölü'nün sularını boşaltan Garsak Vadisi örnek verilebilir.



**Buna göre, numaralandırılan şekillerle gelişim mekanizması gösterilen vadi ve boğaz oluşumu aşağıdakilerden hangisidir?**

- A) İnsekant vadi oluşumu
- B) Epijenik vadi oluşumu
- C) Obsekant vadi oluşumu
- D) Sübsekant vadi oluşumu
- E) Antesedant vadi oluşumu

11. Son şekli ABD Tarım Bakanlığı'nca verilen ve 1975 yılında yayınlanan toprak sınıflamasına göre, yeni toprak takımlarının eski sistemdeki büyük toprak grupları karşılığı aşağıdakilerin hangisinde yanlış verilmiştir?

- A) Oksisol → Laterit topraklar
- B) Mollisol → Kestane renkli topraklar
- C) Spodosol → Çöl toprakları
- D) Aridisol → Kırmızımsı kahverengi topraklar
- E) Entisol → Alüvyal topraklar

12. Organik maddeler ile ayrışmaya dirençli özelliğe sahip kum ve mil boyutundaki malzemenin biriktiği; kil, demir ve alüminyumun taşındığı, yıkanma horizonu olarak da adlandırılan toprak katı aşağıdakilerden hangisidir?

- A) A
- B) B
- C) C
- D) D
- E) O

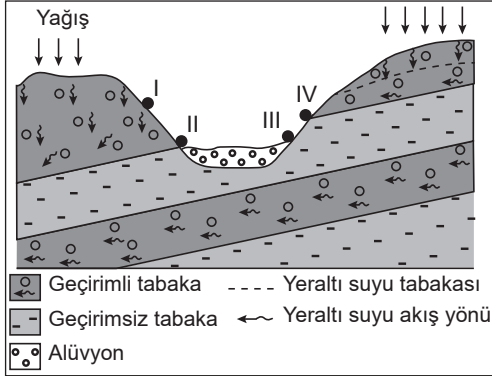
13. Bir bitki türünde "küçük tüylü veya dikenli yapraklar ile gelişmiş bir kök sistemi" aşağıdaki ortam şartlarından hangisini karakterize eder?

- A) Düşük sıcaklık
- B) Yetersiz ışık
- C) Nötr toprak
- D) Az su
- E) Killi tekstür

14. Aşağıdakilerden hangisi, denge profiline ulaşmış akarsuya ait özelliklerden biri değildir?

- A) Yatak eğimi azdır.
- B) Yatak yükü fazla değildir.
- C) Akış hızı fazla değildir.
- D) Yanal aşındırma zayıftır.
- E) Boyuna profilinde eğim kırıklığı vardır.

15. Aşağıda bir yeryüzü şeklinin kesiti verilmiştir.



Buna göre yer altı suları, numaralandırılan hangi noktalardan kaynak hâlinde yeryüzüne ulaşabilir?

- A) Yalnız I
- B) Yalnız IV
- C) I ve III
- D) II ve IV
- E) III ve IV

16. "Coğrafya çifttir." diyerek coğrafyayı ilk olarak genel ve özel coğrafya şeklinde bölümleyen bilim insanı aşağıdakilerden hangisidir?

- A) Bernhardus Varenius
- B) Carl Ritter
- C) Alexander von Humboldt
- D) Emmanuel de Martonne
- E) Paul Vidal de la Blache

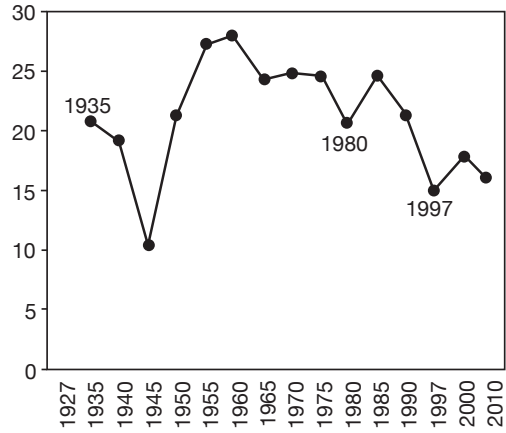
17. Aşağıdakilerden hangisi, insanın yeryüzünde yaşamaya başlamasından önce Dünya'da meydana gelen değişimleri inceleyen bilim dallarından biri değildir?

- A) Paleoklimatoloji
- B) Paleontoloji
- C) Stratigrafi
- D) Petrografi
- E) Jeoarkeoloji

18. Avrupa Kitası'nda, ölüm oranlarının yüksek olmasının temel nedeni aşağıdakilerden hangisidir?

- A) Olumsuz iklim şartları
- B) Yaşlı nüfusun fazlalığı
- C) Volkanik patlamalar
- D) İç karışıklıklar
- E) Yaşanan ekonomik krizler

19. Artış hızı (%)



Yukarıdaki grafikte, Türkiye'nin nüfus artış hızında bazı dönemlerde belirgin yükselme ve düşmeler dikkat çekmektedir.

Buna göre, 1940-1945 dönemindeki nüfus artış hızındaki belirgin düşüşün nedeni aşağıdakilerden hangisidir?

- A) Yurt dışına göçlerin yaşanması
- B) Kişi başına düşen millî gelirin azlığı
- C) Ülkede uygulanan nüfus politikaları
- D) Evlilik çağı nüfusunun azlığı
- E) Hane halkı büyüklüğündeki artış

20. Ortak mülkiyete dayalı, ücret yerine çalışanların tüm ihtiyaçlarının çiftlik idaresince karşılandığı, genellikle nüfusları 400-1500 arasında olan yerleşmelerdir.

Buna göre, yukarıda bazı özellikleri verilen ve İsrail'de görülen bu kır yerleşme tipine ne ad verilir?

- A) Farmstad
- B) Hamlet
- C) Kibbutz
- D) Kraal
- E) Kolhoz

21. Türkiye'nin, nükleer enerjiden elektrik elde etmek istemesinin enerji politikaları açısından en önemli nedeni aşağıdakilerden hangisidir?

- A) Enerji kaynaklarını çeşitlendirme isteği
- B) Nükleer enerjinin daha ucuz olması
- C) Komşu ülkelerde nükleer santral bulunması
- D) Nükleer enerjinin bir güç olarak görülmesi
- E) Fosil enerji kaynaklarının çevreyi kirletmesi

22. İnsanların boş zamanlarında dinlenmek, eğlenmek, ruhsal ve bedensel olarak yenilenmek amacıyla yaptıkları etkinliklere "rekreasyon" denir. Rekreatyonel etkinlikler, yapıldıkları alana göre kırsal ve kentsel, açık veya kapalı; katılımcıların özelliklerine göre de aktif veya pasif şekilde gruplandırılabilir.

Buna göre aşağıdakilerden hangisi, rekreasyon alanının özelliği ve katılımcı kişinin rekreatyonel etkinlikteki durumu konusunda diğerlerinden farklıdır?

	Rekreasyon alanı	Rekreasyon etkinliği
A)	Sinema	Film izleme
B)	Tenis kortu	Tenis oynama
C)	Sergi salonu	Resim sergisi gezme
D)	Spor salonu	Basketbol maçı izleme
E)	Konser salonu	Konser izleme

23.

- I. Kurşun
- II. Jips
- III. Boksit
- IV. Barit
- V. Nikel

Madenler, metalik ve metalik olmayan maden grupları olarak değerlendirilmektedir.

Buna göre, yukarıdaki madenlerden hangileri aynı grupta yer alır?

- A) I – II – III
- B) I – II – IV
- C) I – III – V
- D) II – III – IV
- E) III – IV – V

24. Hava ulaşımının yolcu ve yük taşımacılığı bakımından dünya çapında yaygınlaşmış gelişmesinin başlangıç dönemi aşağıdakilerden hangisidir?

- A) Yirminci yüzyılın başı
- B) On dokuzuncu yüzyılın sonu
- C) On dokuzuncu yüzyılın ortaları
- D) Yirminci yüzyılın ortaları
- E) Yirminci yüzyılın sonu

25. Endüstriyel tarımın insan hayatındaki olumsuz etkileri ortaya çıktıkça bu tarımsal faaliyetlerde kullanılan yapay gübre ve tarım ilaçları gibi maddeler kullanılmadan yapılan organik tarım veya ekolojik tarım faaliyetlerinde, dünya genelinde bir artış başlamıştır. Organik tarım, Türkiye'de de yapılmakla birlikte çeşitli sınırlılıklar nedeniyle bu tarımsal etkinlikte yeterince gelişme sağlanamamıştır.

Buna göre aşağıdakilerden hangisi, belirtilen tarım etkinliğinde gelişmenin sağlanamamasının temel nedenlerinden biri değildir?

- A) Organik tarım ürünlerinde yüksek maliyetlerin tüketiciye yansması ve bu ürünlerin pahalı olması
- B) Tüketicilerin tümünün organik tarım ve ürünleri hakkında yeterince bilgi sahibi olmaması
- C) Çiftçilerin tümünün bu konuda yeterli bilgi düzeyine sahip olmaması
- D) Mevcut tarım yöntemlerinden organik tarıma geçişin uzun zaman alması
- E) Türkiye'de organik tarımla ilgili yasal bir düzenlemenin olmaması

26. Büyük bir baraj ve hidroelektrik santrali inşa edilmesi sonrasında meydana gelecek olan değişiklik aşağıdaki faktörlerin hangisinde, diğerlerine göre daha uzun bir süreci gerektirir?

- A) Akarsunun neden olduğu taşkınları azaltması
- B) Tarım ürünlerinde verimin ve çeşitliliğin artması
- C) Baraj gölünün, ulaşım türü ve ağını değiştirmesi
- D) Sosyo-kültürel yapının değişmesi
- E) Yerleşme dokusunun değişmesi

27. Jeopolitik teoriler içerisinde yer alan ve denizlerin önemini vurgulayan "Deniz Hâkimiyet Teorisi" Amerika Birleşik Devletleri'nin dünyaya egemen olmasının, denizlerde güçlü olması ile mümkün olabileceğini ifade etmektedir.

**Bu parçada belirtilen teoriyi geliştiren kişi, aşağıdakilerden hangisidir?**

- A) Nicholas J. Spykman
- B) Halford Mackinder
- C) Alfred Thayer Mahan
- D) Friedrich Ratzel
- E) Hausy Scitaklian

28. Küresel iklim değişikliğinin etkisini azaltmak ve bu çevre sorunu ile mücadele etmek için dünya çapında ulusal ve uluslararası düzeyde çalışmalar yapılmaktadır. "Birleşmiş Milletler İklim Değişikliği Çerçeve Anlaşması" bu çalışmaların en önemli aşamalarından birisidir.

**Buna göre, sözü edilen anlaşma aşağıdaki uluslararası toplantıların hangisinde kabul edilmiştir?**

- A) Rio de Janeiro Zirvesi (1992)
- B) Kyoto Toplantısı (1997)
- C) Kopenhag Toplantısı (2009)
- D) Johannesburg Zirvesi (2002)
- E) Bali Toplantısı (2007)

29. Bir grup coğrafya öğretmeni, doğa temelli bilim kampına katılarak Hatay ilinde bulunan Habibineccar Tabiatı Koruma Alanı'nı ziyaret etmiştir. Burada öğretmenler arasında aşağıdaki diyaloglar yaşanmıştır.

**Cennet Öğretmen:** Arkadaşlar, tabiatı koruma alanları açısından Habibineccar'ın önemli bir yeri var, çünkü burası Türkiye'nin ilk Tabiatı Koruma Alanı'dır.

**Elif Öğretmen:** Hocam, maalesef yanılıyorsunuz. Türkiye'nin ilk Tabiatı Koruma Alanı Samsun ilinde bulunan Haciosman Ormanı'dır.

**Deniz Öğretmen:** Yanlış hatırlamıyorsam Türkiye'nin en son ilan edilen Tabiatı Koruma Alanı ise Afyon ilinde bulunan Dandindere olmuştur.

**Ezgi Öğretmen:** Dandindere'nin Tabiatı Koruma Alanı ilan edilmesi çok iyi bir gelişme, çünkü Dandindere Türkiye'deki akarsular arasında su içinde yaşayan en fazla canlı tür sayısına sahip.

**Buna göre, Türkiye'nin Tabiatı Koruma Alanları'yla ilgili doğru ifadeleri hangi öğretmenler söylemiştir?**

- A) Yalnızca Cennet Öğretmen
- B) Yalnızca Elif Öğretmen
- C) Yalnızca Deniz Öğretmen
- D) Elif, Deniz ve Ezgi Öğretmen
- E) Cennet, Deniz ve Ezgi Öğretmen

30. İnsan ile doğal kaynak kullanımı arasında sürdürülebilir ve dengeli ilişkilerin kurulması, biyolojik çeşitliliğin korunması, sınır ötesi işbirliğinin teşvik edilmesi, kurumsal ve kişisel kapasitenin artırılması gibi konularda UNESCO tarafından "Biyosfer Rezervleri" ve "Biyosfer Rezervleri Ağı" geliştirilmiştir.

**Buna göre aşağıdaki yerlerden hangisi, UNESCO tarafından Türkiye'nin ilk "Biyosfer Rezervi" alanı seçilmiştir?**

- A) Spil Dağı - Manisa
- B) Dilek Yarımadası - Muğla
- C) Yedigöller - Bolu
- D) Camili Yöresi - Artvin
- E) Köprülü Kanyon - Antalya

31. Yaklaşık 1000 – 2000 metre yükseltiler arasında bulunan ve kayın, kızılçam, ladin ile sarıçam topluluklarının görüldüğü bir saha için aşağıdakilerden hangisi söylenebilir?

- A) Batı Karadeniz Bölümü'nde kuzey bakıdadır.
- B) Antalya Bölümü'nde güney bakıdadır.
- C) Adana Bölümü'nde kuzey bakıdadır.
- D) Yukarı Sakarya Bölümü'nde güney bakıdadır.
- E) Doğu Karadeniz Bölümü'nde kuzey bakıdadır.

32. Aşağıda verilen il - sınır kapısı - ülke eşleştirmelerinden hangisi yanlıştır?

	İl	Sınır Kapısı	Ülke
A)	Ağrı	Gürbulak	İran
B)	Kırklareli	Dereköy	Bulgaristan
C)	Edirne	Kapıkule	Yunanistan
D)	Şırnak	Habur	Irak
E)	Hatay	Cilvegözü	Suriye

33. Doğal kaynaklardan en iyi ve rasyonel bir şekilde yararlanılarak yapılan kalkınmaya “sürdürülebilir kalkınma” denir. Bunun temelinde, kaynakların tükenmeden devamlı olarak kullanılması esastır.

**Aşağıdakilerden hangisi bu durumun uygulanmasına örnek olarak gösterilebilir?**

- A) GAP Bölgesi'nde sulamaya bağlı tarım alanlarının artması
- B) Doğu Anadolu Bölgesi'ndeki mera alanlarında kapasitenin üzerinde hayvan otlatılması
- C) Ege ve Akdeniz kıyılarında turizmin gelişmesi için kıyıda yapılaşmaya izin verilmesi
- D) Artan ihtiyaca bağlı olarak Güney Marmara'da maden üretiminin artırılması
- E) Karadeniz Bölgesi'ndeki ormanların tahrip edilerek tarım alanlarının oluşturulması

34. Türkiye İstatistik Kurumu tarafından; ekonomik, sosyal, kültürel ve coğrafi yönden benzer illerin nüfus büyüklükleri de dikkate alınarak toplam üç düzeyden oluşan İstatistik Bölge Birimleri oluşturulmuştur. 3. Düzey Bölgeler yalnızca bir ilden oluşurken 1. Düzey Bölgeler ise bazen tek bir ilden bazen de birden fazla ilden oluşabilmektedir.

**Buna göre Ankara, İstanbul, İzmir ve Bursa illerinden hangileri, en az üç İstatistik Bölge Birimini tek başına oluşturur?**

- A) Yalnız Ankara
- B) Yalnız İstanbul
- C) Ankara ve İstanbul
- D) İzmir ve Bursa
- E) Bursa ve İstanbul

35. Dünyanın bazı bölümlerinde, tümüyle ticari satış için tek veya az türde ürün yetiştirmeye yönelmiş tarım yöntemi-ne plantasyon denir.



**Buna göre, yukarıda verilen haritada numaralandırılan alanların hangisinde plantasyon tipi bir tarım sözkonusu değildir?**

- A) I
- B) II
- C) III
- D) IV
- E) V

36. Yeryüzünde bazı devletlerin kıtaların kenarlarında ve sadece adalardan oluştuğu görülür. Özellikle Asya Kıtası'nın çevresinde bulunan bu devletler arasında aşağıdakilerden hangisi yer almaz?

- A) Japonya
- B) Tayland
- C) Endonezya
- D) Sri Lanka
- E) Filipinler

37. Amerika kıtasının keşfi ile birlikte birçok Avrupalı göçmen bu kıtaya gitmiş ve zaman içerisinde Avrupa kültürü bütün kıtaya yayılmıştır. Kıta, kültürel anlamda “Latin Amerika” ve “Anglo Amerika” olarak iki bölüme ayrılmıştır.

**Buna göre aşağıdaki Avrupa devletlerinden hangisi, bu ayrıma katkı sağlamamıştır?**

- A) Fransa
- B) İngiltere
- C) İspanya
- D) İsviçre
- E) Portekiz

38. Bölgeler arasındaki dengesizlikleri büyük oranda gidermiş, kalkınmayı sağlamış ve ekonomik açıdan gelişmiş ülkeleri tanımlamak için “teknoloji dünyası” terimi kullanılır.

**Buna göre aşağıdakilerden hangisi, teknoloji dünyası olarak anılan ülkelerin özelliklerinden biri değildir?**

- A) Dünya nüfusunun dörtte birinden azı bu ülkelerde yaşar.
- B) Çoğunluğu orta enlemlerde yer alır.
- C) Büyük çoğunluğu Batı Avrupa Ülkeleri'yle sıkı bağlara sahiptir.
- D) Kişi başına düşen millî gelirleri yüksektir.
- E) İlk tarım kültürü bu ülkelerde gelişmiştir.

39. Bazı ekonomistler, dünyayı “merkez” ve “kenar” ülkeler olarak sınıflandırmaktadır.

**Buna göre, merkez ülkelerin özelliği ve bulunduğu bölge aşağıdakilerin hangisinde doğru olarak eşleştirilmiştir?**

	Özellik	Bölge
A)	İlk sanayileşen ülkeler	Kuzeybatı Avrupa
B)	İlk bağımsızlaşan ülkeler	Doğu Avrupa
C)	Petrol krizine yol açan ülkeler	Güneybatı Asya
D)	İlk şehirlerin ortaya çıktığı ülkeler	Orta Doğu
E)	Modern sanayinin yeni yayıldığı ülkeler	Güneydoğu Asya

KPSS  
2024  
ÖABT



TAMAMI  
ÇÖZÜMLÜ  
ÖZGÜN  
SORULAR

# COĞRAFYA

# 7

# DENEME



PEGEM AKADEMİ





**Komisyon**

## **ÖABT COĞRAFYA TAMAMI ÇÖZÜMLÜ 7 DENEME**

ISBN 978-625-6829-11-4

Kitapta yer alan bölümlerin tüm sorumluluğu yazarlarına aittir.

© Pegem Akademi

Bu kitabın basım, yayım ve satış hakları Pegem Akademi Yay. Eğt. Dan. Hizm. Tic. AŞ'ye aittir. Anılan kuruluşun izni alınmadan kitabın tümü ya da bölümleri, kapak tasarımı; mekanik, elektronik, fotokopi, manyetik kayıt ya da başka yöntemlerle çoğaltılamaz, basılamaz ve dağıtılamaz. Bu kitap, T.C. Kültür ve Turizm Bakanlığı bandrolü ile satılmaktadır. Okuyucularımızın bandrolü olmayan kitaplar hakkında yayınevimize bilgi vermesini ve bandrolsüz yayınları satın almamasını diliyoruz.

Pegem Akademi Yayıncılık, 1998 yılından bugüne uluslararası düzeyde düzenli faaliyet yürüten uluslararası akademik bir yayınevidir. Yayımladığı kitaplar; Yükseköğretim Kurulunca tanınan yükseköğretim kurumlarının kataloglarında yer almaktadır. Dünyadaki en büyük çevrimiçi kamu erişim kataloğu olan WorldCat ve ayrıca Türkiye'de kurulan Turcademy.com tarafından yayınları taranmaktadır, indekslenmektedir. Aynı alanda farklı yazarlara ait 1000'in üzerinde yayını bulunmaktadır. Pegem Akademi Yayınları ile ilgili detaylı bilgilere <http://pegem.net> adresinden ulaşılabilir.

**3. Baskı: Aralık 2023, Ankara**

Proje-Yayın: Deniz Şahan

Dizgi-Grafik Tasarım: Berna Ardiç Arslan

Kapak Tasarımı: Pegem Akademi

Baskı: Sonçağ Yayıncılık Matbaacılık Reklam San Tic. Ltd. Şti.

İstanbul Cad. İstanbul Çarşısı 48/48 İskitler/Ankara

(0312 341 36 67)

Yayıncı Sertifika No: 51818

Matbaa Sertifika No: 47865

### **İletişim**

Shira Ticaret Merkezi, Macun Mahallesi 204 Cad.

No: 141/33, Yenimahalle/Ankara

Yayınevi: 0312 430 67 50

Dağıtım: 0312 434 54 24

Hazırlık Kursları: 0312 419 05 60

İnternet: [www.pegem.net](http://www.pegem.net)

E-ileti: [pegem@pegem.net](mailto:pegem@pegem.net)

WhatsApp Hattı: 0538 594 92 40

## ÖN SÖZ

Değerli Okuyucularımız,

Bu kitap, Kamu Personel Seçme Sınavı (KPSS) Coğrafya Alan Bilgisi Testi (ÖABT Coğrafya Öğretmenliği) kapsamındaki soruları çözmek için gerekli bilgi, beceri ve teknikleri edinmeniz ve soruları kolaylıkla çözebilmeniz amacıyla, farklı soru çeşitleri ile kendinizi geliştirmeniz sürecinde siz değerli okuyucularımıza kılavuzluk etmek için hazırlanmıştır.

7 farklı denemeden oluşan kitabımızda; sorular, ÖABT'de çıkabilecek sorularla konu ve tarz itibarıyla bire bir örtüşmektedir.

Yoğun bir araştırma ve çalışma süreci ile hazırlanmış olan bu kitapla ilgili görüşlerinizi ve önerilerinizi bizimle **pegem@pegem.net** adresine e-posta yoluyla ya da **0538 594 92 40** numaralı telefona WhatsApp üzerinden iletmeniz yeterli olacaktır.

Geleceğimizi güvenle emanet ettiğimiz siz değerli öğretmenlerimize katkıda bulunabilmek ümidiyle...

Pegem Akademi Yayıncılık

## İÇİNDEKİLER

Deneme 1 .....	1
Çözümler.....	13
Deneme 2.....	21
Çözümler.....	32
Deneme 3.....	39
Çözümler.....	51
Deneme 4.....	59
Çözümler.....	71
Deneme 5.....	77
Çözümler.....	88
Deneme 6.....	95
Çözümler.....	107
Deneme 7.....	116
Çözümler.....	128
<b>Cevap Anahtarı.....</b>	<b>137</b>

1. Aşağıda göreceli yaş kavramları ile ilgili değerlendirmelerden hangisi yanlıştır?

- A) Yerel kayalara sokulum yapan bir derinlik kayacı daha gençtir.
- B) Süperpozisyon ilkesine göre alttaki kayaç daha yaşlıdır.
- C) Komşu kayalara ait çakıl parçaları içeren kayaçlar daha gençtir.
- D) Antiklinalin çekirdeğinde yaşlı, senklinalin çekirdeğinde genç birimler bulunur.
- E) Kıvrımlanmış kayaçlar kıvrımlanmamış kayaçlardan daha gençtir.

2. Göreceli sıcaklığına göre daha soğuk bir hava kütesinin özellikleri arasında aşağıdakilerden hangisi yer almaz?

- A) Kararsız hava koşulları
- B) Stratiform tipi bulutlar
- C) Yağış dışında yeterli görüş mesafesi
- D) Kuvvetli yağmur ve dolu yağışları
- E) Etkili oraj geçişleri

3. Aşağıdaki kütle hareketlerinden hangisi günlük ve mevsimlik donma-çözülme olaylarının sık olduğu sahalarda meydana gelir?

- A) Yamaç döküntüsü
- B) Çamur akıntısı
- C) Lahar akıntıları
- D) Soliflüksiyon
- E) Sürünme

4. Aşağıda verilen topoğrafyalarla ilgili yargılardan hangisi yanlıştır?

- A) Arazi yalnızca flüvyal süreçlerin etkisindeyse monojeniktir.
- B) Yeni oluşmuş volkan konileri monosiklidir.
- C) Aynı topoğrafya sahasında peneplen, taraça ve vadi varsa polisiklidir.
- D) Eskiden glasiyal bugün flüvyal süreçlerin etkisindeyse polijeniktir.
- E) Yeni kara hâline geçmiş deniz dipleri monojeniktir.

5. Uzak nemli bölgelerde doğan ve o bölgelerdeki bol yağışlarla beslenen yabancı akarsular, kurak sahaların bazılarını baştan aşağıya kateder ya da onların sınırları içinde sona erer.

**Oluşum şekli verilen bu akarsu aşağıdakilerden hangisidir?**

- A) Devamlı akarsular
- B) Allojen akarsular
- C) Mevsimlik akarsular
- D) Epizodik akarsular
- E) Konsekant akarsular

6. Bir bölgede karstlaşmanın meydana gelebilmesi için o bölgede bazı özelliklerin bulunması gerekmektedir.

**Buna göre aşağıdakilerden hangisi karstlaşmayı destekleyen özelliklerden biri değildir?**

- A) Tabakalar yatay ve ince olmalıdır.
- B) Kalkerli bir araziye sahip olmalıdır.
- C) Sıcaklık yüksek olmalıdır.
- D) Yer altı suyu bulunmalıdır.
- E) Deniz seviyesine yakın olmalıdır.

7. Genellikle yıkanma horizonu adı verilen ve humus varlığı nedeniyle koyu renkte olan horizon aşağıdakilerden hangisidir?

- A) B Horizonu
- B) A Horizonu
- C) E Horizonu
- D) O Horizonu
- E) R Horizonu

8.

- I. Yetersiz drenaj ve suya doymuş toprak
- II. Az buharlaşma
- III. Yüksek organik madde

**Oluşum şartları verilen pedojenik süreç aşağıdakilerden hangisidir?**

- A) Gleyleşme
- B) Alkalileşme
- C) Tuzlaşma
- D) Kireçlenme
- E) Podzolleşme

9. Kökeni aynı olan doğu çınarı ve batı çınarının ayrı kıtalarda yer alması aşağıdakilerden hangisiyle açıklanabilir?

- A) Ekoton
- B) Biyoçeşitlilik
- C) Vikaryans
- D) Zonobiyom
- E) Klimaks

10. Bir akiferdeki yer altı suyu bilançosu gelir (recharge) ve gider (discharge) unsurlarına bağlıdır.

**Aşağıdakilerden hangisi bir akiferin gelir unsurlarından biri değildir?**

- A) Yapay beslenme
- B) Akarsu tabanlarına olan kaçaklar
- C) Kar erimesi
- D) İnfiltrasyon
- E) Göl tabanlarından sızma

11. Her bitkinin sıcaklık isteği birbirinden farklıdır. Bitkinin yetişmesi için gerekli uygun sıcaklık koşullarına optimum sıcaklık denir. Bitkiler sıcaklık isteklerine göre dört ana grup altında incelenir.

**Aşağıda verilenlerden hangisi sıcaklık istekleri bakımından bitkilerin ayrıldığı gruplardan biri değildir?**

- A) Hekistoterm
- B) Maktoterm
- C) Megaterm
- D) Mezoterm
- E) Mikroterm

12. Bu hava kütlelerinin en belli başlı özelliği okyanuslar üzerindeki subtropikal antisislon alanlarıdır. Bunlar bütün yıl sürekli kalırlar. Bu hava kütleleri yazın sıcak kara üzerine giderse veya güneğe daha sıcak denizlere inerse soğuk hava kütleleri etkisi yaparlar ve yağış getirirler. ABD ve Meksika kıyılarının yaz döneminde aldığı yağışlar bu nedene bağlıdır.

**Özellikleri verilen hava kütlesi aşağıdakilerden hangisi olabilir?**

- A) cT
- B) cP
- C) mT
- D) mP
- E) mA

13. Genel olarak yeryüzüne paralel yani yatay hava akımlarının hepsine birden adveksiyon adı verilir.

**Aşağıdakilerden hangisi adveksiyon yönünün belli olduğu atmosfer olayıdır?**

- A) Sübsidans
- B) Nem Konveksiyonu
- C) Konverjans
- D) Rüzgâr
- E) Frontal Konveksiyon

14. İkinci Dünya Savaşı'ndan sonra bütün dünya ülkeleri için ortak bir harita projeksiyonun geliştirilmesi düşüncesi ortaya atılmış, en uyumlu koşulların bir arada bulunacağı bir projeksiyon saptanmıştır.

**Gauss-Krüger projeksiyonun geliştirilmesiyle elde edilen yeni koordinat sistemi aşağıdakilerden hangisidir?**

- A) Kartezyen Koordinat Sistemi  
B) Düzlem Koordinat Sistemleri  
C) Merkator Projeksiyon  
D) UTM Koordinat Sistemi  
E) NAD 27

15. **Basınç gradyan kuvveti ile koryolis kuvveti arasındaki bileşke doğrultusunda izohipslere paralel esen rüzgârlara verilen isim aşağıdakilerden hangisidir?**

- A) Barostrofik rüzgâr  
B) Geostrofik rüzgâr  
C) Sapmamış rüzgâr  
D) Ageostrofik rüzgâr  
E) Gradyan rüzgârları

16. İnceleyeceği alana ait 3 adet harita temin eden bir araştırmacının haritalarının pafta numaraları sırasıyla J12b2, J13b, J11 şeklindedir.

**Buna göre, araştırmacının temin ettiği paftaların ölçekleri sırasıyla aşağıdakilerden hangisinde doğru olarak verilmiştir?**

- A) 1: 100.000, 1: 50.000, 1: 25.000  
B) 1: 10.000, 1: 25.000, 1: 50.000  
C) 1: 50.000, 1: 100.000, 1: 250.000  
D) 1: 25.000, 1: 50.000, 1: 100.000  
E) 1: 250.000, 1: 500.000, 1: 1.000.000

17. Yapılan incelemeler sonucunda Kuzey Yarımküre'nin hiçbir yerinde daimî kar sınırının deniz seviyesine kadar alçalmadığı, buna karşılık Güney Yarımküre'de 60-70° enlemlerinden itibaren daimî kar sınırının deniz seviyesinden itibaren başladığı gözlenmiştir.

**Bu duruma neden olan etmen aşağıdakilerden hangisidir?**

- A) Karasallık  
B) Tektonik hareketler  
C) Basınç kuşakları  
D) Enlem  
E) Sürekli rüzgârlar

18. Türkiye'de tropikal iklim koşullarına benzer iklim özellikleri günümüzde yaşanmadığı için güncel laterit topraklara rastlanmaz. Ancak 4. Jeolojik Zaman'da yaşanan interglasiyal dönemlerdeki sıcaklık-yağış koşullarında oluşmuş ve bugüne kadar ulaşmış çok dar bir alanda laterit toprakları bulunur. Bunlara fosil laterit ya da paleosol toprak adı verilir.

**Aşağıda verilen alanlardan hangisinde fosil laterit topraklar görülür?**

- A) Trabzon - Sürmene kıyıları  
B) Kastamonu - Küre Dağları  
C) Samsun - Canik Dağları  
D) Artvin - Şavşat Dağları  
E) Çankırı - Ilgaz Dağları

- 19.

- Doğurganlık ve ölüm oranlarında azalmayla birlikte korunan bir nüfus artışı,
- Tarımsal iş gücü ihtiyacının azalmasına bağlı olarak şehirlere doğru başlayan göç,
- Eğitim seviyesinde yükselme,
- Geleneklerden uzaklaşma

**gibi nüfus özelliklerine sahip bir ülke demografik döngünün aşağıdaki aşamalarından hangisinde yer almaktadır?**

- A) Yüksek Durağanlık  
B) Geç Yayılma  
C) İlk Yayılma  
D) Düşük Durağanlık  
E) Düşük Doğurganlık

20. Jeolojik geçmişte flüvyal süreçlerle işlenen ancak bazı nedenlerle sürecin kesintiye uğramasından dolayı aşınım döngüsünün baştan başladığı bir bölge aşağıdaki topoğrafyalardan hangisine örnektir?

- A) Flüvyal Topoğrafya
- B) Tor Topoğrafyası
- C) İnselberg Topoğrafya
- D) Polijenik Topoğrafya
- E) Polisiklik Topoğrafya

21. Aşağıdaki İlk Çağ coğrafyacılarından hangisi Dünya'nın çevresini hesaplamaya çalışarak gerçeğine oldukça yakın bir rakam bulmuştur?

- A) Eratosthenes
- B) Batlamyus
- C) Strabon
- D) Herodotos
- E) Aristo

22. Aşağıdaki ülkelerden hangisinde ülke tarafından uygulanan politikalar nedeniyle nüfusun cinsiyete göre dağılımı dikkate alındığında erkek nüfus oranı diğer ülkelere göre daha fazladır?

- A) ABD
- B) Fransa
- C) Türkiye
- D) Japonya
- E) Çin

23. 2007 yılından beri yapılan ADNKS sonuçları ile Türkiye'nin ortanca yaşı da açıklanmaktadır. 2013'te 30,4 olan ortanca yaş 2022 verilerine göre 33,5'e yükselmiştir. Ortanca yaş 2022'de erkeklerde 32,8 iken kadınlarda 34,2 olmuştur. Ortanca yaş değerleri Türkiye'de iller arasında oldukça farklı durumdadır.

Buna göre aşağıda verilen illerden hangisinde ortanca yaş diğerlerine göre daha yüksektir?

- A) Ankara
- B) Balıkesir
- C) Sinop
- D) Diyarbakır
- E) Artvin

24. Avrasya'da etnik çekişmelerin ve büyük güçlerin bölgesel rekabetinin bulunduğu ve Kazakistan, Kırgızistan, Tacikistan, Özbekistan, Türkmenistan, Azerbaycan, Ermenistan, Gürcistan ve Afganistan ülkelerinden oluşan bu bölgeye "Avrasya Balkanları" ismini veren jeopolitikçi aşağıdakilerden hangisidir?

- A) Lev Gumilyov
- B) Hausy Scitaklian
- C) Nikolay Trubetskoy
- D) Zbigniew Brzezinski
- E) Aleksandr Dugin

25.

- I. Mülteciler
- II. Ekskürsiyonistler
- III. Büyükelçiler

Yukarıdakilerden hangileri uluslararası turizm kapsamında "turist olarak sayılmayanlar" arasındadır?

- A) Yalnız I
- B) Yalnız II
- C) I ve III
- D) II ve III
- E) I, II ve III

26. Cumhuriyet Dönemi'nde, Türkiye'deki sanayi kuruluşlarının teşviki ve korunması ile ilgili ilk yasal düzenleme olan Teşvik-i Sanayi Kanunu'nun çıkarıldığı yıl aşağıdakilerden hangisidir?

- A) 1923
- B) 1925
- C) 1927
- D) 1933
- E) 1941

27.

- I. İstanbul Boğazı
- II. Malakka Boğazı
- III. Süveyş Kanalı
- IV. Kiel Kanalı

Yukarıdaki boğaz ve kanallardan hangilerinde, deniz ulaşımı açısından diğerlerine göre fiziki veya beşerî engeller daha fazladır?

- A) I ve II
- B) II ve III
- C) III ve IV
- D) I, II ve III
- E) II, III ve IV