



HİBRİT
KİTAP

MİLLÎ EĞİTİM BAKANLIĞI AKADEMİ GİRİŞ SINAVI

Yapay Zekâ Destekli

MEB • AGS

KONU ANLATIMLI

TÜRK MİLLÎ EĞİTİM SİSTEMİ

TÜRKİYE YÜZYILI MAARİF MODELİ

MEVZUAT

ANAYASA

1739 SAYILI MİLLÎ EĞİTİM TEMEL KANUNU

222 SAYILI İLKÖĞRETİM VE EĞİTİM KANUNU

7528 SAYILI ÖĞRETMENLİK MESLEĞİ KANUNU



e-Kitaba ve video derslere
erişebilmek için
QR kodu okutunuz.



Fiziksel Kitap

HİBRİT
KİTAP

e-Kitap

Video Ders Hediyesi

ARTIFORCE, TÜBİTAK-TEYDEB Destek Programından yararlanılarak geliştirilmiştir (Proje No: 7230451).
Ürün/hizmet ile ilgili tüm sorumluluk Pegem Akademi Yayıncılık Eğitim Danışmanlık Hizmetleri Tic. AŞ'ye aittir.

PEGEM AKADEMİ



Komisyon

MEB-AGS TÜRK MİLLÎ EĞİTİM SİSTEMİNİN YAPISI VE MEVZUAT

ISBN 978-625-6140-72-1

Kitapta yer alan bölümlerin tüm sorumluluğu yazarlarına aittir.

© Pegem Akademi

Bu kitabın basım, yayım ve satış hakları Pegem Akademi Yay. Eğt. Dan. Hizm. Tic. A.Ş.'ye aittir. Anılan kuruluşun izni alınmadan kitabın tümü ya da bölümleri, kapak tasarımı; mekanik, elektronik, fotokopi, manyetik kayıt ya da başka yöntemlerle çoğaltılamaz, basılamaz ve dağıtılamaz. Bu kitap, T.C. Kültür ve Turizm Bakanlığı bandrolü ile satılmaktadır. Okuyucularımızın bandrolü olmayan kitaplar hakkında yayineimize bilgi vermesini ve bandrolsüz yayınları satın almasını diliyoruz.

I. Baskı: 2024, Ankara

Proje-Yayın: Pegem
Dizgi-Grafik Tasarım: Gülnur Öcalan
Kapak Tasarımı: Pegem

İletişim

Pegem Akademi: Shira Ticaret Merkezi, Macun Mahallesi 204 Cad.
No: 141/33, Yenimahalle/Ankara
Yayınevi: 0312 430 67 50
Dağıtım: 0312 434 54 24
Hazırlık Kursları: 0312 419 05 60
İnternet: www.pegem.net
E-ileti: pegem@pegem.net
WhatsApp Hattı: 0538 594 92 40

Baskı: Başak Matbaacılık AŞ
Çınar Mah. Çankırı Bulvarı No:108 Akyurt/ANKARA

Yayıncı Sertifika No: 51818
Matbaa Sertifika No: 51529

Değerli Okuyucularımız,

MEB-AGS Türk Millî Eğitim Sistemi - Türkiye Yüzyılı Maarif Modeli ve Mevzuat kapsamındaki konulara çalışmak ve soruları çözmek için gerekli bilgi, beceri ve teknikleri edinme ve geliştirme sürecinde siz değerli okuyucularımıza kılavuz olarak hazırlanmıştır.

Kitabın hazırlanış sürecinde, sınav kapsamındaki temel alanlarda kapsamlı alanyazın taraması yapılmış, bu kitabın gerek MEB-AGS gerekse gelecekteki meslek hayatınızda ihtiyacınızı maksimum derecede karşılayacak bir başucu kitabı niteliğinde olması hedeflenmiştir.

Detaylı, güncel ve anlaşılır bir dilde yazılan konu anlatımları, her ünite içeriği ÖSYM formatına uygun, çözümlü test sorularıyla pekiştirilmiştir. Ayrıca konu anlatımlarında verilen bilgi ve çözüm tekniklerine ek olarak uyarı kutucuklarıyla önemli konulara dikkat çekilmiştir.

Yoğun bir araştırma ve çalışma sürecinde hazırlanmış olan bu kitapla ilgili görüş ve önerilerinizi pegem@pegem.net adresine e-posta yoluyla ya da **0538 594 92 40** numaralı telefona WhatsApp üzerinden iletmeniz yeterli olacaktır.

Geleceğimizi güvenle emanet ettiğimiz siz değerli öğretmenlerimizin hizmet öncesi ve hizmet içi eğitimlerine katkıda bulunabilmek ümidiyle...

Pegem Akademi

TÜM KİTAPLAR YANINDA; CEPTE, TABLETTE VE MASANDA Hibrit kitaplarda kullanıcılar;



- 1 Kitabın dijital formatına erişim sağlayabilir.
- 2 Kitabın bölümleri altında video derslere erişim sağlayabilir.
- 3 Konu sonu testlerini çözebilir.



Detaylı anlatım için QR kodu okutunuz.

Pegem Kampüs web sitesi üzerinden aktivasyon kodunuzu aktif edebilmek ve içeriklere erişebilmek için aşağıdaki adımları takip ediniz:



Mevcut tarayıcınızın adres çubuğuna **arti.pegemkampus.com** yazarak web sitemiz üzerinden üyeliğinizi gerçekleştirebilirsiniz.



Üyelik bilgileriniz ile giriş yaptıktan sonra sol menüde yer alan “**Aktivasyonlarım**” sekmesine girerek kodunuzu aktif edebilirsiniz.



Aktivasyon işleminizi tamamladıktan sonra menüde aktif hâle gelen “**Ölçme İstasyonu**” sekmesine tıklayarak içeriklere ulaşabilirsiniz.

*Aktivasyon kodu kitabınızın ilk sayfasında yer almaktadır.
Aktivasyon kodu ile aktif ettiğiniz hibrit kitaba erişim 31.08.2025 tarihine kadar geçerlidir.*

Video dersler 02.01.2025 tarihinde yayında olacaktır.



Pegem Kampüs İletişim Hattı
0312 418 51 55



I. BÖLÜM – TÜRK MİLLÎ EĞİTİM SİSTEMİNİN YAPISI

Türk Millî Eğitim Sisteminin Yapısı.....	1
Türkiye’de Eğitimle İlgili Yasal Belirleyiciler	1
Türk Millî Eğitiminin Amaçları	2
Türk Millî Eğitiminin Temel İlkeleri	2
Türk Eğitim Sisteminin Yapısı	4
Eğitimde Reform ve Yenilik Girişimleri	16

TÜRKİYE YÜZYILI MAARİF MODELİ

Türkiye Yüzyılı Maarif Modeli ile Geliştirilen 2024 Eğitim Programının Genel Özellikleri.....	24
Bütüncül Eğitim	25
Türkiye Yüzyılı Maarif Modeli’nin Program Bileşenleri- nin Kavramsallaştırma ve Sınıflama Örgüsü	26
Modelde Öğrenme ve Öğretme Yaşantıları	27
Üst Düzey Düşünme Becerileri	30
Öğrenme Çıktıları	40
Sosyal – Duygusal Öğrenme Becerileri	42
Erdem – Değer – Eylem Çerçevesi	45
Sistem Düşüncesi ve Okuryazarlık Becerileri	50
Bağlam Temelli Öğrenme	56
Proje Temelli Öğrenme	57
Sorgulamaya Dayalı Öğrenme	57
İş Birlikli Öğrenme	57
Okul Temelli Planlama	63
Çözümlü Test	66

2. BÖLÜM – MEVZUAT

1982 Anayasası Temel Hükümler	79
Çözümlü Test	83
Temel Hak ve Ödevler	91
Çözümlü Test	98
Yasama	112
Çözümlü Test	122
Yürütme	135
Çözümlü Test	139
Yargı	155
Çözümlü Test	162

TEMEL EĞİTİM KANUNLARI

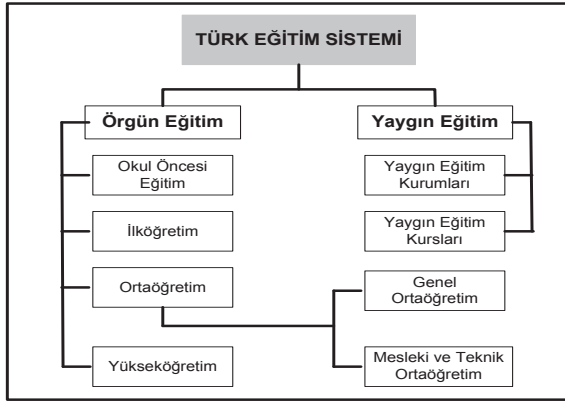
1739 Sayılı Millî Eğitim Temel Kanunu	175
Çözümlü Test	186
222 Sayılı İlköğretim ve Eğitim Kanunu	195
Çözümlü Test	204
7528 Sayılı Öğretmenlik Mesleği Kanunu	214
Çözümlü Test	229
Kaynakça	252

Türkiye’de Eğitimle İlgili Yasal Belirleyiciler

Türk eğitim sisteminin oluşturulmasında ulusal düzeyde başlıca belirleyiciler; ilgili yasalar, kalkınma planları, Millî Eğitim Şuraları ve hükümet programlarıdır.

Türk Eğitim sistemiyle ilgili başlıca yasalar arasında şunlar yer alır:

- ⇒ 430 sayılı *Tevhid-i Tedrisat Kanunu* (1924),
- ⇒ 789 sayılı *Maarif Teşkilatına Dair Kanun* (1926),
- ⇒ 222 sayılı *İlköğretim ve Eğitim Kanunu* (1961),
- ⇒ 1739 sayılı *Millî Eğitim Temel Kanunu* (1973),
- ⇒ 3308 sayılı *Mesleki Eğitim Kanunu* (1986),
- ⇒ 2547 sayılı *Yükseköğretim Kanunu* (1981).

**Anayasalarda Eğitim**

T.C. Anayasası’na (1982) göre eğitim; adalet, güvenlik ve sağlık gibi devletin temel işlevlerinden birisi olup devletin denetimi ve gözetimi altında yapılmaktadır. MEB merkez teşkilâtı, taşra ve yurt dışı teşkilâtları, eğitim hizmetlerinin sunumunda önemli görevler üstlenmektedir.

Anayasa, devletin kuruluşu ile vatandaşların temel hak ve özgürlüklerini düzenleyen temel yasadır. Türkiye’nin geçmişinde bugünkü anlamda ilk anayasa *Kanun-i Esasi’dir* (1876). Bu yasa, daha sonra yürürlükten kaldırılarak 1909’da bazı değişikliklerle yeniden yürürlüğe girmiştir. Bundan sonra da 1921’de ve 1924’te yasada bazı değişiklikler yapılmıştır.

Bu yasalarda ilköğretimin zorunluluğu ilkesi yer almaktadır.

1961 yılında hazırlanan Anayasada, ilk, orta ve yükseköğretimle ilgili bazı maddeler vardır. Türkiye’de, 1960’dan sonra planlı kalkınma dönemine girilmiştir.

1961 Anayasası’na göre planlama, devletin bir görevi olarak tanımlanmıştır,

T.C. Anayasası’nda (1982) eğitimle ilgili hususlar daha ayrıntılı olarak yer almıştır.

Kitabımız içerisinde mevzuat kısmı 2. bölüm içinde ayrıntılı olarak yer almaktadır. Bu bölümde Türk Millî Eğitim Sistemi’nin genel yapısına yer verilmiştir. Mevzuat ile ilgili bilgiler için 2. bölüme bakınız...

T.C. Anayasası’na Göre Eğitim

Anayasa’da eğitimle ilgili hususlar, genel olarak “Eğitim ve Öğrenim Hakkı ve Ödevi” başlığı altında 42. maddede yer almakla birlikte, anayasanın diğer maddelerinde açıklanan bazı konular da eğitimle ilgilidir. Bu maddeler şunlardır:

- ⇒ *Din ve Ahlak Eğitimi* (madde 24),
- ⇒ *Düşünce ve Kanaatleri Açıklama ve Yayma Hürriyeti* (madde 26),
- ⇒ *Bilim ve Sanat Hürriyeti* (madde 27),
- ⇒ *Ananın ve Çocuğun Korunması ve Aile Planlaması Öğretimi* (madde 41),
- ⇒ *Gençliğin Korunması* (madde 58),
- ⇒ *Yabancı Ülkelerde Çalışan Vatandaşların Çocuklarının Eğitimi* (madde 62).
- ⇒ Anayasanın 24. ve 42. maddelerinde eğitimle ilgili yer alan hükümler yer almaktadır:
- ⇒ Herkes, vicdan, dini inanç ve kanaat hürriyetine sahiptir. 14. madde hükümlerine aykırı olmamak şartıyla ibadet, dini ayin ve törenler serbesttir. Kimse, ibadete, dini ayin ve törenlere katılmaya, dini inanç ve kanaatlerini açıklamaya zorlanamaz; dini inanç ve kanaatlerinden dolayı kınanamaz ve suçlanamaz. Din ve ahlak eğitim ve öğretimi, devletin gözetim ve denetimi altında yapılır. Din kültürü ve ahlak öğretimi, ilköğretim ve ortaöğretim kurumlarında okutulan zorunlu dersler arasında yer alır. Bunun dışındaki din eğitim ve öğretimi, ancak kişilerin kendi isteğine, küçüklerin de kanuni temsilcisinin talebini bağlıdır (madde 24).
- ⇒ Kimse eğitim-öğrenim hakkından yoksun bırakılmaz. Öğrenim hakkının kapsamı kanunla tespit edilir ve düzenlenir.
- ⇒ Eğitim ve öğretim, Atatürk ilkeleri ve inkılabları doğrultusunda, çağdaş bilim ve eğitim esaslarına göre, devletin gözetim ve denetimi altında yapılır. Bu esaslara aykırı eğitim ve öğretim yerleri açılmaz.
- ⇒ Eğitim ve öğretim hürriyeti, anayasaya sadakat borcunu ortadan kaldırmaz.
- ⇒ İlköğretim, kız ve erkek bütün vatandaşlar için zorunludur ve devlet okullarında parasızdır. Özel ilk ve orta dereceli okulların bağlı olduğu esaslar, devlet okulları ile erişilmek istenen seviyeye uygun olarak kanunla düzenlenir.



- ⇒ Devlet, maddi imkânlardan yoksun başarılı öğrencilerin öğrenimlerini sürdürebilmeleri amacı ile burslar ve başka yollarla gerekli yardımı yapar. Durumları sebebiyle özel eğitime ihtiyacı olanları topluma yararlı kılabacak tedbirleri alır.
- ⇒ Eğitim ve öğretim kurumlarında sadece eğitim, öğretim, araştırma ve inceleme ile ilgili faaliyetler yürütülür. Bu faaliyetler her ne suretle olursa olsun engellenemez.
- ⇒ Türkçeden başka hiçbir dil, eğitim ve öğretim kurumlarında Türk vatandaşlarına ana dilleri olarak okutulamaz ve öğretilmez. Eğitim ve öğretim kurumlarında okutulacak yabancı diller ile yabancı dille eğitim ve öğretim yapan okulların tabi olacağı esaslar kanunla düzenlenir. Milletlerarası anlaşma hükümleri saklıdır (madde 42).

Millî Eğitim Temel Kanunu

Anayasanın dışında Türk eğitim sisteminin diğer önemli belirleyicileri, doğrudan eğitimle ilgili kanunlardır. Bunlardan biri, *Tevhid-i Tedrisat* (Öğretimin Birleştirilmesi) Kanunu (1924) olup bu kanun, altı maddeden oluşur. Bu kanunla bir taraftan Maarif Vekâleti'ne, diğer taraftan Şerhiyye ve Evkaf Vekâleti'ne ya da özel vakıflara bağlı olarak faaliyet gösteren eğitim-öğretim kurumlarının tamamı, Maarif Vekâleti'ne bağlanır.

Eğitim sistemini düzenleyen diğer bir kanun ise *Millî Eğitim Temel Kanunu* (1973) olup söz konusu kanun; mevcut Türkiye Millî Eğitim Sisteminin düzenlenmesinde esas olan amaçlar, ilkeler, eğitim sisteminin genel yapısı, öğretmenlik mesleği, okul bina ve tesisleri, eğitim araç ve gereçleri, Devletin eğitim ve öğretim alanındaki görev ve sorumluluğu ile ilgili temel hükümleri kapsar. Aşağıda bu kanunda Millî Eğitimle ilgili yer alan temel amaçlar ile temel ilkeler verilmiştir.

Türk Millî Eğitiminin Amaçları

Genel Amaçlar: Türk Millî Eğitiminin genel amacı, Türk milletinin bütün fertlerini;

- ⇒ Atatürk inkılâp ve ilkelerine ve Anayasada ifadesini bulunan Atatürk milliyetçiliğine bağlı, Türk Milletinin millî, ahlaki, insani, manevi ve kültürel değerlerini benimseyen, koruyan ve geliştiren; ailesini, vatanını, milletini seven ve daima yüceltmeye çalışan; insan haklarına ve Anayasanın başlangıcındaki temel ilkelere dayanan demokratik, laik ve sosyal bir hukuk devleti olan Türkiye Cumhuriyeti'ne karşı görev ve sorumluluklarını bilen ve bunları davranış hâline getirmiş yurttaşlar olarak yetiştirmek;

- ⇒ Beden, zihin, ahlak, ruh ve duygu bakımlarından dengeli ve sağlıklı şekilde gelişmiş bir kişiliğe ve karaktere, hür ve bilimsel düşünme gücüne, geniş bir dünya görüşüne sahip, insan haklarına saygılı, kişilik ve teşebbüse değer veren, topluma karşı sorumluluk duyan; yapıcı, yaratıcı ve verimli kişiler olarak yetiştirmek;
- ⇒ İlgî, istidat ve kabiliyetlerini geliştirerek gerekli bilgi, beceri, davranışlar ve birlikte iş görme alışkanlığı kazandırmak suretiyle hayata hazırlamak ve onların, kendilerini mutlu kılabacak ve toplumun mutluluğuna katkıda bulunacak bir meslek sahibi olmalarını sağlamak;
- ⇒ Böylece bir yandan Türk vatandaşlarının ve Türk toplumunun refah ve mutluluğunu artırmak; öte yandan millî birlik ve bütünlük içinde iktisadi, sosyal ve kültürel kalkınmayı desteklemek ve hızlandırmak ve nihayet Türk Milletini çağdaş uygarlığın yapıcı, yaratıcı, seçkin bir ortağı yapmaktır (madde 2).

Özel Amaçlar: Türk Millî Eğitim ve öğretim sistemi, yukarıdaki genel amaçları gerçekleştirecek şekilde düzenlenir; çeşitli derece ve türdeki eğitim kurumlarının özel amaçları, genel amaçlara ve aşağıda sıralanan temel ilkeler uygun olarak tespit edilir. Okul kademelerinin amaçları, okulların amaçları, derslerin amaçları Millî Eğitimin temel amaçları ışığında hazırlanmakta, ilgili öğretim kademesiyle ilgili program ve yönetmeliklerde yer almaktadır.

Türk Millî Eğitiminin Temel İlkeleri

- Genellik ve Eşitlik:** Eğitim kurumları dil, ırk, cinsiyet ve din ayırımı gözetilmeksizin herkese açıktır.
- Ferdin ve Toplumun İhtiyaçları:** Millî Eğitim hizmeti, Türk vatandaşlarının istek ve kabiliyetleri ile Türk toplumunun ihtiyaçlarına göre düzenlenir.
- Yönelme:** Fertler, eğitimleri süresince, ilgi, istidat ve kabiliyetleri ölçüsünde ve doğrultusunda çeşitli programlara veya okullara yöneltilerek yerleştirilirler.
- Eğitim Hakkı:** İlköğretim görmek her Türk vatandaşının hakkıdır.
- Fırsat ve İmkân Eşitliği:** Eğitimde kadın, erkek herkese fırsat ve imkan eşitliği sağlanır.
- Süreklilik:** Fertlerin genel ve mesleki eğitimlerinin hayat boyunca devam etmesi esastır.



7. **Atatürk İnkılâp ve İlkeleri ve Atatürk Milliyetçiliği:** Eğitim sistemimizin her derece ve türü ile ilgili ders programlarının hazırlanıp uygulanmasında ve her türlü eğitim faaliyetlerinde Atatürk inkılâp ve ilkeleri ve Anayasada ifadesini bulmuş olan Atatürk milliyetçiliği temel olarak alınır. Millî ahlak ve millî kültürün bozulup yozlaşmadan kendimize has şekli ve evrensel kültür içinde korunup geliştirilmesine ve öğretilmesine önem verilir.
8. **Demokrasi Eğitimi:** Güçlü ve istikrarlı, hür ve demokratik bir toplum düzeninin gerçekleşmesi ve devamı için yurttaşların sahip olmaları gereken demokrasi bilincinin, yurt yönetimine ait bilgi, anlayış ve davranışlarla sorumluluk duygusunun ve manevi değerlere saygının, her türlü eğitim çalışmalarında öğrencilere kazandırılıp geliştirilmesine çalışılır; ancak, eğitim kurumlarında Anayasada ifadesini bulan Atatürk milliyetçiliğine aykırı siyasi ve ideolojik telkinler yapılmasına ve bu nitelikteki günlük siyasi olay ve tartışmalara karışılmasına hiçbir şekilde meydan verilmez.
9. **Laiklik:** Din kültürü ve ahlak öğretimi ilkokul ve ortaokullar ile lise ve dengi okullarda okutulan zorunlu dersler arasında yer alır.
10. **Bilimsellik:** Her derece ve türdeki ders programları ve eğitim metotlarıyla ders araç ve gereçleri, bilimsel ve teknolojik esaslara ve yeniliklere, çevre ve ülke ihtiyaçlarına göre sürekli olarak geliştirilir.
11. **Planlılık:** Millî Eğitimin gelişmesi, iktisadi, sosyal ve kültürel kalkınma hedeflerine uygun olarak eğitim-insan gücü-istihdam ilişkileri dikkate alınmak suretiyle, sanayileşme ve tarımda modernleşmede gerekli teknolojik gelişmeyi sağlayacak mesleki ve teknik eğitime ağırlık verecek biçimde planlanır ve gerçekleştirilir.
12. **Karma Eğitim:** Okullarda kız ve erkek karma eğitim yapılması esastır. Ancak eğitimin türüne, imkân ve zorluklara göre bazı okullar yalnızca kız veya yalnızca erkek öğrencilere ayrılabilir.
13. **Eğitim Kampüsleri ve Okul ile Ailenin İş Birliği:** Aynı alan içinde birden fazla örgün ve/veya yaygın eğitim kurumunun bir arada bulunması hâlinde eğitim kampüsü kurulabilir ve bunların ortak ihtiyaçlarını karşılamak üzere eğitim kampüsü yönetimi oluşturulabilir.
14. **Her Yerde Eğitim:** Millî Eğitimin amaçları yalnız resmi ve özel eğitim kurumlarında değil, aynı zamanda evde, çevrede, işyerlerinde, her yerde ve her fırsatta gerçekleştirilmeye çalışılır.

Okul Öncesi Eğitim

Okul öncesi eğitim kurumu, okul öncesi eğitim çağı çocuklarına eğitim veren anaokulu, ana sınıfı ile uygulama sınıfını ifade eder. Okul Öncesi Eğitim Kurumları Yönetmeliğine göre, okul öncesi eğitim kurumları **anaokulu**, **ana sınıfı** ve **uygulama sınıfı** olarak gruplandırılmaktadır. **Anaokulu:** 36-66 aylık çocukların eğitimi amacıyla açılan okulu, **Ana sınıfı:** 48-66 aylık çocukların eğitimi amacıyla örgün ve yaygın eğitim kurumları bünyesinde açılan sınıfı, **Uygulama sınıfı:** Mesleki ve teknik ortaöğretim kurumlarında çocuk gelişimi ve eğitimi alanında 36-66 aylık çocukların eğitiminin yapıldığı uygulama birimini ifade eder (Okul Öncesi Eğitim ve İlköğretim Kurumları Yönetmeliği, Madde 4) .

Anaokulu ve uygulama sınıflarına, kayıtların yapıldığı yılın eylül ayı sonu itibarıyla 36 ayını tamamlayan ve 66 ayını doldurmamayan çocukların kaydı yapılır. Ana sınıflarına, kayıtların yapıldığı yılın eylül ayı sonu itibarıyla 48 ayını dolduran ve 66 ayını doldurmamayan çocuklar kaydedilir.

Kuruluş: Okul öncesi eğitim kurumları, bağımsız anaokulları olarak kurulabileceği gibi, gerekli görülen yerlerde ilköğretim okuluna bağlı anasınıfları hâlinde veya ilgili diğer öğretim kurumlarına bağlı uygulama sınıfları olarak da açılabilir (1739 S.K., 1973; Md.21) .

Amaç ve Görevler: Okul öncesi eğitiminin amaç ve görevleri, Millî Eğitimin genel amaçlarına ve temel ilkelerine uygun olarak,

Çocukların beden, zihin ve duygu gelişmesini ve iyi alışkanlıklar kazanmasını sağlamak,

Onları ilköğretime hazırlamak,

Şartları elverişsiz çevrelerden ve ailelerden gelen çocuklar için ortak bir yetişme ortamı yaratmak,

Çocukların Türkçeyi doğru ve güzel konuşmalarını sağlamaktır.



İlköğretim

Mecburi ilköğretim çağı 6-13 yaş grubundaki çocukları kapsar. Bu çağ çocuğun 5 yaşını bitirdiği yılın eylül ayı sonunda başlar, 13 yaşını bitirip 14 yaşına girdiği yılın öğretim yılı sonunda biter (1739 S.K., 1973; Md.22).

Kuruluş: İlköğretim kurumlarının ilkokul ve ortaokul olarak bağımsız okullar hâlinde kurulması esastır. Ancak imkân ve şartlara göre ortaokullar, ilkokullarla veya liselerle birlikte de kurulabilir (Md. 24).

Amaç ve görevler

İlköğretimin amaç ve görevleri, Millî Eğitimin genel amaçlarına ve temel ilkelerine uygun olarak (1739 S.K., 1973; Md.23);

Her Türk çocuğuna iyi bir vatandaş olmak için gerekli temel bilgi, beceri, davranış ve alışkanlıkları kazandırmak; onu millî ahlak anlayışına uygun olarak yetiştirmek;

Her Türk çocuğunu ilgi, istidat ve kabiliyetleri yönünden yetiştirerek hayata ve üst öğrenime hazırlamaktır.

İlköğretimin son ders yılının ikinci yarısında öğrencilere, ortaöğretimde devam edilebilecek okul ve programların hangi mesleklerin yolunu açabileceği ve bu mesleklerin kendilerine sağlayacağı yaşam standardı konusunda tanıtıcı bilgiler vermek üzere rehberlik servislerince gerekli çalışmalar yapılır.

Ortaöğretim

Ortaöğretim; ilköğretime dayalı dört yıllık zorunlu örgün veya yaygın öğrenim veren genel, mesleki ve teknik öğretim kurumları ile mesleki eğitim merkezlerinin tümünü kapsar. Bu okul ve kurumları bitirenlere, bitirdikleri programın özelliğine göre diploma verilir. Ancak mesleki eğitim merkezi öğrencilerinin diploma alabilmeleri için Millî Eğitim Bakanlığınca belirlenen fark derslerini tamamlaması zorunludur (1739 S.K., 1973; Md.26).

Kuruluş: Ortaöğretim, çeşitli programlar uygulayan liseler ile mesleki eğitim merkezlerinden meydana gelir. Nüfusu az ve dağınık olan ve Millî Eğitim Bakanlığınca gerekli görülen yerlerde, ortaöğretimin, genel, mesleki ve teknik öğretim programlarını bir yönetim altında uygulayan çok programlı liseler kurulabilir. Ortaöğretim kurumlarının öğrenim süresi, uygulanan programın özelliğine göre, Millî Eğitim Bakanlığınca tespit edilir (1739 S.K., 1973; Md.29).

Amaç ve görevler: Ortaöğretimin amaç ve görevleri, Millî Eğitimin genel amaçlarına ve temel ilkelerine uygun olarak (1739 S.K., 1973; Md.29);

Bütün öğrencilere ortaöğretim seviyesinde asgari ortak bir genel kültür vermek suretiyle onlara kişi ve toplum sorunlarını tanımak, çözüm yolları aramak ve yurdun iktisadi sosyal ve kültürel kalkınmasına katkıda bulunmak bilincini ve gücünü kazandırmak,

Öğrencileri, çeşitli program ve okullarla ilgi, istidat ve kabiliyetleri ölçüsünde ve doğrultusunda yükseköğretime veya hem mesleğe hem de yükseköğretime veya hayata ve iş alanlarına hazırlamaktır.

Bu görevler yerine getirilirken öğrencilerin istekleri ve kabiliyetleri ile toplum ihtiyaçları arasında denge sağlanır.

Yükseköğretimle İlgili Yasalar ve Yönetmelikler

Anayasa ve Millî Eğitim Temel Kanunu ışığında Türkiye’de yükseköğretime düzenleyen çeşitli yasa ve yönetmelikler vardır. Türkiye’de yükseköğretimle ilgili yürürlükteki temel yasalardan biri, 2547 sayılı *Yükseköğretim Kanunu (1981)* olup bu kanun, amaçlar, kapsam, tanımlar, genel hükümler, üst kuruluşlar, yükseköğretim kurumları, öğretim elemanları, çalışma ve denetim, öğretim ve öğrenciler, memurlar ve diğer görevliler, disiplin ve ceza işleri, mali hükümler ve çeşitli hükümler başlıklı bölümlerden oluşur.

Yükseköğretim Kanunu

Bu kanunun amacı; yükseköğretimle ilgili amaç ve ilkeleleri belirlemek ve bütün yükseköğretim kurumlarının ve üst kuruluşlarının teşkilatlanma, işleyiş, görev, yetki ve sorumlulukları ile eğitim-öğretim, araştırma, yayım, öğretim elemanları, öğrenciler ve diğer personelle ilgili esasları düzenlemektir.

Türk Eğitim Sisteminin Yapısı

İlk düzenlemeler, Osmanlı Devleti döneminde yapılmıştır. Cumhuriyetten sonra Bakanlığın adında zaman içinde aşağıdaki gibi bazı değişimler olmuştur: *Maarif Vekaleti (1923-1935)*, *Kültür Bakanlığı (1935-1941)*, *Maarif Vekilliği (1941-1946)*, *Millî Eğitim Bakanlığı (1946-1950)*, *Maarif Vekaleti (1950-1960)*, *Millî Eğitim Bakanlığı (1960-1983)*, *Millî Eğitim, Gençlik ve Spor Bakanlığı (1983-1989)*, *Millî Eğitim Bakanlığı (1989-)*



Cumhuriyetten sonra eğitim sisteminde 789 sayılı *Maarif Teşkilatına Dair Kanun (1926)* ile bir düzenleme yapılmıştır. Bu yasayla MEB taşra teşkilatı kurulmuş, Bakanlık yapısı içinde başta *Talim ve Terbiye Dairesi (Kurulu)* olmak üzere bazı birimler eklenmiştir. Daha sonra 2287 sayılı *Maarif Vekâleti Merkez Teşkilatı ve Vazifeleri Kanun (1933)* ile bakanlık merkez teşkilatında yeni bir düzenleme yapılmış, bazı birimler eklenmiştir. Bunlardan sonra da zaman içinde eğitim sisteminin yapısında bazı değişiklikler olmuş; 3797 sayılı *Millî Eğitim Bakanlığının Teşkilat ve Görevleri Hakkında Kanun'a (1992)* göre yeniden düzenleme yapılmıştır. MEB'in en son yapısı, 1 Numaralı *Cumhurbaşkanlığı Teşkilatı Hakkında Cumhurbaşkanlığı Kararnamesi'ne (2018)* göre oluşturulmuştur.

MİLLÎ EĞİTİM BAKANLIĞININ GÖREVLERİ

Türk eğitim sistemi, kamu yönetiminde benimsenen modele göre, genel olarak merkeziyetçi olarak örgütlenmiş ve merkeziyetçi bir biçimde yönetilir. OECD ülkelerinde yapılan bir araştırmada Türk Millî Eğitim Sistemi, söz konusu ülkeler içinde en merkeziyetçi olarak örgütlenmiş eğitim sistemlerinin başında gelmektedir. Türkiye'de diğer bazı bakanlıklara bağlı olanlar dışında bütün eğitim-öğretim kurumları MEB'e bağlıdır. Yükseköğretim kurumları ise özel yasalara tabidir. MEB'in görevleri, yukarıda adı geçen *Cumhurbaşkanlığı Teşkilatı Hakkında Cumhurbaşkanlığı Kararnamesi* ile (2018) belirlenmiştir.

MEB'in temel görevi, Bakanlığa bağlı her kademe ve türdeki eğitim-öğretim kurumlarının çalışanlarına ve öğrencilerine ilişkin hizmetleri planlamak, uygulamak, denetlemek ve değerlendirmektir. Buna göre Millî Eğitim Bakanlığının görevleri şunlardır:

- ⇒ Okul öncesi, ilk ve orta öğretim çağındaki öğrencileri bedeni, zihni, ahlaki, manevi, sosyal ve kültürel nitelikler yönünden geliştiren ve insan haklarına dayalı toplum yapısının ve küresel düzeyde rekabet gücüne sahip ekonomik sistemin gerektirdiği bilgi ve becerilerle donatarak geleceğe hazırlayan eğitim ve öğretim programlarını tasarlamak, uygulamak, güncellemek; öğretmen ve öğrencilerin eğitim ve öğretim hizmetlerini bu çerçevede yürütmek ve denetlemek,
- ⇒ Eğitim ve öğretimin her kademesi için ulusal politika ve stratejilerin belirlenmesi amacıyla gerekli çalışmaları yapmak, uygulamak, uygulanmasını izlemek ve denetlemek, ortaya çıkan yeni hizmet modellerine göre güncelleyerek geliştirmek,

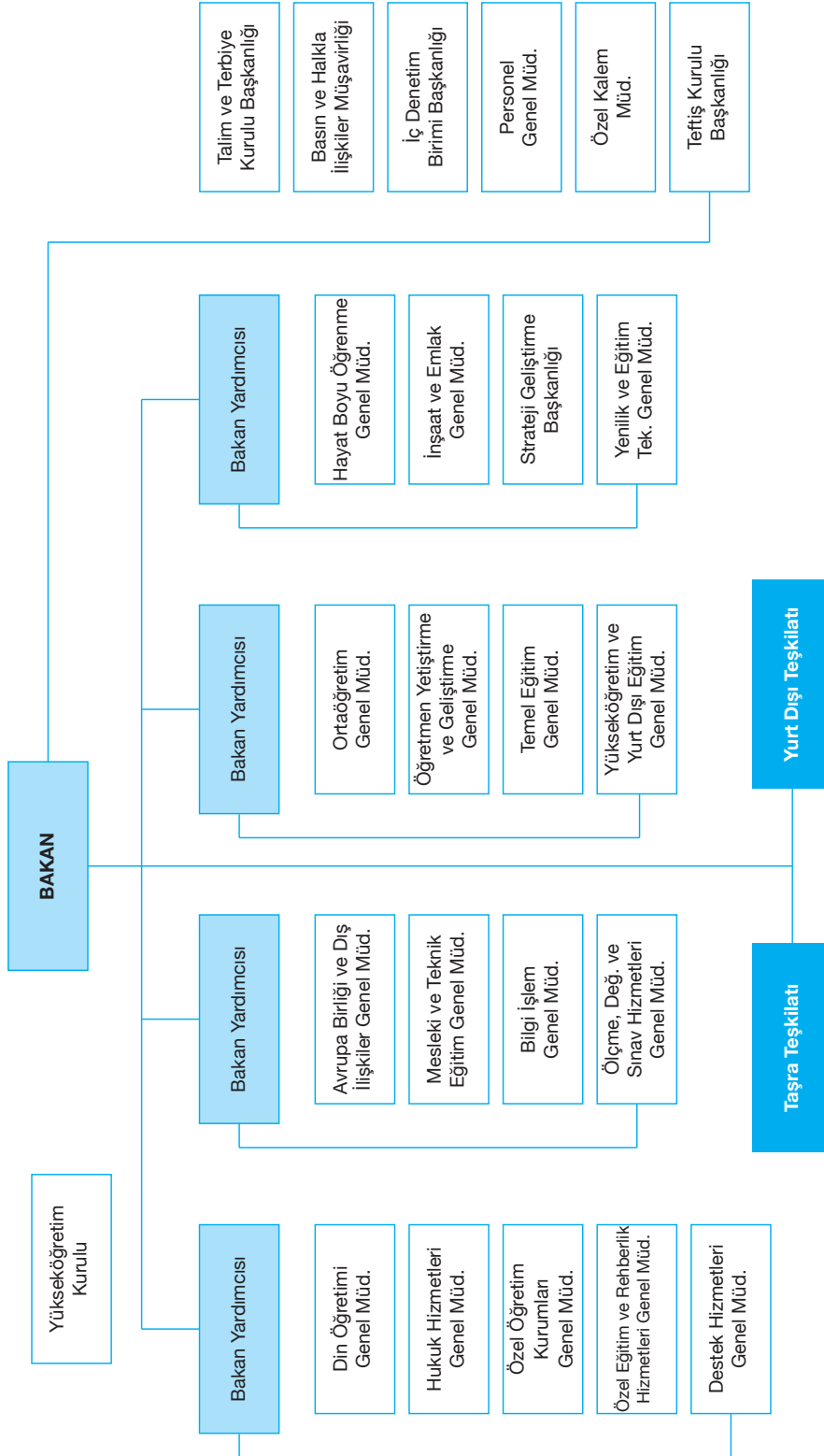
- ⇒ Eğitim sistemini yeniliklere açık, dinamik, ekonomik ve toplumsal gelişimin gerekleriyle uyumlu biçimde güncel teknik ve modeller ışığında tasarlamak ve geliştirmek,
- ⇒ Eğitime erişimi kolaylaştıran, her vatandaşın eğitim fırsat ve imkânlarından eşit derecede yararlanabilmesini teminat altına alan politika ve stratejilerin geliştirilmesi amacıyla çalışmalar yapmak, belirlenen politikaları uygulamak, uygulanmasını izlemek ve koordine etmek,
- ⇒ Kız öğrencilerin, engellilerin ve toplumun özel ilgi bekleyen diğer kesimlerinin eğitime katılımını yaygınlaştıracak politika ve stratejilerin geliştirilmesi amacıyla gerekli çalışmaları yapmak, belirlenen politikaları uygulamak ve uygulanmasını koordine etmek,
- ⇒ Özel yetenek sahibi kişilerin bu niteliklerini koruyucu ve geliştirici özel eğitim ve öğretim programlarını tasarlamak, uygulamak ve uygulanmasını koordine etmek,
- ⇒ Yükseköğretim kurumları dışındaki eğitim ve öğretim kurumlarını açmak, açılmasına izin vermek ve denetlemek,
- ⇒ Yurt dışında çalışan veya ikamet eden Türk vatandaşlarının eğitim ve öğretim alanındaki ihtiyaç ve sorunlarına yönelik çalışmaları ilgili kurum ve kuruluşlarla iş birliği içinde yürütmek,
- ⇒ Yükseköğretim dışında kalan ve diğer kurum ve kuruluşlarca açılan örgün ve yaygın eğitim ve öğretim kurumlarının denklik derecelerini belirlemek, program ve düzenlemelerini hazırlamak,
- ⇒ Yükseköğretimin Millî Eğitim politikası bütünlüğü içinde yürütülmesini sağlamak için, 2547 sayılı Yükseköğretim Kanunu (1981) ile Bakanlığa verilmiş olan görev ve sorumlulukları yerine getirmek,
- ⇒ Kanunlarla ve Cumhurbaşkanlığı kararnameleriyle verilen diğer görevleri yapmak,

NOT

MEB'in mevcut örgüt ve yönetim yapısı, yukarıda adı geçen *Cumhurbaşkanlığı Kararnamesi* ile (2018) tanımlanmıştır. Buna göre MEB, merkez, taşra ve yurt dışı teşkilatının her kademesindeki yöneticiler, üst kademe yöneticilerine karşı görevlerini mevzuatta, plan, program ve emirlere uygun olarak düzenlemek ve yürütmekten sorumludur.



MİLLÎ EĞİTİM BAKANLIĞI MERKEZ TEŞKİLATI





Yapay Zekâ Destekli

HİBRİT
KİTAP

MİLLÎ EĞİTİM BAKANLIĞI AKADEMİ GİRİŞ SINAVI

MEB • AGS TÜRKİYE COĞRAFYASI

TAMAMI ÇÖZÜMLÜ
SORU BANKASI



Fiziksel Kitap

HİBRİT
KİTAP

e-Soru Bankası



e-Soru Bankasına
erişebilmek için
QR kodu okutunuz.

 ÖĞRETİ AKADEMİ

 ÖĞRETİ AKADEMİ
Mustafa Mervan Demir

MEB-AGS TAMAMI ÇÖZÜMLÜ TÜRKİYE COĞRAFYASI SORU BANKASI

ISBN 978-605-4966-67-7

Kitapta yer alan bölümlerin tüm sorumluluğu yazarlarına aittir.

© Öğreti Akademi

Bu kitabın basım, yayım ve satış hakları Pegem Akademi Yay. Eğt. Dan. Hizm. Tic. AŞ'ye aittir. (Öğreti Akademi yayınları bir Pegem Akademi markasıdır.) Anılan kuruluşun izni alınmadan kitabın tümü ya da bölümleri, kapak tasarımı; mekanik, elektronik, fotokopi, manyetik kayıt ya da başka yöntemlerle çoğaltılamaz, basılamaz ve dağıtılamaz. Bu kitap, T.C. Kültür ve Turizm Bakanlığı bandrolü ile satılmaktadır. Okuyucularımızın bandrolü olmayan kitaplar hakkında yayınevimize bilgi vermesini ve bandrolsüz yayınları satın almamasını diliyoruz.

I. Baskı, Ankara

Yayın-Proje: Öğreti

Dizgi-Grafik Tasarım: İlknur Öztürk

Kapak Tasarımı: Öğreti

İletişim

Öğreti Akademi: Shira Ticaret Merkezi, Macun Mahallesi 204 Cad.

No: 141/33, Yenimahalle/Ankara

Yayınevi: 0312 430 67 50

Dağıtım: 0312 434 54 24

Hazırlık Kursları: 0312 419 05 60

İnternet: ogreti.com

E-ileti: ogreti@ogreti.com.tr

Baskı: Sonçağ Yayıncılık Matbaacılık Reklam San Tic. Ltd. Şti.
İstanbul Cad. İstanbul Çarşısı 48/48 İskitler/Ankara

Yayıncı Sertifika No: 51818

Matbaa Sertifika No: 47865

Ön Söz

Değerli okuyucularımız,

Milli Eğitim Bakanlığı Akademi Giriş Sınavı (MEB-AGS), geleceğin öğretmenlerinin belirlenmesinde son aşamadır ve öğrenim hayatınız boyunca verdiğiniz emeğin sonucu meslek hayatınıza adım atmanızla nihai başarıya dönüşecektir. Bu süreçteki emek ve çabanız, programlı bir çalışma ile sizi hedefinize doğru yöneltecek ve öne geçirecektir. Böylesi bir süreçte programlı bir çalışmaya kaynaklık edecek olan, deneyimli bir yazar ekibi tarafından özenle oluşturulmuş, geniş kapsamlı yayınlar olacaktır.

Öğreti Akademi yazar ekibinin öncelikli amacı, tam da bu kaynağı sizlere sunmak olmuş ve sonucunda sizleri başarıda öne taşıyacak bu kapsamlı konu anlatımlı kitap ortaya çıkmıştır.

Sınavda başarılı olabilmek için müfredatta mevcut olan konularda yeterli bilgi düzeyine sahip olmak ve yeterince örnek soru ile bu bilgiyi pekiştirmek gerekmektedir. Bu kitabın temel amacı, adayın sınav kapsamındaki her konuya hâkimiyetini sağlamak ve böylece karşılaşacağı soru tiplerini rahatlıkla çözebilecek seviyeye gelmesini mümkün kılmaktır.

Kitaba ilişkin sorularınızı ogreti@ogreti.com.tr adresine e-posta yoluyla ya da 0538 594 92 40 numarasına WhatsApp üzerinden iletmeniz yeterli olacaktır. Sorunuz en kısa sürede yayın ekibimiz tarafından cevaplandırılacaktır.

Kitabın, Millî Eğitim Bakanlığında görev almak isteyen tüm öğretmen adaylarımızın başarılarına katkı sağlaması dileğiyle...

ÖĞRETİ Akademi

Kitabın içeriği, MEB'in yapacağı program değişikliği veya buna bağlı olarak ÖSYM'nin sınav içeriğinde yapacağı değişiklik durumunda, kitabın dijital hâlinde (aktivasyon geçerlilik süresince) güncellenerek siz değerli adaylara sunulur.

TÜM KİTAPLAR YANINDA; CEPTE, TABLETTE VE MASANDA Hibrit kitaplarda kullanıcılar;



- 1 Kitabın dijital formatına erişim sağlayabilir.
- 2 Testleri çözebilir.
- 3 Çözümlere erişim sağlayabilir.



Detaylı anlatım için
QR kodu okutunuz.

Pegem Kampüs web sitesi üzerinden aktivasyon kodunuzu aktif edebilmek ve içeriklere erişebilmek için aşağıdaki adımları takip ediniz:



Mevcut tarayıcınızın adres çubuğuna arti.pegemkampus.com yazarak web sitemiz üzerinden üyeliliğinizi gerçekleştirebilirsiniz.



Üyelik bilgileriniz ile giriş yaptıktan sonra sol menüde yer alan "Aktivasyonlarım" sekmesine girerek kodunuzu aktif edebilirsiniz.



Aktivasyon işleminizi tamamladıktan sonra menüde aktif hâle gelen "Ölçme İstasyonu" sekmesine tıklayarak içeriklere ulaşabilirsiniz.

Aktivasyon kodu kitabımızın ilk sayfasında yer almaktadır.
Aktivasyon kodu ile aktif ettiğiniz hibrit kitaba erişim 31.08.2025 tarihine kadar geçerlidir.



Pegem Kampüs İletişim Hattı
0312 418 51 55

İÇİNDEKİLER

Ön Söz	iii
Türkiye'nin Coğrafi Konumu	
Test 1	1
Test 2	7
Test 3	13
Test 4	19
Türkiye'nin Yer Şekilleri (Dağlar - Ovalar)	
Test 1	23
Test 2	28
Türkiye'nin Yer Şekilleri (Platolar - Akarsular)	
Test 1	33
Test 2	37
Türkiye'nin Yer Şekilleri (Yeraltı suları, Göller, Barajlar)	
Test 1	41
Test 2	46
Türkiye'nin Yer Şekilleri (Diğer Yer Şekilleri, Rüzgâr - Buzul - Kıyı Tipleri)	
Test 1	51
Test 1	56
Türkiye'nin Yer Şekilleri (Toprak Oluşumu - Toprak Dağılışı)	
Test 1	61
Türkiye'nin Yer Şekilleri (Tarama Testi)	
Test 1	66
Test 2	71
Türkiye'de Doğal Afetler	
Test 1	76
Türkiye'nin İklimi ve Bitki Örtüsü	
Test 1	83
Test 2	88
Test 3	93
Test 4	98
Test 5	103
Test 6	108
Test 7	113

Türkiye Beşeri Coğrafyası

Test 1	118
Test 2	123
Test 3	128
Test 4	134
Test 5	139

Ekonomik Coğrafya (Tarım, Hayvancılık, Ormancılık, Balıkçılık)

Test 1	144
Test 2	149
Test 3	154
Test 4	159
Test 5	164
Test 6	169
Test 7	174

Türkiye'de Madenler - Enerji Kaynakları ve Sanayi

Test 1	184
Test 2	189
Test 3	194
Test 4	199
Test 5	204

Türkiye'de Ulaşım - Turizm ve Ticaret

Test 1	208
Test 2	213
Test 3	218
Test 4	223
Test 5	228

Bölgesel Kalkınma Projeleri

Tarama 1	238
Tarama 2	243
Tarama 3	246

Cevap Anahtarı	250
-----------------------------	------------

1. Aşağıdakilerden hangisi Türkiye'nin matematik (mutlak) konumunun sonuçlarından birisi değildir?

- A) Kuzey Yarım Küre'de bulunması
- B) Çizgisel hızın kuzey kıyılarımızda daha az olması
- C) Paralel uzunluklarının Adana'dan Sinop'a doğru kısalması
- D) Samsun'da kış mevsiminin Ankara'dan ılık olması
- E) Gölge boylarının hiçbir zaman sıfır olmaması

2. Türkiye'de coğrafi koordinatları bilinen bir merkez yalnızca bu bilgisine bakılarak aşağıda verilenlerden hangisi ile ilgili bir sonuca varılamaz?

- A) Ekvator'a olan kuş uçuşu uzaklığına
- B) Ortalama yükseltisine
- C) En sıcak ay ortalamalarına
- D) En uzun gündüzü yaşayacağı tarihe
- E) Ulusal saatle arasındaki zaman farkına

3. Türkiye'de yer alan farklı merkezlerde Güneş 23 Eylül'de aynı anda doğmaktadır.

Buna göre bu merkezlerin aşağıda verilen özelliklerden hangisinin ortak özellik olması gerekir?

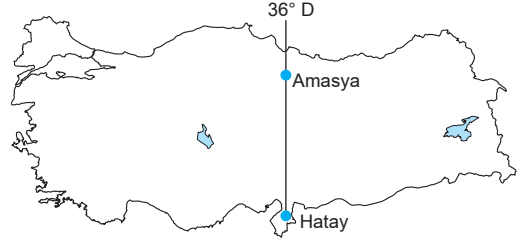
- A) Aynı enlem üzerinde yer almaları
- B) Aynı bölgede yer almaları
- C) Gündüz sürelerinin aynı olması
- D) Greenwich ile aralarındaki zaman farkının aynı olması
- E) Aynı yarım kürede yer alması

4. Türkiye'de yıl boyunca gölge boyları sıfır olmaz.

Bu durumun temel nedeni aşağıdakilerden hangisidir?

- A) Kuzey Yarım Küre'de bulunması
- B) 26°D - 45°D boylamları arasında olması
- C) Dağlık ve engebeli olması
- D) 2. ve 3. saat diliminde olması
- E) Dönencelerin dışında yer alması

5. Aşağıdaki Türkiye haritasında Hatay ve Amasya'nın konumları gösterilmiştir.



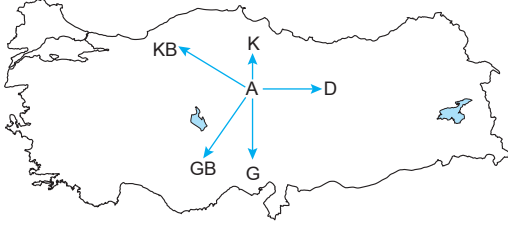
Buna göre bu iki merkezin 23 Eylül tarihinde aşağıdaki hangi iki özelliği kesin olarak aynıdır?

	I	II
A)	Günlük sıcaklık farkı	İklimi
B)	Bitki örtüsü	Yıllık sıcaklık farkı
C)	Yerel saatleri	Güneşin batış saati
D)	Ekvatora uzaklıkları	Kuzey Kutbuna uzaklıkları
E)	Gündüz süreleri	Gölge boyları

6. Sinop'ta yere dikilen bir metre boyundaki bir çubuğun gölge boyu, aşağıdaki tarihlerden hangisinde ögle vakti en kısa olur?

- A) 21 Mart
- B) 21 Haziran
- C) 21 Aralık
- D) 23 Eylül
- E) 3 Ocak

7.



Yukarıdaki Türkiye haritasında gösterilen "A" merkezinden 21 Haziran tarihinde hangi yöne doğru gidilirse gündüz süresi kısalar, yerel saat daha geri olur?

- A) Kuzeybatı B) Kuzey C) Güney
D) Doğu E) Güneybatı

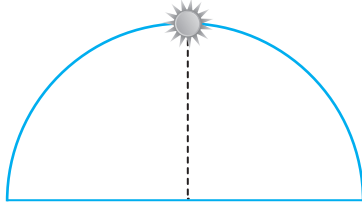
8.

- I. Yükseltinin batıdan doğuya doğru artması
II. Gölge boyunun kuzeyde daha uzun olması
III. Adana'da zeytin tarımı yapılması
IV. Iğdır'da pamuk yetiştirilmesi

Yukarıdakilerden hangileri Türkiye'nin özel (göreceli) konumunun sonuçları arasında yer alır?

- A) I ve II B) I ve IV C) II ve III
D) II ve IV E) III ve IV

9.



23 Eylül tarihinde güneş başlangıç meridyeninde yukarıdaki konumda iken Iğdır'da aşağıdaki konumlardan hangisi gibi görünür?

- A) B) C) D) E)

10. Aşağıdakilerden hangisi Türkiye'de enlemin ortaya çıkardığı bir sonuç değildir?

- A) Akdeniz'in Karadeniz'den sıcak olması
B) Güneyden esen rüzgârların sıcaklığı artırması
C) Sinop'ta gölge boyunun yıl boyunca en uzun olması
D) Hatay'da güneş ışınlarının geliş açısının yıl boyunca daha büyük olması
E) Çanakkale'de Erzurum'a göre güneşin daha geç doğması

11.

- I. Bitki örtüsünün çeşitlilik göstermesi
II. Üç tarafının denizlerle çevrili olması
III. Yer şekillerinin çeşitlilik göstermesi
IV. Kuzey Yarım Küre'de yer alması

Türkiye'de göreceli (özel) konuma bağlı olarak aynı anda farklı mevsim özelliklerinin yaşanmasının temel nedeni yukarıdakilerden hangileridir?

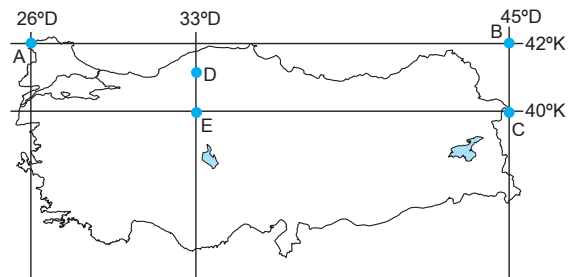
- A) Yalnız I B) Yalnız II C) Yalnız III
D) I ve II E) III ve IV

12. Türkiye'de güneyden kuzeye doğru gidildikçe bir derece meridyen aralığının kuş uçuşu uzaklığının da kaldığı görülür.

Aşağıda verilenlerden hangisi yukarıda verilen durumla aynı gerekçeyle açıklanır?

- A) Bakı yönünün yıl boyunca güney olması
B) Gölge boyunun sıfır olmaması
C) Kuzey yönlü rüzgârların sıcaklığı düşürmesi
D) En sıcak ayların temmuz, ağustos olması
E) Dört mevsimin belirgin yaşanması

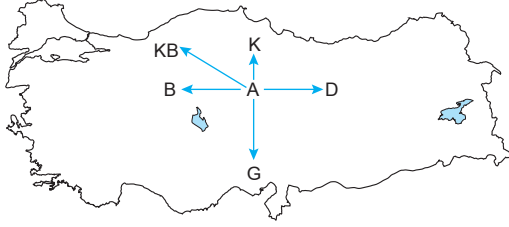
13.



Yukarıdaki Türkiye haritasında coğrafi koordinatları verilen yerlerle ilgili olarak aşağıda verilen bilgilerden hangisi yanlıştır?

- A) D ve E merkezlerinde yıl boyunca yerel saat aynıdır.
B) A ve B merkezlerinin ekvatora kuş uçuşu uzaklıkları eşittir.
C) 21 Mart'ta B ve C merkezlerinde güneş aynı anda doğar.
D) 23 Eylül'de güneş en geç A merkezinde doğar.
E) 21 Haziran'da öğle vakti güneş ışınları D ve E merkezlerine aynı açı ile gelir.

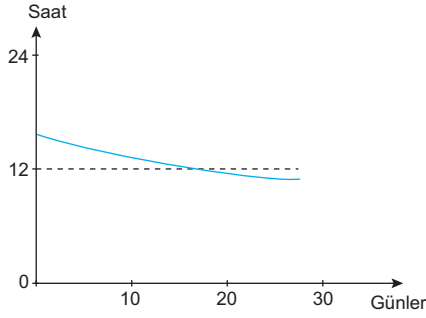
14.



Yukarıdaki A merkezinden yola çıkan beş gözlemciden hangi ikisinin gittiği yönde 21 Aralık tarihinde gece ve gündüz süresi değişmez?

	I. Gözlemci	II. Gözlemci
A)	Batı	Kuzeybatı
B)	Kuzeybatı	Doğu
C)	Kuzey	Güney
D)	Doğu	Batı
E)	Güneybatı	Kuzeydoğu

15. Aşağıdaki grafikte Türkiye'de gündüz süresinin bir aylık değişimi gösterilmiştir.



Buna göre grafiğin gösterdiği ay aşağıdakilerden hangisidir?

- A) Eylül B) Mart C) Haziran
D) Aralık E) Şubat

16.

- I. Akdeniz'in Karadeniz'den tuzlu olması
II. Rize'de turuncğil yetiştirilmesi
III. 21 Haziran'da Kars'ta güneşin Edirne'den daha önce doğması

Yukarıdaki olayların nedenleri aşağıdaki seçeneklerden hangisinde doğru olarak verilmiştir?

	I	II	III
A)	Enlem	Yer şekilleri	Enlem
B)	Boylam	Enlem	Boylam
C)	Enlem	Yer şekilleri	Boylam
D)	Denizellik	Yükselti	Karasallık
E)	İklim	Boylam	Bakı

17. Türkiye Kuzey Yarım Küre'de Orta Kuşak'ta yer almaktadır.

Buna göre aşağıdaki bilgilerden hangisi yalnızca Orta Kuşak'ta yer almasından kaynaklanan bir durumdur?

- A) Batı rüzgârlarının etkisinde kalması
B) 21 Haziran'da en uzun gündüzün en kuzeyde yaşanması
C) 21 Aralık - 21 Mart arasında kış mevsiminin yaşanması
D) Bakı etkisinin dağların güney yamaçlarında görülmesi
E) 23 Eylül'de gündüz ve gecenin eşit olması

18.

- I. Hasat mevsiminin Ankara'da Erzurum'dan önce başlaması
II. Genel olarak dağların güney yamaçlarında kalıcı kar başlangıç sınırının kuzey yamaçlarından daha yüksekte olması
III. Yeraltı kaynakları çeşitliliğinin fazla olması
IV. Dört mevsimi belirgin olarak yaşaması

Yukarıdakilerden hangilerinin Türkiye'de yaşanması göreceli konumunun sonuçlarındandır?

- A) I ve II B) I ve III C) II ve III
D) II ve IV E) III ve IV

ÇÖZÜMLER

1. Kuzey Yarım Küre'de bulunması (A)
Çizgisel hızın kuzey kıyılarımızda daha az olması (B)
Paralel uzunluklarının Sinop'tan Adana'ya doğru kısalması (C)
Gölge boylarının hiçbir zaman sıfır olmaması (E)
Türkiye'nin mutlak konumunun sonuçlarıdır. Fakat D seçeneğinde yer alan Samsun'da kış mevsiminin Ankara'dan ılık olması göreceli konumunun sonucudur. Çünkü Samsun Ankara'dan daha kuzeyde olmasına rağmen denizellik etkisi ile daha sıcaktır. Sıcaklıklar üzerinde denizellik, karasallık, yükselti, nemlilik gibi faktörler devreye girmişse bunun adı göreceli konumdur.

Cevap D

2. Coğrafi koordinatlar bir bölgenin paralel ve meridyen değerlerini ifade eder. Paralel ve meridyen değerlerinden yola çıkarak o bölgenin; Ekvator'a olan kuş uçuşu uzaklığı (A) En sıcak ay ortalamaları (C) En uzun gündüzü yaşayacağı tarihi (D) Ulusal saatle ile arasındaki zaman farkı (E) Koordinat sistemi ile ulaşılabilecek sonuçları iken B seçeneğinde yer alan ortalama yükselti bulunamaz. Çünkü yükselti paralel veya meridyen değerlerine bağlı olarak artmaz veya azalmaz.

Cevap B

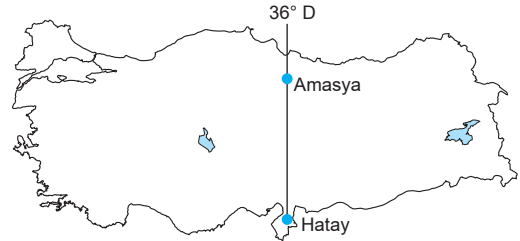
3. 23 Eylül tarihinde farklı iki merkezde Güneş'in aynı anda doğup batabilmesi için bu merkezlerin aynı boylam üzerinde yer alması gerekir. Seçenekleri değerlendirdiğimizde ise D seçeneğinde verilen Greenwich ile aralarındaki zaman farkının aynı olması bu merkezlerin aynı boylam üzerinde olduğunu gösterir. Çünkü boylamlar arasındaki zaman farkı her yerde 4 dakikadır. Greenwich ile aralarındaki zaman farkı aynı olan merkezler aynı boylamdadır. Bu merkezlerde ekinokslarda (21 Mart ve 23 Eylül'de) Güneş aynı anda doğar aynı anda batar.

Cevap D

4. Türkiye'de cisimlerin gölge boyunun hiçbir zaman sıfır olmaması Türkiye'nin Güneş ışınlarını hiçbir zaman 90 derecelik dik açıyla almamasından kaynaklanır. Güneş ışınları yalnızca dönenceler arasında kalan yerlere 90 derecelik açı ile gelir. Türkiye 36° ve 42° enlemlerine sahip olduğu için Türkiye'ye Güneş ışınları hiçbir zaman dik açıyla gelmez. Bu yüzden Türkiye'de gölge boyları hiçbir zaman sıfır olmaz. Gölge boylarının sıfır olmaması Türkiye'nin dönencelerin dışında yer almasından kaynaklanan bir durumdur.

Cevap E

- 5.



Haritada verildiği gibi Hatay ve Amasya aynı boylam üzerinde yer alırlar. Aynı boylam üzerindeki merkezlerde yıl boyunca yerel saat öğlen 12'yi yaşadıkları an güneşin en tepede olduğu an gün içinde gölge boylarının en kısa olduğu an aynıdır ve aynı boylam üzerindeki noktalarda Ekinoks tarihlerinde (21 Mart 23 Eylül'de) Güneş aynı anda doğar aynı anda batar. Bu durum yalnızca ekinokslarda gerçekleşir.

Cevap C

6. Türkiye 36° ve 42° enlemlerine sahip olan Kuzey Yarım Küre'de ve Yengeç Dönencesi'nin kuzeyinde yer alan bir ülkedir. Bu yüzden yıl içerisinde Güneş ışınlarını en büyük açıyla aldığı tarih 21 Haziran tarihidir. Güneş ışınlarının en büyük açı ile geldiği 21 Haziran tarihi tüm Türkiye'de yıl içerisinde gölge boylarının da en kısa olduğu tarihtir. Dolayısıyla Sinop'ta bir çubuğun gölge boyunun en kısa olacağı tarih 21 Haziran tarihidir.

Cevap B

7. 21 Haziran tarihinde Türkiye'de en uzun gündüz en kısa gece yaşanır. Bu tarihte Türkiye'de güneyden kuzeye doğru gidildikçe gündüz süresi uzar en uzun gündüzü yaşayan il Sinop, en kısa gündüzü yaşayan il ise Hatay'dır. Soruda gündüz süresinin kısalacağını yerel saatin daha geri olduğunu bizden istediği için gündüzün kısalması için bizim güneye gitmemiz gerekir. Yerel saatin daha geri olması için de batıya gidilmesi gerekir. Çünkü Doğu'da yerel saatler ileri, Batı'da daha geridir. Dolayısıyla gündüzün kısa ve yerel saatin geri olabilmesi için güneybatı yönünde hareket edilmesi gerekir.

Cevap E

8. Herhangi bir noktanın başlangıç paraleli ekvatora ve başlangıç meridyeni Greenwich'e göre olan konumuna mutlak konum denir. Başka bir ifade ile enlem ve boylam ile açıklanabilen sonuçlar mutlak konumun sonuçlarıdır. Soruda gölge boyunun kuzeyde daha uzun olması (enlem) Adana'da zeytin tarımının yapılması (enlem) Türkiye'nin mutlak konumunun sonuçlarıdır. Fakat yükseltinin batıdan doğuya doğru artması ve Iğdır'da pamuk yetiştirilmesi Türkiye'nin göreceli konumunun sonuçlarıdır. Çünkü yükselti ve Iğdır'da mikroklimadan (yer şekillerinin etkisi ile oluşan rüzgârlarının oluşturduğu dar alanlı iklim) pamuğun yetiştirilmesi göreceli konumunun sonucudur.

Cevap B

9. Sorudaki görselde 23 Eylül tarihinde başlangıç meridyeni olan Greenwich'de saatin öğlen 12 olduğu görülmektedir. Iğdır 45° Doğu boylamında yer aldığı için Greenwich ile arasında 45 meridyenlik fark bulunur. Meridyenler arası zaman farkı her yerde 4 dakika olduğuna göre $45 \times 4 = 180$ dakika 180 dakikada/60'dan 3 saattir. Iğdır da doğuda yer aldığı için 3 saat daha ileri yani saati 15.00 olur. Seçeneklerde 15'i gösteren seçenek doğru cevaptır.

Cevap D

10. Akdeniz'in Karadeniz'den sıcak olması (Türkiye'nin Kuzey Yarım Küre'de yer almasının sonucu) (enlem) Güneyden esen rüzgârların sıcaklığı artırması (Türkiye'nin Yengeç Dönencesinin kuzeyinde olmasının sonucudur.) (enlem) Sinop'ta gölge boyunun yıl boyunca en uzun olması (Türkiye'nin Yengeç Dönencesinin kuzeyinde yer almasının sonucudur) (enlem) Hatay'da güneş ışınlarının geliş açısının yıl boyunca daha büyük olması (Türkiye'nin Kuzey Yarım Küre'de yer almasının sonucudur) (enlem) Çanak-kale'de Erzurum'a göre güneşin daha geç doğması boylamın sonucudur. Dünya batıdan doğuya doğru hareket ettiği için güneş doğuda önce doğar önce batır. Dolayısıyla boylamla açıklanan bir sonuç olduğu için sorunun doğru cevabıdır.

Cevap E

11. Türkiye jeolojik olarak genç oluşumlu bir ülke olduğu için ortalama yükseltinin fazla ve yer şekilleri bakımından engebeli bir ülkedir. Türkiye'de yer şekillerinin çeşitlilik göstermesi yani kısa mesafelerde farklılaşması aynı anda farklı mevsim özelliklerinin yaşanmasının temel nedenidir. Örneğin Antalya'da denize girilirken yaz mevsimi özellikleri yaşanırken aynı anda Erzurum'da kayak yapılabilir. Yani kış mevsimi özellikleri yaşanıyor. Bu yükselti ve yer şekillerinden kaynaklanan bir durumdur.

Cevap C

12. Türkiye'de güneyden kuzeye doğru gidildikçe 1 derece-lik meridyen aralığının kuş uçuşu uzaklığının daralması Türkiye'nin Kuzey Yarım Küre'de yer almasından kaynaklanır. Bununla aynı sonuca sahip olan seçenek D seçeneğidir. Türkiye Kuzey Yarım Küre'de yer aldığı için en sıcak aylar haziran, temmuz ve ağustos ayları yani yaz aylarıdır. Çünkü bu aylar Güney Yarım Küre'nin kış aylarıdır. Sıcaklık ortalamasının düşük olduğu aylardır.

Cevap D