



GENEL YETENEK - GENEL KÜLTÜR ÇIKMIŞ SORULAR SON 10 YIL KOMİSYON

ISBN 978-625-6135-70-3

Kitapta yer alan bölümlerin tüm sorumluluğu yazarlarına aittir.

Bu kitabın basım, yayım ve satış hakları Pegem Akademi Yay. Eğt. Dan. Hizm. Tic. AŞ'ye aittir. Anılan kuruluşun izni alınmadan kitabın tümü ya da bölümleri, kapak tasarımı; mekanik, elektronik, fotokopi, manyetik kayıt ya da başka yöntemlerle çoğaltılamaz, basılamaz ve dağıtılamaz. Bu kitap, T.C. Kültür ve Turizm Bakanlığı bandrolü ile satılmaktadır. Okuyucularımızın bandrolü olmayan kitaplar hakkında yayınevimize bilgi vermesini ve bandrolsüz yayınları satın almamasını diliyoruz.

1. Baskı: Ekim 2024, Ankara

Pegem Akademi: Shira Ticaret Merkezi, Macun Mahallesi 204 Cad. No: 141/33, Yenimahalle/Ankara

İletişim:

Yayınevi: 0312 430 67 50 / Dağıtım: 0312 434 54 24 / WhatsApp Hattı: 0538 594 92 40

Hazırlık Kursları: 0312 419 05 60

İnternet: www.pegem.net / E-ileti: pegem@pegem.net

Proje-Yayın: Pegem
Dizgi-Grafik Tasarım: İlknur Öztürk
Kapak Tasarımı: Pegem

Ankara Özgür Matbaacılık
1250. Cad. No: 25 Ostim Yenimahalle/Ankara

Yayıncı Sertifika No: 51818
Matbaa Sertifika No: 46821

TÜM KİTAPLAR YANINDA; CEPTE, TABLETTE VE MASANDA

Hibrit kitaplarda kullanıcılar;



- 1 Kitabın dijital formatına erişim sağlayabilir.
- 2 Testleri çözebilir.
- 3 Çözümleri görüntüleyebilir.



Detaylı anlatım için
QR kodu okutunuz.

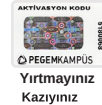
Pegem Kampüs web sitesi üzerinden aktivasyon kodunuzu aktif edebilmek ve içeriklere erişebilmek için aşağıdaki adımları takip ediniz:



1. Adım
Üyelik
Mevcut tarayıcınızın adres çubuğuna **arti.pegemkampus.com** yazarak web sitemiz üzerinden üyeliğinizi gerçekleştirebilirsiniz.



2. Adım
Aktivasyon
Üyelik bilgileriniz ile giriş yaptıktan sonra sol menüde yer alan **"Aktivasyonlarım"** sekmesine girerek kodunuzu aktif edebilirsiniz.



3. Adım
Ürünlerim
Aktivasyon işleminizi tamamladıktan sonra menüde aktif hâle gelen **"Hibrit Kitap"** sekmesine tıklayarak içeriklere ulaşabilirsiniz.

*Aktivasyon kodu kitabınızın ilk sayfasında yer almaktadır.
Aktivasyon kodu ile aktif ettiğiniz hibrit kitaba erişim 31.08.2025 tarihine kadar geçerlidir.*



Pegem Kampüs İletişim Hattı
0312 418 51 55

GENEL YETENEK TESTİ GENEL KÜLTÜR TESTİ

| | | | | | | | | | | | | | | | |
|--|--------------|--|--|--|--|--|--|--|--|--|---|-----------|--|--|--|
| T.C. KİMLİK NUMARASI | : | | | | | | | | | | | | | | |
| ADI | : | | | | | | | | | | | | | | |
| SOYADI | : | | | | | | | | | | | | | | |
| SALON NO. | : | | | | | | | | | | | SIRA NO.: | | | |
| Soru kitapçık numarasının cevap kâğıdına kodlanmamasının veya yanlış kodlanmasının sorumluluğu adaya aittir. | | | | | | | | | | | | | | | |
| SORU KİTAPÇIK NUMARASI : | 000000002015 | | | | | | | | | | Bu numarayı cevap kâğıdınızdaki ilgili alana kodlamayı unutmayınız. | | | | |

DİKKAT! SINAV BAŞLAMADAN ÖNCE AŞAĞIDAKİ UYARILARI MUTLAKA OKUYUNUZ.

1. T.C. Kimlik Numaranızı, Adınızı, Soyadınızı, Salon Numaranızı ve Sıra Numaranızı, Soru Kitapçığı üzerindeki ilgili alanlara yazınız.
2. Soru Kitapçık Numaranız yukarıda verilmiştir. Bu numarayı cevap kâğıdınızdaki ilgili alana kodlayınız ve aşağıdaki ilgili alanı imzalayınız. Salon görevlisinin de hem soru kitapçığındaki hem de cevap kâğıdınızdaki ilgili alanı imzalamasını sağlayınız. Bu kodlamayı cevap kâğıdınıza yapmadığınız veya yanlış yaptığınız takdirde, sınavınızın değerlendirilmesi mümkün değildir.
3. Bu sayfanın arkasında yer alan açıklamayı dikkatle okuyunuz.

| | |
|--|----------------------|
| Adayın imzası: Soru kitapçık numarasını doğru kodladım. | <input type="text"/> |
| Salon görevlisinin imzası: Adayın soru kitapçık numarasını cevap kâğıdına doğru kodladığını onaylıyorum. | <input type="text"/> |

1. Bu testte 60 soru vardır.
2. Cevaplarınızı, cevap kağıdının Genel Yetenek Testi için ayrılan kısmına işaretleyiniz.

1. Fobisi olan insanlar, kendilerinde endişe yaratan duruma karşı ---- tepkilerin ---- kabul etseler bile kendilerini engelleyemezler.

Bu parçada boş bırakılan yerlere sırasıyla aşağıdakilerden hangileri getirilmelidir?

- A) verdikleri abartılı – mantıksız olduğunu
- B) sergiledikleri – zorunlu olduğunu
- C) gösterdikleri – yersiz olmadığını
- D) istemeden verdikleri – kasıtlı olmadığını
- E) o an gülüp geçtikleri – istemsiz olduğunu

2. Yazmaya başladığım acemilik günlerimde en önemli amacım, uygun sözcükleri seçip seçemediğimi anlamaktı. Dile dökülmek üzere içimde kabaran şeyler, yazının yüksek duvarına tırmanarak onu aşmak, diğer tarafa geçmek ve ötekilere ulaşmak amacını taşısa da bunu başarmak kolay değildi benim için.

Bu parçanın yazarı altı çizili sözle aşağıdakilerden hangisini anlatmak istemiştir?

- A) Sözcükleriyle anlatmak istediklerini belirli kalıplar içinde vermektan kurtulmaya çalıştığını
- B) Duygu ve düşüncelerinin en iyi biçimde anlaşılmasını sağlayacak sözcükleri bulmak istediğini
- C) İlk yazıları ile mümkün olduğu kadar çok sayıda ve nitelikli okura ulaşmayı amaçladığını
- D) Farklı amaçlarla yazmış olsa da yazdıklarının her zaman kendi istediği şekilde anlaşılıp yorumlanmadığını
- E) Kullandığı biçimleri döneminin beklentilerine uygun hâle getirmeyi hedeflediğini

3. (I) II. Dünya Savaşı yıllarının Türkiye'sinde, ekmek ve şeker karneye bağlanmıştı. (II) Bu yokluk ortamında, ressamın temel malzemeleri olan tuval ve boya bulunamıyordu. (III) Yurt dışından gelen sanat kitapları ve dergilerine ulaşmak da imkânsızdı. (IV) Ama bu mahrumiyet zamanlarında bile ressamlarımız hayranlık uyandıran bir gayretle sanatlarını yaşattılar. (V) Bu çabalar, daha sonraki yıllarda oluşturulacak ölümsüz eserlerin yolunu açtı.

Bu parçadaki numaralandırılmış cümlelerin hangilerinde öznellik söz konusudur?

- A) I ve III
- B) II ve III
- C) I ve IV
- D) II ve V
- E) IV ve V

4. Ekolojik tarımda amaç, sadece sağlıklı ürün elde etmek değil; aynı zamanda doğal kaynakların verimli kullanılmasını sağlamak ve biyolojik çeşitliliğin azalmasını engellemektir.

Aşağıdakilerden hangisi bu cümleyle anlamca aynı doğrudur?

- A) Ekolojik tarım, doğal kaynaklar kadar yapay kaynakları da kullanarak ürün verimini artırmayı amaçlar.
- B) Biyolojik çeşitliliğin ve doğal kaynakların azalması, ekolojik tarımı yok eder.
- C) Ekolojik tarım; doğayı etkili kullanmayı, canlı türlerini korumayı ve sağlığa yararlı üretim yapmayı hedefler.
- D) Sağlıklı yaşam için farklı doğal kaynaklardan elde edilen ürünler tüketilmelidir.
- E) Çevreye duyarlı tarım politikası, doğal ürün çeşitliliğinin korunmasını gerektirir.

5. (I) Popüler kültür eleştirisi hayli tehlikeli ve zor bir iş. (II) Bugün popüler kültür analizlerinin çoğunda geçen yüzyılın başındaki kitle kültürü eleştirilerinin izlerini görüyoruz. (III) İşin zorluğu analiz konusunun kendine has özellikleri kadar eleştirenin konuyla olan ilişkisinin epey problemliliğinden da kaynaklanıyor. (IV) Çünkü popüler kültür bugün soluduğumuz hava kadar içinde olduğumuz bir alan. (V) Böylesine içli dışlı olduğumuz popüler kültürü, onunla ilişkimizi yok sayıp analiz konusu hâline getirebilir miyiz?

Bu parçadaki numaralandırılmış cümlelerden hangisi düşüncenin akışını bozmaktadır?

- A) I B) II C) III D) IV E) V

6.

- I. Anadolu'nun tarih öncesindeki biyolojik çeşitliliğine yapacağımız yolculuğa başlıyoruz.
II. Burada yapılan kazılarda ayı, tilki, panter, yaras, at gibi farklı türlere ait çok sayıda fosil ortaya çıkarılmış.
III. Yarımburgaz Mağarası, tarih boyunca değişik zamanlarda hem insanlara hem de vahşi hayvanlara ev sahipliği yapmış.
IV. İlk olarak İstanbul'un Avrupa yakası sınırları içindeki Yarımburgaz Mağarası'ndaydı.
V. En çok da Avrupa'da geniş bir bölgede yaşamış ve soyu tükenmiş bir tür olan mağara ayısı fosiline rastlanmıştır.

Yukarıdaki numaralandırılmış cümlelerle anlamlı bir paragraf oluşturulmak istendiğinde hangilerinin yer değiştirmesi gerekir?

- A) I ile II B) I ile III C) II ile IV
D) III ile V E) IV ile V

7.

- I. Kötü adamların sinemadaki yeri, yıllarca göz ardı edildi.
II. Ancak bu konuda çok ileri gidilmesi, tanıtımlarda bazı belirsizliklere sebep oluyor.
III. Fragmanlarda kötü adamların fazlaca öne çıkarılması, filmin başrolünün kime ait olduğu sorusuyla kafaları karıştırıyor mesela.
IV. Bunun için olsa gerek, film tanıtımlarının neredeyse tamamını kötü adamlar üzerinden yapıyorlar artık.
V. Neyse ki yıllar sonra yapımcılar, onların değerini geç de olsa anladılar.

Yukarıdaki numaralandırılmış cümleler bir paragraf oluşturacak şekilde sıralandığında hangisi sonuncu olur?

- A) I B) II C) III D) IV E) V

8. Resim sanatının bizde uyandırdığı duygular kesinlikle renklerden gelmez () incelikle ayırt edilmiş güzel renkler görme duyumuza haz verir ama bu renklere yaşam ve ruh veren şey çizimdir () Etkileyici bir tablonun hatları bir oyma baskıda da bizi etkilemeyi sürdürür () Bu hatları tablodan çıkarın () o zaman renklerin hiçbir şey ifade etmediğini göreceksiniz.

Bu parçada ayraçla gösterilen yerlere sırasıyla aşağıdaki noktalama işaretlerinden hangileri getirilmelidir?

- A) (.) (;) (,) (.) B) (...; (,) (!) C) (,) (,) (,) (,) (.)
D) (!) (,) (,) (,) E) (;) (,) (,) (...)

9. Geçen temmuzda Uzak Doğu'dan beni ziyarete gelen

I II
eski bir dostumla hasret giderdik. Dostumun bana hediye olarak getirdiği vazunun Çin'de yapıldığını
III
öğrendim. Çin'lilerin sanat anlayışını gösteren bu
IV
vazo, 1800'lü yıllardan izler taşımakta.
V

Bu parçada numaralandırılmış sözlerin hangisinde yazım yanlışı vardır?

- A) I B) II C) III D) IV E) V

10. Köprü Sokağı'nın iki tarafında güzelliklere kucak

I
açarak yıllanan meydanlarda, büyüleyici saraylar,
II III IV
kiliseler ve bahçelerden oluşan hoş bir dünya saklıdır.
V

Bu parçadaki altı çizili sözcüklerle ilgili olarak aşağıdaki ifadelerden hangisi yanlıştır?

- A) I, hem yapım hem çekim eki almıştır.
B) II, zarf-fiil eki almıştır.
C) III, isim kökünden türemiştir.
D) IV, çoğul eki almıştır.
E) V, işteşlik eki almıştır.

11. (I) Mantarlar denizlerde ve tatlı sularda bulunur. (II) Kimi zaman bunları su yüzeyinde köpükler şeklinde görürüz. (III) Bazılarıysa hayvanların derilerinde yaşarlar. (IV) Birçok deri hastalığına, ağız ve kulak iltihaplarına bu mantarlar neden olur. (V) Ancak mantarlar yararlı da olabilirler. (VI) Hayat kurtaran antibiyotiklerden penisilin, küf mantarından üretilmiştir.

Bu parçadaki numaralandırılmış cümlelerin hangisinde belirsizlik zamiri kullanılmıştır?

- A) I B) II C) III D) IV E) V

12. (I) Bir filmi (II) yalnızca gözlerimizle değil; (III) bildiklerimizle, öğrendiklerimizle, yani (IV) hayatımızla da seyrederiz (V).

Bu cümledeki numaralandırılmış yerlerden hangisine “aynı zamanda” sözü getirilemez?

- A) I B) II C) III D) IV E) V

13. Aşağıdaki cümlelerin hangisinin öğelerinin dizilişi “özne-zarf tümleci-dolaylı tümleç-yüklem” şeklindedir?

- A) Bütün heyecanlarımız böyle bir yapıya sahip oluştumuzdan kaynaklanır.
B) İnsanın değeri, sahip olduğu düşünceye göre yavaş yavaş ortaya çıkar.
C) İnsanın eski deyimle ‘eşrefi mahlûkat’ olması, onun bu niteliğinden gelir.
D) Bu şiirlerin hepsi birkaç ayda büyüdü bir mekânda yazılmış.
E) Kalemimiz bu dümdüz alanın üstünde gezinmeye başlar.

14. Bir roman yazma amacım olabilir. Peki bu, roman yazmanın gerektirdiği yeterliklere sahip olduğum anlamına gelir mi?

Bu parçada aşağıdakilerden hangisi görülmez?

- A) Ünsüz yumuşaması
B) Hece düşmesi
C) Ünsüz benzeşmesi
D) Yardımcı ses
E) Ses türemesi

15. (I) *Gılgamış Destanı* en eski edebî eserlerden biri olmasıyla tanınır. (II) Babil versiyonunu içeren en eski tabletlerin MÖ ikinci bin yılın başında yazıldığı sanılmaktadır. (III) Bu metin 11 tablete yazılmış olan yaklaşık 3.600 mısradan oluşur. (IV) Destan, Gılgamış’ın ebedî hayat arayışının hikâyesini anlatır. (V) Destanın şöhretine rağmen ondan günümüze kalan tek şey, Gılgamış’ın Uruk kenti çevresinde yaptırdığı surdur.

Bu parçadaki numaralandırılmış cümlelerle ilgili olarak aşağıdakilerden hangisi yanlıştır?

- A) I, kurallı ve birleşik bir cümledir.
B) II, olumlu bir fiil cümlesidir.
C) III, kurallı ve olumlu bir cümledir.
D) IV, bağlı ve olumlu bir cümledir.
E) V, kurallı bir isim cümlesidir.

16. Keşfedilmiş bilgi, ezberlenmiş bilgiden her alanda üstündür. Değerler söz konusu olduğunda da durum aynıdır. Toplumsal değerleri yalnızca ezberlemiş bir kişi, bu değerleri içselleştiremez. Bu yüzden de bu değerlere sahip gibi görünse de fırsatını bulduğunda bunları kolayca çiğneyebilir. Kendisine dürüst olması gerektiği söylenen bir kişi, başkasının iradesiyle dürüst davranabilir; dürüst olmayı keşfetmiş kişi ise kendi iradesiyle dürüst davranır.

Bu parçadan hareketle aşağıdakilerden hangisi söylenemez?

- A) Keşif yoluyla öğrenmede kişinin kendi deneyimleri ön plandadır.
B) Bilgi ve değerlerin kalıcılığı nasıl öğrenildiği ile yakından ilişkilidir.
C) Ezber yoluyla kazanılan birikimin hayata aktarılması çok zordur.
D) Toplumsal kurallar, değerler benimsenmediğinde daha sık çiğnenir.
E) Bazı bilgiler sadece keşfetme, bazıları ise ezber yoluyla edinilir.

17. Çok yoğun bir biçimde olmasa da edebiyatın, en azından bazı edebî metinlerin okur üzerinde şöyle bir sonucu olduğu söylenebilir: Hafızada kalan bir resim. Bir kitabı okuduktan sonra, eğer tekrar tekrar ona geri dönmüyorsa insan, geçen zaman birçok şeyi alır götürür; okunan öykü unutulur, silikleşir hatta önemsizleşir. Geriye kalan şey ise bir resimdir. Artık bundan ayırt edilmeyen bir duygu. Kitabın okur üzerindeki etkisi de bu resimle kurduğu ilişkiye, bu resmin onda harekete geçirdiği yaşantıya bağlı değil mi çoğu zaman?

Aşağıdakilerden hangisi bu parçanın yazılış amacı olabilir?

- A) Edebiyat ile resim arasındaki ilişkiyi ayrıntılı bir şekilde irdelemek
B) Zamanın edebiyat ve resim sanatı üzerindeki etkilerini incelemek
C) Bazı metinlerin zaman içinde okurda yarattığı ortak etkiyi açıklamak
D) Okumanın kişinin hayal gücünü nasıl harekete geçirdiğini kanıtlamak
E) Edebiyat okurlarının zaman içinde ne derece benzeştiğini göstermek

18. Bizim kuşak kahvede oturmaya çok genç yaşta kendiliğinden başladığı için kahvede oturmanın bir adabı olduğunu düşünmedi bile. Bizden öncekiler içinse durum biraz farklı. Örneğin Salah Birsel'in *Kahveler Kitabı* ile *Ah Beyoğlu Vah Beyoğlu*'sünü okuyanlar bu düşüncelerime kolayca hak verirler. Sanatçıların özellikle de ünlü edebiyatçıların gittikleri kahveler anlatılır o kitaplarda. ----.

Bu parçanın sonuna, düşüncenin akışına göre aşağıdakilerden hangisi getirilemez?

- A) Ancak bugün, kahve yaşamının eskilere uymadığı düşünüldüğünde önceki niteliklerin de yitirilmiş olduğu anlaşılır
- B) Edebiyatçı kahvelerinden sonra yazarların buluştukları yerlerin değişmesi, edebiyatın yönelimini de değiştirmiştir
- C) Bu kahveler, tanınmış edebiyatçıların büyük eserlerini oluşturmalarına zemin hazırlayan yerlerdir
- D) Doğu'daki kahve kültürü Batı'dan daha eskidir ve Avrupa, geç tanıştığı hâlde bu kültürü hızla benimsemiştir
- E) Oralarda bu sanatçılar yazdıkları eserler hakkında konuşuyor; birbirlerinin eserlerini eleştirme fırsatı buluyorlardı

19. İspanya'daki mimari üslubun kökeni, farklı kültürlere dayanmaktadır. Kuzey Afrika'dan Mağribî, Fransa'dan Romanesk ve Gotik, İtalya'dan Rönesans mimarisi eserlere ilham vermiştir. Bütün bunlar; gölge kontrastları, bazen sade bazen süslü ön cepheler ve az pencerele kalın duvarlar gibi öğelerle birleştirilerek mimaride özgün bir İspanyol tarzı oluşturulmuştur.

Bu parçadan aşağıdakilerin hangisine kesin olarak ulaşılabilir?

- A) İspanya'da en başarılı sanat eserleri, mimari alanda verilmiştir.
- B) Mimari eserlerde farklı kültürlerden etkilenmemek mümkün değildir.
- C) İspanyol mimarisi, oluşturulan kompozisyona göre farklılık göstermektedir.
- D) İspanya, farklı kültürlerden aldığı mimari özellikleri kendi anlayışına uyarlamıştır.
- E) Mağribî, Gotik ve Rönesans mimarisi tarihte öne çıkan mimari tarzlardır.

20. - 21. soruları aşağıdaki parçaya göre cevaplayınız.

(I) Şimdi yeniden başa dönelim ve "Ne anlatıyor bu roman?" sorusunu bir kez daha yanıtlamaya çalışalım. (II) En genel cevap, iki genç insanın aynı zaman diliminde ama ayrı mekânlarda çocukluktan yetişkinliğe geçişleri ve rastlantıyla karşılaşmalarından doğan aşkları olabilirdi herhalde. (III) Ancak bu özetin çok farklı niyetlerle yazılan romanları da işaret ettiğini biliyoruz. (IV) Mesela popüler aşk romanlarında çok yaygındır bu türden hikâyeler. (V) İyilerin mutlu sonla ödüllendirildiği nice Kerime Nadir, Muazzez Tahsin romanları okumadık mı? (VI) Ya da geleneksel ahlaki değerler üzerine kurulu Tanzimat romanlarında farklı mıdır bu akış?

20. Bu parçada sözü edilen romanla ilgili olarak aşağıdakilerden hangisi söylenebilir?

- A) Romanlarda görülen yaygın konulardan uzaklaşmıştır.
- B) Popüler aşk romanı olarak nitelendirilmesi yanlış olacaktır.
- C) Romanda yaşanan kötü olaylar yerini umutsuzluğa bırakmıştır.
- D) Anlatılanlar okuyucularında farklı farklı çağrışımlar oluşturmuştur.
- E) Tanzimat romanlarıyla aynı dönemde kaleme alınmıştır.

21. Bu parçadaki numaralandırılmış cümlelerle ilgili olarak aşağıdakilerden hangisi söylenemez?

- A) I. cümlede, soru yoluyla düşündürme amaçlanmıştır.
- B) II. cümlede, romanın içeriğindeki özetlenmiştir.
- C) III. cümlede, bir uyarıda bulunulmuştur.
- D) V. cümlede, önceki cümleye uygun örnekler verilmiştir.
- E) VI. cümlede, bir benzerlik sezdirilmiştir.



EĞİTİM BİLİMLERİ ÇIKMIŞ SORULAR SON 10 YIL

KOMİSYON

978-625-6135-75-8

Kitapta yer alan bölümlerin tüm sorumluluğu yazarlarına aittir.

© Pegem Akademi

Bu kitabın basım, yayım ve satış hakları Pegem Akademi Yay. Eğt. Dan. Hizm. Tic. AŞ'ye aittir. Anılan kuruluşun izni alınmadan kitabın tümü ya da bölümleri, kapak tasarımı; mekanik, elektronik, fotokopi, manyetik kayıt ya da başka yöntemlerle çoğaltılmaz, basılamaz ve dağıtılamaz. Bu kitap, T.C. Kültür ve Turizm Bakanlığı bandrolü ile satılmaktadır. Okuyucularımızın bandrolü olmayan kitaplar hakkında yayinevimize bilgi vermesini ve bandrolsüz yayınları satın almamasını diliyoruz.

1. Baskı: 2024, Ankara

Pegem Akademi: Shira Ticaret Merkezi, Macun Mahallesi 204 Cad. No: 141/33, Yenimahalle/Ankara

Yayınevi: 0312 430 67 50 / Dağıtım: 0312 434 54 24 / WhatsApp Hattı: 0538 594 92 40

Hazırlık Kursları: 0312 419 05 60

İnternet: www.pegem.net / E-ileti: pegem@pegem.net

Proje-Yayın: Pegem

Dizgi-Grafik Tasarım: İlknur Öztürk

Kapak Tasarımı: Pegem

Baskı: Ankara Özgür Matbaacılık

1250. Cad. No: 25 Ostim Yenimahalle/Ankara

Yayıncı Sertifika No: 51818

Matbaa Sertifika No: 46821

TÜM KİTAPLAR YANINDA; CEPTE, TABLETTE VE MASANDA

Hibrit kitaplarda kullanıcılar;



- 1 Kitapın dijital formatına erişim sağlayabilir.
- 2 Testleri çözebilir.
- 3 Çözümleri görüntüleyebilir.



Detaylı anlatım için
QR kodu okutunuz.

Pegem Kampus web sitesi üzerinden aktivasyon kodunuzu aktif edebilmek ve içeriklere erişebilmek için aşağıdaki adımları takip ediniz:



Mevcut tarayıcınızın adres çubuğuna **arti.pegemkampus.com** yazarak web sitemiz üzerinden üyeliğinizi gerçekleştirebilirsiniz.



Üyelik bilgileriniz ile giriş yaptıktan sonra sol menüde yer alan **"Aktivasyonlarım"** sekmesine girerek kodunuzu aktif edebilirsiniz.



Aktivasyon işleminizi tamamladıktan sonra menüde aktif hâle gelen **"Hibrit Kitap"** sekmesine tıklayarak içeriklere ulaşabilirsiniz.

Aktivasyon kodu kitabınızın ilk sayfasında yer almaktadır. Aktivasyon kodu ile aktif ettiğiniz hibrit kitaba erişim 31.08.2025 tarihine kadar geçerlidir.



Pegem Kampus İletişim Hattı
0312 418 51 55

| | | | | | | | | | | | | | | | |
|--|--------------|--|--|--|--|--|--|--|--|--|---|-----------|--|--|--|
| T.C. KİMLİK NUMARASI | : | | | | | | | | | | | | | | |
| ADI | : | | | | | | | | | | | | | | |
| SOYADI | : | | | | | | | | | | | | | | |
| SALON NO. | : | | | | | | | | | | | SIRA NO.: | | | |
| Soru kitapçık numarasının cevap kâğıdına kodlanmamasının veya yanlış kodlanmasının sorumluluğu adaya aittir. | | | | | | | | | | | | | | | |
| SORU KİTAPÇIK NUMARASI : | 000000002015 | | | | | | | | | | Bu numarayı cevap kâğıdınızdaki ilgili alana kodlamayı unutmayınız. | | | | |

DİKKAT! SINAV BAŞLAMADAN ÖNCE AŞAĞIDAKİ UYARILARI MUTLAKA OKUYUNUZ.

1. T.C. Kimlik Numaranızı, Adınızı, Soyadınızı, Salon Numaranızı ve Sıra Numaranızı, Soru Kitapçığı üzerindeki ilgili alanlara yazınız.
2. Soru Kitapçık Numaranız yukarıda verilmiştir. Bu numarayı cevap kâğıdınızdaki ilgili alana kodlayınız ve aşağıdaki ilgili alanı imzalayınız. Salon görevlisinin de hem soru kitapçığındaki hem de cevap kâğıdınızdaki ilgili alanı imzalamasını sağlayınız. Bu kodlamayı cevap kâğıdınıza yapmadığınız veya yanlış yaptığınız takdirde, sınavınızın değerlendirilmesi mümkün değildir.
3. Bu sayfanın arkasında yer alan açıklamayı dikkatle okuyunuz.

| | |
|--|----------------------|
| Adayın imzası: Soru kitapçık numarasını doğru kodladım. | <input type="text"/> |
| Salon görevlisinin imzası: Adayın soru kitapçık numarasını cevap kâğıdına doğru kodladığını onaylıyorum. | <input type="text"/> |

1. Bu testte 80 soru vardır.

1. Emre Öğretmen, derslerinde yeri geldikçe öğrencilerinden akşam dinledikleri haberlerden önemli gördüklerini paylaşmalarını ister ve işlenecek konuyla ilgili bir haberi seçer. Seçilen haberi paylaşan öğrenciden haberi tahtaya yazmasını ister ve teşekkür eder. Daha sonra bu haber üzerinde sınıfta tartışma ortamı oluşur.

Emre Öğretmen'in bu uygulamasında öne çıkan öğretim ilkesi ve öğrenme-öğretme ilkesi aşağıdakilerin hangisinde birlikte verilmiştir?

Öğretim Öğrenme-öğretme

- | | |
|--------------|------------|
| A) Açıklık | Pekiştirme |
| B) Güncellik | Pekiştirme |
| C) Bütünlük | Tekrar |
| D) Açıklık | Tekrar |
| E) Güncellik | Tekrar |

2. Öğrencilerde anlamlı öğrenmeler oluşturmak için sunuş yoluyla öğretim stratejisini tercih eden Ece Öğretmen'in aşağıdakilerden hangisini yapması **yanlıştır**?

- A) Dersi öğrencilerin katkısı olmadan planlaması
B) Derste yer alan kavramları tanımlaması
C) Tanımlanan kavramlara uygun örnekler vermesi
D) Kavramları zihin haritalarıyla desteklemesi
E) Öğrencilerin hazırladığı kavram haritalarını açıklatarak derse başlaması

3. Ahmet Öğretmen, dersin başında öğrencilere kısa bir reklam filmi izlettirmiştir. Sonra öğrencilere derste öğrenecekleri konunun neden önemli olduğunu ve hayatlarında ne işe yarayacağını belirtmiştir. Dersin hedefine yönelik açıklamada bulunmuştur. Sonra bir önceki dersin konusuna ilişkin sorular sormuş ve öğrencilerin tartışmalarını sağlayarak derse başlamıştır. Ders sonunda hedefin gerçekleşip gerçekleşmediğini kontrol etmiştir.

Ahmet Öğretmen'in reklam filmi izlettirmesi aşağıdakilerden hangisine daha çok hizmet eder?

- A) İşleniş
B) Dikkat çekme
C) Gözden geçirme
D) Güdüleme
E) Değerlendirme

4. Ayşe Öğretmen, günlük ders planını hazırlarken öğrencilerin öğrenme-öğretme sürecine etkin katılımını sağlamaya yönelik uygulamalar tasarlamaktadır.

Buna göre Ayşe Öğretmen'in bu düşüncesini gerçekleştirmesinde aşağıdakilerden hangisi daha etkilidir?

- A) İpucu ve pekiştireç verme
B) Derste kısa sınav yapma
C) Konuları arada bir özetleme
D) Numara sırasına göre soru sorma
E) Öğrenciye derste not yazdırma

5. Ahmet Öğretmen, dersin sonunda öğrencilere renkli kartlar dağıtır ve renklerin "katılıyorum, kararsızım veya katılmıyorum" gibi alanları temsil ettiğini söyler. Konuyla ilgili bazı ifadeler okur ve öğrencilerin buna ilişkin görüşlerini gösteren kartı sıranın üzerine koymalarını ister. Her öğrenci seçtiği karta ilişkin düşüncelerini açıklar.

Ahmet Öğretmen'in gerçekleştirdiği bu uygulamada aşağıdakilerden hangisine yer verilmemiştir?

- A) Karar verme
B) Gözden geçirme
C) Değerlendirme yapma
D) Kendini ifade etme
E) Yaratıcı düşünme

6. Günümüzde bilgi çok hızlı artmakta ve bireylerin bunların hepsini elde etmesi imkânsız hâle gelmektedir. Bu nedenle araştırma, internet kullanma, kaynak tarama gibi bilgi ve beceriler giderek daha çok önem kazanmaktadır.

Buna göre bireylerde aşağıdaki becerilerden hangisinin geliştirilmesi öncelikli olarak hedeflenmektedir?

- A) Akıl yürütme
B) Düşünme ve soru sorma
C) Girişimciliği geliştirme
D) Etkili iletişim kurma
E) Öğrenmeyi öğrenme

7. Öğret-uygulat, düzelt, yeniden uygulat ilkesine dayanan öğretim yöntem veya tekniği aşağıdakilerden hangisidir?

- A) Deney B) Mikro öğretim C) Gözlem
D) Benzetim E) Drama

8. Mehmet Öğretmen, tarih dersinde öğrencilerinin iletişim kurma, karar verme ve empati becerilerinin eksik olduğunu fark eder. Öğrencilerine "Fetih 1453" filminin bir sahne izletir ve sahneyle ilgili sorular sorar. Daire biçiminde oturan öğrencilerine bir bayrak verir ve bayrağı alan öğrencinin soruyla ilgili düşüncesini açıklamasını ister. Söz almak istemeyen öğrenciyi pas geçer. Süreci, özetleme ve değerlendirmeye tamamlar.

Mehmet Öğretmen'in bu uygulaması aşağıdakilerden hangisine daha uygundur?

- A) Beyin fırtınası
B) Çember
C) Akvaryum
D) Görüş geliştirme
E) Konuşma halkası

9. Hale Öğretmen, 3. sınıf hayat bilgisi dersinde "Okula geliş ve gidişlerinde kendisinin ve başkalarının güvenliği için trafik işaret ve levhalarına, trafik kurallarına uyar." kazanımına yönelik olarak yapılacak etkinlik için önce sınıfı ikiye ayırır. Sonra beşer kişilik alt gruplar oluşturur. Her gruba trafik işaret ve levhalarının olduğu kartlardan dağıtır ve öğrencilere çalışmalarını için belirli bir süre verdikten sonra gruplar dönüşümlü olarak kartlardaki işaretlerin anlamlarını karşılıklı olarak birbirlerine sorarlar.

Buna göre yapılan etkinlik aşağıdaki yöntem veya tekniklerden hangisine daha uygundur?

- A) Zıt panel
B) Forum
C) Münazara
D) Fikir taraması
E) Açık oturum

10. Bir sürücü kursunun, trafikte yaşanan tehlikelerden korunmayı trafiğe çıkmadan önce kazandırmak için direksiyon eğitiminde aşağıdaki yöntem veya tekniklerden hangisini kullanması daha etkili olur?

- A) Benzetim B) Rol oynama C) Örnek olay
D) Mikro öğretim E) Gösteri

11. İletişim sorunlarına sebep olan faktörler konusunun işleneceği bir derste öğretmen, iletişim uzmanlarından oluşan bir grubu sınıfa davet etmiştir. Bu grup, konuyla ilgili görüşlerini bir başkanın yönetiminde açıklamıştır. Açıklamaları izleyen öğrenciler ise sürece soru ve görüşleriyle katılmışlardır.

Bu öğretmenin kullandığı tartışma yöntem veya tekniği aşağıdakilerden hangisidir?

- A) Komite görüşmesi
B) Akvaryum
C) Sempozyum
D) Çalıştay
E) Forum

12. Öğretmen öğrencilere "Canlılar kaçaya ayrılır ve bunlar nelerdir?" sorusunu sorar. Öğrenciler "İkiye ayrılır. Bitkiler ve hayvanlar." cevabını verir. Öğretmen "İkiye ayrıldığından emin misiniz?" sorusunu sorar.

Buna göre kullanılan yöntem veya teknik aşağıdakilerden hangisidir?

- A) Beyin fırtınası
B) Münazara
C) Sokratik tartışma
D) Altı düşünce şapkası
E) Görüş geliştirme

13. Esra Öğretmen, 16 kişilik sınıfında “hava kirliliği” ile ilgili bir video film izlettirdikten sonra öğrencilerini dönder kişilik gruplara ayırıp her öğrenciye bir dakika konuşma süresi belirleyerek “Hava kirliliğinden nasıl kurtuluruz?” sorusunu tartışmalarını sağlar. Verdiği süre sonunda her grubun, düşüncelerini sınıfta paylaşmasını ister ve son olarak grupların sundukları raporları tüm sınıfın tartışmasını sağlar.

Buna göre Esra Öğretmen’in kullandığı yöntem veya teknik aşağıdakilerden hangisidir?

- A) Konuşma halkası
- B) Vızıltı grupları
- C) İstasyon
- D) Görüş geliştirme
- E) Beyin fırtınası

14. Eğitim Fakültesi öğretim üyesi Ayşe Hanım’ın dersinde 16 öğrenci bulunmaktadır. Öğrencilere dersin başında “Öğretmen olarak atandığınızı düşünün. Öğretmenlerin mesleklerinin ilk yıllarında karşılaşılabilecekleri sorunlar nelerdir?” sorusunu sorar. İki öğrenciyi söyleyenleri tahtaya yazması için görevlendirir. Her öğrenci görüşünü söylemeye başlar. Bu sırada öğrencilerden Zeliha konuyla ilgili bir görüş belirtince tüm öğrenciler güler. Bu nedenle Zeliha’nın söylediği tahtaya yazılmaz ve diğer öğrencilerden görüş almaya devam edilir. Ayşe Öğretmen 10 dakikalık sürenin dolduğunu söyleyerek görüş almayı sonlandırır. Öğrencilerle birlikte söylenenler arasından eleme yaparak değerlendirme gerçekleştirilir.

Buna göre uygulanan öğretim yöntem veya tekniği dikkate alındığında aşağıdakilerden hangisi yanlıştır?

- A) Uygulamanın 16 öğrenciyle yapılması
- B) Söylenenleri tahtaya yazması için iki öğrenci çıkarılması
- C) Fikir birliği sağlanan görüşlerin tahtaya yazılması
- D) Görüş almak için 10 dakika süre verilmesi
- E) Değerlendirmenin öğrencilerle birlikte yapılması

15. Öğrencilerin ev ödevlerini yapmama nedenlerini tartışmak isteyen bir öğretim elemanı, öğretmen adaylarından çok fazla fikir geldiğini belirlemiştir. Dersin devamında ödev yapmama neden ve sonuçlarını organize ederek sistematik bir yapıda özetlemiştir.

Buna göre öğretim elemanının dersin ikinci yarısında kullandığı yöntem veya teknik aşağıdakilerden hangisidir?

- A) Bilgi haritası
- B) Balık kılıcı
- C) Zihin haritası
- D) Kavram haritası
- E) Anlam çözümleme tablosu

16. Konuyu farklı etkinliklerle öğrencilerine kazandırmak isteyen bir öğretmen, gruplara ayırdığı öğrencilerini yapılacak çalışmalarla ilgili materyal ve yönergelerin bulunduğu üç ayrı çalışma masasına yönlendirir. Öğrencilerine “Şimdi bulunduğunuz çalışma masasında 15 dakika çalışınız. Oradaki yönergelere göre görevlerinizi tamamlayınız.” diyerek açıklamada bulunur. Süre dolduğunda da her grubun çalışmasını sunmasını ister.

Buna göre istasyon tekniğini kullandığını düşünen öğretmenin aşağıdaki işlemlerinden hangisi hatalıdır?

- A) Her masada ayrı etkinliğe yer vermesi
- B) Öğrencilere çalışma süresi vermesi
- C) Üç çalışma masası oluşturması
- D) Ders konusunu anlatmadan etkinliğe başlaması
- E) Etkinlik süresince öğrencilerin bir masada çalışması

17. Merve Öğretmen öğrencilerini çoklu zekâ alanı ile fen ve teknoloji dersindeki karne notlarına göre tablodaki gibi gruplamıştır.

| Karne notları \ Çoklu zekâ alanı | Sözel | Mantıksal | Görsel | Kişilerarası |
|----------------------------------|--------|-----------|--------|--------------|
| 90-100 | Ali | Sevgi | Gözde | Sadık |
| 80-89 | Ayşe | Osman | İsmet | Murat |
| 70-79 | Mehmet | İlknur | Defne | Fatma |
| 60-69 | Serap | Gülru | Rana | Zehra |

Buna göre "sindirim sistemi" konusunda işbirliğine dayalı öğretim yöntem / tekniğini kullanmak isteyen Merve Öğretmen'in oluşturacağı gruplardan birinin aşağıdakilerden hangisi olması daha uygundur?

- A) Ali, Sevgi, Gözde, Sadık
 B) Ali, Ayşe, Mehmet, Serap
 C) Ali, İlknur, İsmet, Zehra
 D) Ali, Ayşe, İlknur, Gülru
 E) Ali, Serap, Osman, Fatma
18. Bir öğretmen sosyal bilgiler dersinde öğrencilerine konuyla ilgili problem durumları vererek hipotezler kurmalarını söyler. Ardından konuyla ilgili bazı grafikler paylaşır ve bu grafiklerden anladıklarını yazmalarını ister.

Buna göre öğretmen aşağıdaki çoklu zekâ etkinliklerinden sırasıyla hangilerine yer vermiştir?

- A) Mantıksal - Sözel - Sosyal
 B) İçsel - Görsel - Sözel
 C) Mantıksal - Görsel - Sözel
 D) Sosyal - Mantıksal - İçsel
 E) Sözel - İçsel - Mantıksal

19. Sekizinci sınıf öğrencisi Selim, serbest zamanlarında kendi başına kalmayı ve psikoloji kitapları okumayı tercih etmektedir. Yeterli ve yetersiz kaldığı becerilere ilişkin doğru teşhisler gösterebilmektedir.

Çoklu zekâ kuramına göre Selim aşağıdaki etkinliklerden hangisinde daha başarılı olur?

- A) Grup çalışması
 B) Drama
 C) Günlük tutma
 D) Satranç oynama
 E) Koroya katılma

20. Programlı öğretimin ilkelerine göre aşağıdaki etkinliklerden hangisi yanlıştır?

- A) Öğrenme etkinliklerinin ortalama sınıf seviyesine göre belirlenmesi
 B) Konuların en küçük bilgi ve beceri birimlerine ayrılması
 C) Öğrencinin etkin katılımını sağlayacak sorular hazırlanması
 D) Öğretim etkinliklerinde anında düzeltme imkânı sunulması
 E) Öğrencilerin yeteneklerine uygun öğretim materyali seçenekleri oluşturulması

21. Bir öğretmen öğrencilerinin bilgiyi edinme, anlama ve problemlerin çözümünde kullanabilmelerini; daha sonra bu bilgileri analiz edip yeni bilgiler üretebilmelerini istemektedir. Bu amaçla öğretmen, kazanımlara uygun düzenlediği etkinliklerden öğrencilerin istediklerini seçebileceklerini belirtmiştir. Bir grup öğrenci seçtiği etkinlik grubunda araştırma yapmış, bilgi toplamış ve kavramsal çerçevelerini oluşturmuştur. Öğretmen değerlendirme sonunda öğrencileri bu bilgileri uygulayabilecekleri başka bir etkinlik grubuna dâhil etmiştir.

Buna göre öğretmenin aşağıdakilerden hangisini uyguladığı söylenebilir?

- A) Etkin öğrenme
 B) Modüler öğretim
 C) Basamaklı öğretim
 D) Yansıtıcı düşünme
 E) Tam öğrenme

- 22.

- I. Planlama düşüncesi hâkim olup istenmeyen davranışı veya sonucu öngörme söz konusudur.
 II. Sınıf yönetiminin öğrencilerin yaş ve büyüme özelliklerine göre belirlenmesi gerektiğini savunur.
 III. Sınıfta düzen sağlamak için ödül-ceza sistemi daha çok kullanılmaktadır.
 IV. Sistem kuramının izlerini taşımaktadır.

Yukarıdaki önermelerden hangileri gelişimsel modelin özelliklerini ifade eder?

- A) I ve II
 B) I ve III
 C) I ve IV
 D) II ve III
 E) III ve IV