

Türkiye'nin  
en çok satan  
DERS NOTLARI

KPSS

Kim Korkar

egitim bilimleri'nden

The logo for APEGEM AKADEMİ features a stylized white letter 'A' inside a black square, followed by the text 'APEGEM AKADEMİ' in white capital letters on a black background.



Komisyon  
**EĞİTİM BİLİMLERİ DERS NOTLARI**

978-625-6810-39-6

Kitapta yer alan bölümlerin tüm sorumluluğu yazarlarına aittir.

© Pegem Akademi

Bu kitabın basım, yayım ve satış hakları Pegem Akademi Yay. Eğt. Dan. Hizm. Tic. AŞ'ye aittir. Anılan kuruluşun izni alınmadan kitabın tümü ya da bölümleri, kapak tasarımı; mekanik, elektronik, fotokopi, manyetik kayıt ya da başka yöntemlerle çoğaltılamaz, basılamaz ve dağıtılamaz. Bu kitap, T.C. Kültür ve Turizm Bakanlığı bandrolü ile satılmaktadır. Okuyucularımızın bandrolü olmayan kitaplar hakkında yayinevimize bilgi vermesini ve bandrolsüz yayınları satın almamasını diliyoruz.

Pegem Akademi Yayıncılık, 1998 yılından bugüne uluslararası düzeyde düzenli faaliyet yürüten uluslararası akademik bir yayınevidir. Yayınladığı kitaplar; Yükseköğretim Kurulunca tanınan yükseköğretim kurumlarının kataloglarında yer almaktadır. Dünyadaki en büyük çevrimiçi kamu erişim kataloğu olan WorldCat ve ayrıca Türkiye'de kurulan Turcademy.com tarafından yayınları taranmaktadır, indekslenmektedir. Aynı alanda farklı yazarlara ait 1000'in üzerinde yayını bulunmaktadır. Pegem Akademi Yayınları ile ilgili detaylı bilgilere <http://pegem.net> adresinden ulaşılabilir.

**12. Baskı: 2023, Ankara**

**Yayın Yönetmeni:** Gülcan Aksu  
**Dizgi-Grafik Tasarım:** Seyyide Bayraktar  
**Kapak Tasarımı:** Pegem Akademi

**Baskı:** Vadi Grup Basım AŞ  
Saray Mah. 126 Cad. No: 20/A Kazan/ANKARA  
Tel: (0312) 802 00 53-54

Yayıncı Sertifika No: 51818  
Matbaa Sertifika No: 49180

**İletişim**

Shira Ticaret Merkezi, Macun Mahallesi 204 Cad.  
No: 141/33, Yenimahalle/Ankara  
Yayınevi: 0312 430 67 50  
Dağıtım: 0312 434 54 24  
Hazırlık Kursları: 0312 419 05 60  
İnternet: [www.pegem.net](http://www.pegem.net)  
E-ileti: [pegem@pegem.net](mailto:pegem@pegem.net)

## ÖN SÖZ

### *Değerli Öğretmen Adayları,*

“Kim Korkar Eğitim Bilimleri’nden” ders notu, içerik ve kapsam açısından son derece doyurucu olduğu kadar görsel açıdan da oldukça hareketli ve estetik bir şekilde hazırlandı. Konu ve alt başlıklarının ayırt edici bir şekilde sunulduğunda öğrenmenin daha etkili olacağı ilkesi dikkate alınarak tasarlandı.

KPSS kapsamını fazlasıyla barındıran bu ders notlarıyla başarının kaçınılmaz olduğunu biliyor, şu ana kadar atanmış ve görev yapmakta olan binlerce öğrencimiz gibi sizleri de görevlerinizin başında görmeyi diliyoruz.

**Pegem Akademi**

## İÇİNDEKİLER

GELİŞİM PSİKOLOJİSİ.....	1
ÖĞRENME PSİKOLOJİSİ .....	34
REHBERLİK .....	66
PROGRAM GELİŞTİRME .....	105
SINIF YÖNETİMİ .....	132
ÖĞRETİM TEKNOLOJİLERİ VE MATERYAL TASARIMI .....	143
ÖĞRETİM İLKE VE YÖNTEMLERİ .....	153
ÖLÇME VE DEĞERLENDİRME.....	209

## PSİKOLOJİ YAKLAŞIMLARI

## Yapısalcı Yaklaşım

Yaklaşımın en önemli temsilcisi W. Wundt'dur. 1879 yılında kurduğu ilk psikoloji laboratuvarı ile psikolojinin bilim olarak ortaya çıkmasını sağlamıştır. İnsan davranışlarının sistemli bir biçimde kontrollü ortamlarda gözlenmesi gerektiğini belirten Wundt'a göre psikolojinin konusu bilinç ve bilinç ögelerinin ortaya çıkarılmasıdır. Yapısalcı yaklaşıma göre temel amaç bilinç ve bilince ait ögelerin incelenmesidir. Wundt'a göre insan zihni çeşitli ögelerine ayrılır. Bu nedenle psikolojinin amacı bilinç ögelerini birleştirmek çözümlenmek olmalı ve insan davranışlarının anlaşılması sürecinde içebakış yöntemi kullanılmalıdır.

**Not:** Konu ile ilgili gelen sorularda bilinç ögeleri ile içe bakış kavramlarına dikkat edilmelidir. Sorunun içinde bunlar varsa büyük ihtimalle sorunun cevabı yapısalcılıktır.

## İşlevselci Yaklaşım

Yaklaşımın en önemli temsilcisi J. Dewey'dir. Yapısalcılığa tepki olarak ortaya çıkan ve evrim teorisini temele alan bu yaklaşıma göre insan davranışlarının temelinde daima bir işlev yatmaktadır. Bu nedenle insan davranışlarını anlayabilmek için o davranışın ne işe yaradığına bakılmalıdır. İşlevselci yaklaşıma göre insan davranışlarının en temel işlevi uyumdur. Bu nedenle psikolojinin odaklanması gereken nokta bilincin işlevinin ne olduğu olmalıdır. İşlevselci yaklaşım içebakış, gözlem ve deney yöntemlerinin kullanımıdır.

**Not:** Konu ile ilgili sorularda içinde özellikle davranışlarının ne işe yaradığını vurgu yapılıyorsa bu sorunun cevabını büyük ihtimalle işlevselciliktir

## Davranışçı Yaklaşım

Yaklaşımın en önemli temsilcisi J. B. Watson'dır. Kendisinden önce ortaya çıkan yapısalcı ve işlevselci yaklaşımlara bir eleştiri olarak ortaya çıkan bu yaklaşıma göre psikolojinin konusu organizmanın ölçülebilir, gözlenebilir davranışları olmalıdır. İnsan davranışlarının temelinde koşullanma (öğrenme) süreçlerinin yattığını savunan bu yaklaşıma göre insan davranışlarının çoğu öğrenme yoluyla kazanılmıştır. Bu nedenle insan davranışlarını anlayabilmek için bireyin öğrenme çevresine bakılmalıdır. İnsanın dünyaya geldiğinde zihninin boş bir levha gibi olduğunu savunan davranışçı yaklaşıma göre çevre önemlidir ve davranışların temelinde öğrenme yatar. Davranışçı yaklaşım gözlem ve deney yöntemini kullanmıştır.

**Not:** Konu ile ilgili gelen sorularda özellikle kalıtıma önem vermemesi öğrenme kavramına vurgu yapması insan zihninin boş bir levha olduğu vurgusu gibi özellikler aranmalıdır.

## Psikanalitik Yaklaşım

Yaklaşımın en önemli temsilcisi Freud'dur. Psikanalitik yaklaşıma göre psikolojinin konusu insanın bilinç sisteminin analiz edilmesi olmalıdır. İnsan davranışlarının temelinde bilinçdışı içeriğin etkisinin çok önemli olduğunu savunan bu yaklaşıma göre insan davranışını anlayabilmek için bilinçdışı içerik analiz edilmelidir. Psikanalitik yaklaşıma göre davranışların temelinde çocukluk yıllarında gerçekleşen yaşantılar çok önemlidir. Bu nedenle Freud, 0-6 yaş aralığının kişiliğin oluşmasında kritik dönem olduğunu belirtmiştir. Psikanalitik yaklaşım vaka incelemesi yöntemini kullanmıştır.

**Not:** Konu ile ilgili gelen sorularda özellikle davranışların sebebi olarak bilinç dışı süreçlere yapılan vurgu aranmalıdır. Bu kurama göre davranışların belirleyicisi bilinçdışı süreçlerdir.

## Bilişsel Yaklaşım

Yaklaşımın en önemli temsilcisi Piaget'dir. Davranışçı yaklaşıma eleştiri olarak ortaya çıkan bu yaklaşıma göre psikolojinin konusu zihinsel işlemler olmalıdır. İnsan ve hayvan davranışlarının aynı ilkelerle açıklanabileceğini savunan Davranışçı yaklaşıma eleştiri getiren bilişsel yaklaşıma göre insana özgü öğrenmeler vardır. Bu nedenle insan davranışları ile hayvan davranışları aynı değildir. İnsanların davranışlarının temelinde zihinsel işlemlerin yattığını savunan bu yaklaşıma göre zihnimize gelen uyarıların algılanması, yorumlanması, işlenmesi ve tepkinin oluşturulmasını içeren biliş sürecine odaklanılmalıdır. Bilişsel yaklaşıma göre psikolojinin konusu düşünce ve zihinsel işlemler olmalıdır. Bilişsel yaklaşım içebakış yöntemini kullanmıştır.

**Not:** Konu ile ilgili gelen sorularda özellikle zihinsel süreçlere yapılan vurgu aranmalıdır. Bilişsel yaklaşımlara göre davranışlarının sebebi senin, zihinsel süreçler, düşünce, gibi kavramlardır.

## İnsancıl Yaklaşım

Yaklaşımın en önemli temsilcisi C. Rogers'dır. Kendisinden önce ortaya çıkan kuramlara (davranışçı, psikanalitik, yapısalcı, işlevselci) tepki olarak ortaya çıkan bu yaklaşıma göre insan davranışlarının en temel sebebi kendini gerçekleştirme güdüsüdür. İnsan davranışlarını anlayabilmek için bireyin kendisi ile ilgili geliştirmiş olduğu benlik algısına ve hangi ihtiyacını karşılamaya yönelik olduğuna bakılmalıdır. İnsanın doğuştan iyi olduğunu savunan bu yaklaşıma göre insan; duyuğu, düşünce ve davranıştan oluşan bir bütündür. İnsancıl yaklaşım görüşme yöntemini kullanmıştır.

**Not:** Konu ile ilgili gelen sorularda özellikle bireyin davranışlarının sınırlandırılması, bireyin kendine gerçekleştirme potansiyeli, insanın önemli ve değerli olduğunu ifadeleri aranmalıdır. Hümanist yaklaşıma göre insan önemlidir, biriktir ve her şeyin merkezindedir.

## Gestalt Yaklaşım

Yaklaşımın en önemli temsilcisi Wertheimer'dir. Bilişsel yaklaşımların öncüsü olarak kabul edilen bu yaklaşıma göre insan bir bütündür ve parçalara ayrılarak açıklanamaz. İnsan davranışlarını anlayabilmek için insanın algı çerçevesine bakılması gerektiğini savunur. En önemli yasalarından biri olan Pragnanz Yasası'na göre insan zihninin doğuştan iyi bütündür, iyi şekil, tam ve bütün olma eğilimi vardır.

**Not:** Konu ile ilgili gelen sorularda özellikle bütün kavramına dikkat edilmelidir. Gestalt Yaklaşım bütünü parçalara ayrılmasının anlamsızlığına vurgu yapar.

## Biyolojik Yaklaşım

Yaklaşımın en önemli temsilcisi A. Meyer'dir. İnsan davranışlarını uyarıcıları ve bu uyarıcıları ile sinir hücreleri arasındaki etkileşime dayandırmıştır. Öğrenmenin beyinde sinirler arasındaki sinaptik bağlarla ortaya çıktığını savunan bu yaklaşıma göre önemli olan beyin, hormonlar ve kandaki kimyasal değişimlerdir.

**Not:** Konu ile ilgili gelen sorularda özellikle beyin, sinir sistemi, beyin hücreleri, sinaps gibi kavramlara dikkat edilmelidir. Bu kurama göre öğrenme beyinde sinirler arası etkileşim yoluyla gerçekleşmektedir.



## ARAŞTIRMA YÖNTEM VE TEKNİKLERİ

### BETİMSSEL YÖNTEMLER

Var olan durumu ortaya çıkarmaya, açıklamaya yönelik araştırmalardır. Bu amaçla kullanılan teknikler aşağıdaki gibidir.

**Gözlem:** Bir insanın ya da insanların davranışlarını izlemek ve kayıt altına almaktır. Piaget'in çocukların bilişsel gelişimi hakkında yaptığı araştırmalarda sık kullandığı tekniktir.

**Olay İncelemesi:** Bir olayı ya da bir bireyi derinlemesine ve detaylı bir şekilde incelemektir. Freud'un Psikanalitik Kuramı daha çok bu yöntemi kullanmıştır. Bir birey vaka haline getirilir ve detaylı bir şekilde incelenir.

**Standart Testler:** Standardizasyon çalışmaları yapılmış, uzmanlık gerektiren ve bireylerin bir konudaki özel davranışlarını ortaya koymak amacıyla hazırlanmış veri toplama araçlarıdır. Zeka testleri, kişilik testleri, tutum ölçekleri, ilgi envanterleri buna örnektir.

**Görüşme:** Sözlü soru sorma ve sözlü cevap alma tekniği olan görüşmede bireyin ne söylediğinden çok nasıl söylediğine bakılır. Genellikle birey hakkındaki bilgiler bireyin kendisinden sözlü olarak alınır. İşe eleman alımı gibi çok farklı alanlarda ve farklı amaçlar için kullanılabilir.

**Anket:** Bir konu hakkında bireylere yazılı soru verilip yazılı cevap alınan tekniktir. Matematik dersi hakkındaki düşüncelerini ölçmek istediğimiz öğrencilere bu amaçla yazılı sorular verilir ve bunları cevaplaması istenir.

**Vaka İncelemesi Örneği:** Kadına yönelik şiddet konusunda yüzlerce şiddet örneğini incelemek yerine toplumda iz bırakmış bir olayı derinlemesine ve detaylı bir şekilde incelemektir. Ortaya çıkan sonucu diğer problemlerin çözümünde kullanılmaktadır.

**Etnografik Çalışma:** Bireyin gelişimi üzerinde kültürün etkisini inceler. Örnek: Ortadoğu'da yaşayan çocuklar ile Avrupa kıtasında yaşayan çocukların gelişimine etki eden sosyal kültürel faktörlerin incelenmesi

**Araştırma:** Var olan bir probleme çözüm üretmek amacıyla gerçekleştirilen sistemli çabalar.

**Evren:** Araştırma kapsamına giren tüm bireylerdir. Örneğin bir köydeki insanların sağlık sorunları ile ilgili yapılacak olan araştırmada köyde yaşayan tüm insanlardan veri toplanması durumunda evren, köydeki tüm insanlardır.

**Örnekleme:** Evreni temsil edeceği düşünülen ve evrenden belli oranda seçilen kişilerdir. Örneğin bir köydeki insanların sağlık sorunları ile ilgili yapılacak bir araştırmada köyde yaşayan insanlardan seçilecek elli kişi örneklemdir.

**Hipotez (Denence):** Probleme çözüm olarak öne sürülen olası çözüm yollarıdır. Problemi oluşturan değişkenler arasındaki ilişkilerden yola çıkılarak test edilebilir çözüm önerilerini içerir.

**Değişken:** Problemi oluşturan parçalardan herhangi biri olup değişik değerler alabilen özellik ya da kavramlardır.

**Tümdengelim:** Genelden özele düşünme yolu olup daha önceden ortaya konmuş genellemelerden yola çıkarak özel durumların nasıl ortaya çıkacağını önceden belirleyen yaklaşımlardır.

**Tümevarım:** Özelden genelle düşünme tarzı olup daha önceden ortaya konmuş özel durumlardan yola çıkarak bir genellemeye ulaşabilme durumudur.

### İSTATİSTİKSEL YÖNTEMLER

Bilimsel çalışmalarda elde edilen verilerin birbirleri olan ilişkilerini ortaya koymak amacıyla gerçekleştirilen araştırma yöntemidir. Bu amaçla elde edilen veriler sayısallaştırılır ve değişkenler arasındaki ilişkilere bakılır. Korelasyon yöntemi buna en iyi örnektir.

**Korelasyon Yöntemi:** İki değişken arasındaki ilişkinin incelendiği araştırmalardır. İki değişken arasındaki ilişkinin (r) yönü ve büyüklüğü hakkında yorum yapılabilir. Korelasyon katsayısı +1.00 ile -1.00 arasında değişir. Katsayının değerinin 0.00 olması durumunda iki değişken arasında bir ilişkinin olmadığı kabul edilir. Bir değişken artarken veya düşerken, diğer değişkenin de artması veya düşmesi iki değişken arasında pozitif korelasyon olduğu anlamına gelir. Günlük soru çözme sayısı arttıkça deneme sınavlarındaki başarının artması durumu buna örnektir. Bir değişken artarken diğeri düşüyorsa ya da bir değişken azalırken diğeri artıyorsa bu iki değişken arasında negatif korelasyon olduğu anlamına gelir. Kaygı seviyesi arttıkça öğrenme seviyesinin düşmesi buna örnektir.

**Meta analiz:** Bir konuda yapılan yüzlerce araştırma sonucundan yola çıkarak istatistiksel yöntemlerle yapılan yüzlerce araştırma sonucundan yeni bir sonuç ortaya koymaktır. Amaç yüzlerce araştırmayı bir araya getirerek aralarındaki ortak noktayı bulmaktır.

**Örneğin,** gelişim üzerinde kalıtımın etkisini araştırmak isteyen bir araştırmacı, ikizler üzerinde yapılmış yüzlerce araştırmayı inceler ve bu araştırma verilerinden yeni bir sonuç bulmaya çalışır.

### DENEYSEL YÖNTEMLER

Bağımsız değişkenin bağımlı değişken üzerindeki etkisinin incelendiği araştırmalardır. Genellikle laboratuvar ortamlarında gerçekleştirilen deneysel yöntemde özellikleri bakımından birbirinin aynısı olan iki grup oluşturulur. Kontrol grubundaki şartlar değiştirilmezken, deney grubuna bağımsız değişken ortama eklenir ve bağımsız değişkenin bağımlı değişkeni nasıl etkilediğine bakılır.

**Örneğin,** eğitimdeki yeni bir öğretim yönteminin öğrenci başarısı üzerindeki etkisinin incelenmesi.

## ARAŞTIRMA YÖNTEM VE TEKNİKLERİ (devamı)

## GELİŞİMSEL YÖNTEMLER

Genellikle gelişim alanında bireyde meydana gelen değişimleri izlemek amacıyla kullanılan araştırma yöntemleridir. Gelişimsel araştırmalarda yaşa bağlı ortaya çıkan değişimler ele alınır. Bir çocuğun yaşa bağlı olarak dil gelişiminde meydana gelen değişikliklerin izlenmesi buna örnektir. Gelişimsel araştırmalar enlemsel, boylamsal ve sırasal olmak üzere kendi içinde üç gruba ayrılır.

**Enlemsel Yöntem (Kesitsel desen):** Farklı yaş grubundaki çocuklardan farklı zamanlarda veri elde etme yöntemidir. Bu araştırma aslında bir örneklem alma işlemidir. Farklı yaşlardaki çok sayıda bireyi aynı anda gözlemek mümkün olmadığında her gruptan örneklem alınır ve bu örneklemdeki kişilerden tek seferde veri toplanarak farklı yaşlardaki kişilerin gelişim özellikleri hakkında bilgi toplanır.

**Örneğin,** 2, 4, 6, 8 ve 10 yaşındaki ellişer çocuk alınır ve bu çocukların yaşa bağlı konuşma gelişimi örüntüsünü ortaya koymak amacıyla kendilerine dil gelişimi ile ilgili ölçme araçları uygulanır ve elde edilen veriler çözümlenerek farklı yaşlarda dil gelişimine ilişkin genellenebilir sonuçlar elde edilir.



Farklı yaşlardan tek seferde veri toplanır.

**Boylamsal Yöntem:** Aynı yaş grubundaki bireylerden ya da tek bir bireyden farklı zamanlarda veri elde etme yöntemidir. Bu araştırma yönteminde örneklem olarak belirlenmiş kişilerden periyodik zamanlarda veri toplanmaktadır.

**Örneğin,** aynı örneği bu araştırma yöntemi için kullandığımızda aradaki fark şöyledir. 2 yaşındaki 50 çocuk alınır. Bu çocukların problem çözme davranışlarındaki yaşa bağlı değişimleri ortaya çıkarmak amacıyla her yaş grubuna göre hazırlanmış testler bu çocuklar 4, 6, 8 ve 10 yaşlarına geldiğinde uygulanır.



Aynı yaştaki kişilerden farklı zamanlarda bilgi toplanmaktadır.

**Sırasal Yöntem:** Enlemsel ve boylamsal araştırmaların sınırlılıklarını ortadan kaldırmak amacıyla kullanılan bu yöntemde kuşak farklılıkları sorunu ortadan kaldırılarak farklı yaşlardan seçilmiş örneklem grubundan farklı zamanlardan veri toplanmaktadır.

**Örneğin,** 2-10 yaşları arasındaki çocukların problem çözme davranışlarını incelemek isteyen bir araştırmacı çocukların yaşlarına göre hazırlanmış testleri 2, 4, 6, 8 ve 10 yaşlarından seçilmiş (örneklem olarak kabul edilir) 50'şer çocuktan oluşan toplam 250 çocuğa uygular. Uygulama örneklem olarak seçilen çocukların yaşamlarının sonraki 10 yıllık süre boyunca devam ettirilir. Böylece farklı yaşlardaki kişilerin farklı zamanlarda (10 yıl boyunca) problem çözme davranışları bakımından yaşlara göre ortaya çıkan farklılıklar ortaya çıkarılır.



Farklı yaşardaki kişilerden farklı zamanlarda veri toplanır.



## TEMEL KAVRAMLAR

### Gelişim

Gelişim olgunlaşma temelli, deneyimlere dayalı ve öğrenme etkinlikleri sonucu bireyin gelişim alanlarında (fiziksel, zihinsel, sosyal, ahlaki, kişilik vb.) ileriye doğru ortaya çıkan değişimlerdir. Örnek çocuğun doğumundan ölümüne kadar olan zihinsel anlamdaki değişimleri gelişim (zihinsel gelişim) olarak adlandırılır.

### Gelişme

Gelişim sürecinin belli bir zaman aralığında ortaya çıkan sınırlı değişiklikleri anlatmak amacıyla kullanılır.  
**Örneğin**, bir çocuğun zihinsel gelişim süreci göz önüne alındığında 6-12 yaşlarına geldiğinde korunum ile ilgili problemleri çözebilmesi.

### Değişim (Farklılaşma)

Genel anlamda bir durumdan başka bir duruma geçiş olarak açıklanan değişim, gelişimsel anlamda ele alındığında insan vücudundaki hücrelerdeki, yapılardaki, organlardaki bir durumdan başka bir duruma geçiştir. Değişim olumlu-olumsuz, ileriye-geriye, kalıcı-geçici olabilir.

- Her gelişim aynı zamanda bir değişimdir.
- Her değişim aynı zamanda bir gelişim değildir.

**Örneğin**, bir insanın yaşadığı kaza sonrası ellerinin yanması ve derideki görünümün farklı olması değişimdir. Aynı zamanda bir bebeğin boyunun uzaması da değişimdir. Verilenlerden her ikisi değişim olarak kabul edilirken elleri yanan insanın ellerindeki değişimler gelişim olarak adlandırılmaz.

### Büyüme

İnsan vücudunun boy, ağırlık ve hacim olarak artmasıdır. Büyüme nicel değişimler için kullanılan bir kavramdır. Bu nedenle pozitif yönde ve ileriye doğru artışları ifade eder.

**Örneğin**, doğumdaki boyu 50 cm olan bir çocuğun bir yıl sonra boyunun 75 cm olması



Büyüme pozitif yöndeki artışları ifade eder.  
Büyümede sayısal bir ifade vardır.

### Olgunlaşma

Organlarının biyolojik anlamda kendilerinden beklenen görevleri yapabilecek duruma gelmesidir.

- Öğrenmeden bağımsızdır.
- Fiziksel ve zihinsel olgunlaşma olarak ikiye ayrılır.
- Çevrenin olgunlaşmadaki etkisi yok denecek kadar azdır.
- Büyüme olmadan olgunlaşma olmaz.
- Öğrenme için önkoşuldur.
- Kendiliğindedir.
- Kalıtımın bir sonucu olarak ortaya çıkar.

**Örneğin**, ilkokula başlayan öğrencinin çok istemesine rağmen istediği gibi, çizgiyi taşımadan düzgün bir şekilde yazmayı başaramaması. Aynı çocuğun önlüğünü kendisi giyebilirken annesi defalarca göstermesine karşın, önlüğünün yakasını bir türlü ilikleyememesi durumu.



### Hazırbulunuşluk

Öğrenmenin ön koşulu olan hazırbulunuşluk birçok kavramı içinde barındırır. Yeni bir öğrenme yaşantısı için gerekli özellikler toplamıdır. Öğrenme konusuna karşı; ilgi, güdülenme, yeterli büyüme, yeterli olgunlaşma, fizyolojik ihtiyaçların giderilmiş olması, sağlık durumunun uygun olması gibi koşullar toplamıdır.

**Örneğin**, matematiği öğrenmek için sınıfa giren bir öğrencinin matematiği öğrenmeyi istemesidir.

### Yaşantı

Bireyin deneyimleri, tecrübeleridir. Çevredeki nesne ve durumlarla geçirilen etkileşimlerdir.

#### Örnek:

- Bebek her şeyi ağzına götürerek deneyim kazanır. 4 yaşındaki bir çocuk soru sorarak deneyim kazanır.
- Korunumla ilgili bir beceriyi uyarıların az olduğu bir ortamdaki çocuk 11 yaşında kazanırken, uyarıların çok olduğu bir ortamdaki çocuğun 7 yaşında kazanması,
- Doğuştan görme engelli olan çocuğun ergenlik sonrası geçirdiği ameliyat sonrası görme yetisini kazanması durumunda bu yetiyi kullanma düzeyi, görme problemi olmayan bireylerle aynı seviyeye ulaşamaz.



Yaşantı kavramı soruları daha çok bireyin kendi kendine gerçekleştirdiği etkileşimlerle ilgili gelmektedir.

### Öğrenme

Yaşantı ürünü, nispeten kalıcı izli davranış değişikliğidir. Öğrenme için büyüme, olgunlaşma ve hazırbulunuşluk önkoşuldur. Bir davranışın öğrenme olarak kabul edilebilmesi için;

- Yaşantı ürünü (çocuğun yanan sobaya dokunması),
- Nispeten kalıcı izli (soba ile geçirdiği etkileşimi anılarına kaydetmesi),
- Davranışta gözle görülür bir değişim (ertesi günü sobadan uzak durmaya başlaması)

olması gerekir.

Öğrenme olarak nitelendirilemeyecek durumlar;

- Refleksler (emme, tutunma, göz kırpması),
- İçgüdü (kuşların göç etmesi, arıların bal yapması),
- Geçici davranışlar (ilaç alan bir kişinin uzun saatler uyu-ması)
- Sadece olgunlaşma sonucu ortaya çıkan davranışlar (parmak kaslarının güçlenmesi)

### Gelişim Dönemleri

Belirli yaş aralıklarında ortaya çıkan belirli özelliklerin gözlemlendiği zaman aralıklarıdır.

**Örneğin**, bebeklik, ilk çocukluk, son çocukluk dönemleri

#### Gelişim Dönemleri

- Doğum öncesi
- Bebeklik (0-2)
- İlk çocukluk (2-6)
- Son çocukluk (6-12)
- Ergenlik (12-18)
- Genç yetişkinlik (18-30)
- Orta yaş (yetişkinlik) (30-65)
- Yaşlılık (ileri yetişkinlik) (65 ve üstü)

### Yaş

Bir insanın doğduğu andan bugüne kadar geçen zaman dilimidir. Gelişim psikolojisinde bir insanın belli bir zaman diliminde geçirdiği değişimleri anlatmak amacıyla kullanılan en önemli birimdir. Örnek, yapılan bir araştırmada ilkökul öğrencilerinin değişik sınıf seviyelerinde uygulanan ilgi envanteri puanları arasındaki korelasyon 0,62 bulunurken aynı envanterinin üniversite öğrencilerine uygulanmasından 0,80 korelasyon katsayısı elde edilmiştir. Ayrıca üniversiteden sonra yaşamın sonuna kadar ilgi puanlarındaki kararlılığın 0,70 civarında olduğu gözlemlenmiştir. Bu sonucu en iyi açıklayan kavram yaştır.

### Evre

Bir insanın gelişiminde niteliksel olarak birbirinden farklı olan, ardışıklık içeren evrensel kazanımları içeren zaman aralıklarıdır. Evrelerin her biri bağımsızdır. Geçişlilik ya da birbirini destekleme yoktur. Her evrenin kazanımları birbirinden farklıdır. Bir evre tamamlanmadan diğerine geçilemez. Piaget zihinsel gelişimi anlatırken dönem yerine evre kavramını kullanmıştır.

**Örneğin**, Piaget'nin Bilişsel Gelişim Kuramı'na göre işlem öncesi evre ile somut işlemler evresi arasında niteliksel bakımdan önemli farklar vardır.



## GELİŞİMİ ETKİLEYEN FAKTÖRLER

### Kalıtım

Anne ve babanın özelliklerinin genetik yolla çocuğa geçmesi durumudur. Normal hücrelerden farklı olarak eşey (üreme hücreleri) hücrelerde 23 kromozom vardır. Anne ve babadan 23'er kromozom gelir ve döllenme sonucu çocuğun genetik yapısı 23 çift kromozomla belirlenir.

Daha çok kalıtımın etkisi sonucu ortaya çıkan özellikler aşağıdaki gibidir;

- Fiziksel özellikler,
- Yetenek,
- Cinsiyet,
- Kişilik özelliklerinin bir kısmı
- Gülme biçimi
- Ses tonu
- Hastalıklara yatkınlık durumu
- Zeka kapasitesi gibi
- Yaratıcılık

**Örneğin,** anne babasından biri ya da her ikisi ressam olan çocukların resim yeteneklerinin, ailesinde ressam olmayan çocuklardan daha yüksek olması.

**Zigot:** Döllenmiş yumurtaya verilen isimdir.

**Örneğin,** çocuğun yaşama başlamasını sağlayan ilk hücredir ve anne babadan gelen yaklaşık 20.000 genin farklı kombinasyonlarda dizilişinden meydana gelir.

**Genotip:** Anne ve babadan döllenme sonucu çocuğa geçen tüm özellikler toplamı, genetik havuzdur. Bir çocuğun sahip olduğu genetik özelliklerin tümüdür.

**Örneğin,** döllenme sonucunda bir çocuğun boy uzunluğu anne babadan aldığı özellikler nedeniyle 1,60-1,70 arasında olacağı belirlenmiştir.

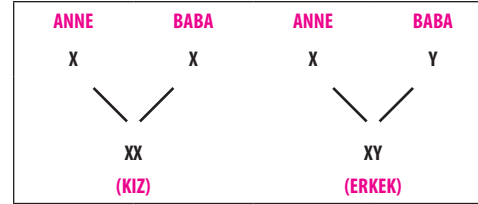
**Fenotip:** Genotipte yer alan genlerin etkileşimi sonucu ortaya çıkan dış görünüştür. Organizmanın dışarıdan gözlenebilen özellikleridir.

**Örneğin,** döllenme sonucunda bir çocuğun boy uzunluğu anne babadan aldığı özellikler nedeniyle 1,60-1,70 arasında olacağı belirlenen çocuğun boyunun beslenme, spor, yeterli bakım gibi nedenlerle 1,65 olması fenotiptir.

**Otozom:** Vücut organlarının oluşumunu sağlayan kromozomlardır. Çocuğun döllenme sonucunda belirlenen genetik tablosunda yer alan 23 çift kromozomdan 22 çifti vücut organlarının oluşumuyla ilgilidir.

**Gonozom:** Cinsiyeti belirleyen kromozomlardır. Çocuğun döllenme sonucunda belirlenen genetik tablosunda yer alan 23 çift kromozomdan 1 çifti cinsiyetin oluşumuyla ilgilidir.

**Cinsiyet:** Cinsiyet döllenme sırasında kalıtımın etkisiyle ortaya çıkan bir özelliktir. Anne (XX) ve babanın (XY) üreme hücrelerinden gelen birer kromozom çocuğun cinsiyetini belirler.



Down sendromlu bebeklerde en sık rastlanan genetik bozukluk biçimi 21. kromozom çiftinde fazladan bir kromozomun bulunmasıdır.

Yani down sendromlu bir bebeğin hücrelerinde 46 yerine 47 kromozom bulunmaktadır.

**Modifikasyon:** Sıcaklık, ışık, nem, beslenme gibi çevre etkileri sonucu bireyin dış görünüşünde ortaya çıkan, kalıtsal olmayan değişikliklerdir.

**Örneğin,** bir insanın güneşte kalması sonucu derisinin koyulaşması, Ağır işte çalışan birinin kaslarının güçlenmesi, spor yapan insanların durumunda ve görünüşünde değişiklik olması

**Mutasyon:** Radyasyon, ilaç gibi çevre etkileri sonucu bireyin genetik yapısında ortaya çıkan kalıcı değişikliklerdir. Organizmanın DNA zincirindeki yapısal bozulmalardır.

**Örneğin,** bir çocuğun 6 parmaklı dünyaya gelmesi, bir çocuğun iki gözünün rengini farklı olması

**Varyasyon:** Aynı türdeki canlılar arasında ortaya çıkan farklı özelliklerdir. Tür içinde meydana gelen farklılaşma, çeşitlenmedir.

İnsanlarda saç renginin göz renginin farklı olması, çekik gözlü olma, çilli olma gibi durumlar buna örnektir. Aynı şekilde gül bitkisinin kendi içindeki farklılaşma buna örnek verilebilir.

**Tek yumurta ikizi:** Olgun yumurtanın döllenmeden sonra ikiye bölünmesi sonucu oluşan iki ayrı yumurtadan dünyaya gelen bebeklerdir. Tek yumurta ikizlerinin kalıtımın baskın olduğu özellikler bakımından birbirlerine benzeme oranı çok yüksektir. Örnek, fiziksel özellikleri, yetenekleri, zeka kapasiteleri ve cinsiyetleri aynıdır.

**Çift yumurta ikizi:** Aynı anda olgunlaşan iki ya da daha fazla farklı yumurtanın farklı sperm tarafından döllenmesi sonucu meydana gelen bebeklerdir. Bu bebeklerin birbirlerine benzerlikleri sıradan iki kardeş gibidir. Kalıtımla gelen özellikler bakımından birbirlerinin aynı değildir. Örnek, aynı gün dünyaya gelen Mustafa ve Ayşegül kardeşler çift yumurta ikizidir. Böyle kesin bir yargıya varılmasının sebebi tek yumurta ikizlerinin cinsiyetlerinin benzer olması zorunluluğudur.



Modifikasyon sadece o bireyde değişim yaparken, mutasyonda var olan değişiklik çocuğuna da geçer.

## GELİŞİMİ ETKİLEYEN FAKTÖRLER (Devamı)

## Çevre

Döllenme anından ölüme kadar olan zaman içinde bireyin içinde yaşadığı ortamdır. Çevre etkileri; doğum öncesi, doğum sırası ve doğum sonrası olmak üzere üç başlık altında incelenir.

**Doğum öncesi çevre etkileri:** Annenin hamilelik sırasında aldığı, etkilendiği her şey bebeği de etkiler. Bunlar arasında; annenin beslenmesi, aldığı ilaçlar, alkol, sigara vb madde kullanıp kullanmaması, kan grubu, fiziksel ya da duygusal travmaya maruz kalıp kalmaması, çalışma koşulları, geçirdiği hastalıklar sayılabilir.

**Örneğin,** hamileliği sırasında yeterli beslenemeyen annenin bebeğinin gelişimi bundan olumsuz etkilenir.

**Doğum sırası çevre etkileri:** Doğum anında meydana gelen anormalliklerdir. Bunlar arasında; kordon dolanması, vakum gibi kullanılan araç gereçler sayılabilir.

**Örneğin,** doğum sırasında oksijensiz kalan bebeklerde beyin hasarı meydana gelmekte ve bu durum zihinsel sorunların yaşanmasına neden olmaktadır.

**Doğum sonrası çevre etkileri:** Bebeğin dünyaya geldikten sonra içinde yaşadığı çevrenin her türlü etkisi doğum sonrası çevre etkileri arasında sayılır. Bunlar arasında; kaçınıcı sırada dünyaya geldiği, ana baba tutumları, iletişim araçları, okul, öğretmenler, arkadaşlar, öğretmenler, içinde yaşanılan sosyal, kültürel, ekonomik çevre, kazalar, hastalıklar, alınan eğitim sayılabilir.



Çevre etkisi genellikle deneyime (yaşantıya) dayalı sorularla karşımıza gelmektedir, Gelişim üzerinde ne kalıtım ne de çevre tek başına belirleyici değildir. Ortak etkileşim olmalıdır. Bazı özelliklerin ortaya çıkmasında kalıtım, bazı özelliklerin ortaya çıkmasında ise çevre etkilerinin daha baskın olduğu söylenebilir.

## Zaman

Gelişimi etkileyen zaman kavramı; kritik dönem ve tarihsel zaman kavramlarını içinde barındırır.

**Kritik Dönem:** Çevreden gelen uyarıların bireyin gelişimi, öğrenmesi üzerinden en etkili olduğu zaman aralıklarıdır.

Ya hep ya hiç kuralı geçerlidir.

Daha çok biyolojik kazanımlarla ilgilidir.

Telifisi mümkün olmayan ve o davranışın kazanılması ile ilgili en hassas zaman aralıklarını ifade eder.



Kritik dönem sorularında mutlaka bir zaman aralığı verilir ve telifisi mümkün olmayan davranışların kazanılmasına vurgu yapılır.

**Duyarlı zaman aralığı:** Kritik dönem kavramına çok yakın olan duyarlı zaman aralığında telifisi mümkün olan sosyal davranışların kazanılması için en hassas zaman aralıklarıdır.

**Örneğin,** çocuğun paylaşma duygusunu kazanabileceği en uygun zaman aralığı okul dönemidir. 6-12 yaşlarını kapsayan bu dönemde çocuk paylaşma duygusunu kazanamazsa ilerleyen zamanlarda bunu kazanma imkanı vardır.



**Olgunlaşmadan farkı:** Olgunlaşmada daha çok biyolojik anlamda organın hazır olmasına vurgu yapılır ve kalıtsal faktörler ön plana çıkar.

**Hazırbulunuşluktan farkı:** Hazırbulunuşlukta öğrenme ortamına giren organizmada olması gereken temel özelliklerden en önemlileri olan öğrenmeyi isteme ya da ön öğrenmelerin önemi üzerinde durulur.

**Kritik dönemde ise:** Belli bir zaman aralığına vurgu yapılır ve ilgili davranışın başka bir zaman aralığında kazanılması neredeyse inkansızdır. Bu nedenle çevreden gelen uyarıların en etkili olduğu zaman aralıklarına vurgu yapılır.

**Tarihsel zaman:** Gelişimi etkileyen yeniliklerin, değişimlerin, teknolojinin, doğal afetlerin, sosyal patlamaların, buluşların, savaşların, kıtlıkların oluşturduğu zaman aralığıdır. Günümüzde ergenlerin, internet, cep telefonu, bilgisayar gibi teknolojinin etkisi altında kalmaları buna örnek verilebilir.



Sorularda tarihsel zaman cevabına gidebilmemiz için; ya aynı yaştaki tüm bireyleri etkileyen ya da o dönemde yaşayan her yaştaki insanları etkileyen büyük bir olay olması gerekir.

## Diğer Faktörler

## YAŞ

- Doğumdan bugüne kadar olan zaman aralığıdır.
- Her yaşta kazanılan özellikler farklıdır.
- Bir özelliği kazanabilmek için belli bir yaşta ve olgunlaşma seviyesinde olmak gerekir.
- Zaman ağırlıklı bir kavramdır.

## Örnek:

- Birinci yaşında yürümesi,
- Altıncı yaşında okula gidebilmesi
- 12 yaşında soyut düşünebilmesi

## BÖLÜK ETKİSİ

**Bölük:** Aynı yılda doğan çocukların oluşturduğu gruptur.

**Bölük etkisi:** Aynı yılda doğan çocukların yaşa bağlı maruz kaldıkları etkidir.

## Örnek:

- 68 kuşağı
- 85 doğumlular
- 90 doğumlular

## SALGI BEZLERİ

- **Hipofiz:** Tüm salgı bezlerini kontrol eder.
- **Tiroid:** Tiroksin salgılar. Vücut metabolizmasını düzenler.
- **Böbrek üstü bezleri:** Büyüme ve cinsiyeti etkiler. Duygusal gelişimi düzenler.
- **Paratiroid:** Kalsiyum ve fosfor dengesini düzenler. Kemik, kas ve sinir sisteminin çalışmasını düzenler.
- **Pankreas:** İnsülin salgılar. Kandaki şeker oranını düzenler.
- **Cinsiyet bezleri:** Cinsel gelişimi sağlar. Kadınlardaki yumurtalıklar östrojen, erkeklerdeki testisler testosteron salgılar.



## GELİŞİMİN İLKELERİ

### Gelişim Yordanabilir Bir Sıra İzler.

Gelişimde önceki dönemlerde ortaya çıkan özelliklere bakarak gelecekte nasıl olacağını tahmin edebiliriz. Başka bir ifade ile şu anki duruma bakarak gelecekte neler olabileceğini tahmin edebiliriz.

**Örneğin**, bebeklik döneminde yürüme davranışını akranlarına göre kazanan bir çocuğun ilk çocukluk döneminde psikomotor etkinlikler bakımından akranlarına göre geride kalacağını tahmin edilebilir ya da akranlarına göre konuşmayı geç öğrenen çocukların okumayı da geç öğrenmesi durumudur.

Gelişimin yordanabilmesi gelişimin yönlerini bilmekle mümkündür. Bu nedenle gelişimin baştan ayağa, içten dışa ve genelden özele olmak üzere üç yönü vardır.

### Gelişim Baştan Ayağa Doğrudur.

Bir bebeğin önce baş kısmı en son olarak da ayakları gelişimini tamamlar.

**Örneğin**, bebek dünyaya geldiğinde baş/gövde oranı  $\frac{1}{4}$  iken yetişkinlerde bu oran  $\frac{1}{8}$  dir.

### İçten Dışa Doğrudur.

Önce iç organlar gelişimini tamamlar en son gelişimini tamamlayan organlar dıştakilerdir.

**Örneğin**, bebek doğduğunda kalp, karaciğer, akciğer gibi iç organlar tam olarak çalışır durumdadır. Buna karşın dişler, deri gibi dış organlar henüz gelişimini tamamlamamıştır.

### Gelişim Genelden Özele Doğrudur.

Gelişimin bu yönü kalın kas, ince kas gelişimi ile ilgilidir. Bir çocuk önce kalın kaslarını kullanmaya başlar (genel tepki) daha sonra ince kaslarını kullanmaya başlar (özel tepki).

**Örneğin**, başlangıçta sadece gövdesi ve kolları ile topu tutabilen bir çocuk bir süre sonra eliyle, parmaklarıyla tutmaya başlar.

### Gelişim, Kalıtım ve Çevre Etkileşimi Sonucunda Ortaya Çıkar.

Gelişim, kalıtım ve çevrenin ortak etkisi sonucu ortaya çıkar. Ne tek başına çevre ne de tek başına kalıtım etkili değildir. Buna karşın bazı özelliklerin ortaya çıkmasında kalıtımın, bazı özelliklerin ortaya çıkmasında ise çevrenin etkisi daha baskındır. Kalıtım alt ve üst sınırları belirler. Çevre ise bu sınırlar içindeki kapasitenin ne kadarının kullanılacağını belirler.

**Örneğin**, zeka kapasitesi 120 olarak dünyaya gelen bir çocuğun içinde yaşadığı çevrenin olumlu olması nedeniyle bu kapasitesinin tümünü kullanarak 118 zeka kapasiteli tepkiler göstermeye başlaması

### Gelişim Sürekli ve Belli Aşamalarla Ortaya Çıkar.

Gelişim birikimli olmasıdır. Tüm özellikler birdenbire ortaya çıkmaz. Önceki kazanımlar sonrakilerin kazanılması için zemin oluşturur. Böylece öncekilerin katkısı ile yeni gelişmeler ortaya çıkar.

**Örneğin**, bir çocuk bebeklik döneminde konuşmayı öğrenirse ilk çocukluk döneminde hem kendi kendisiyle konuşmaya başlar hem de kelimeleri daha etkili kullanma becerisi kazanır. Bunları kazanmış olması okul döneminde dil ile ilgili etkinlikleri kolay öğrenmesine neden olur.

### Gelişim Nöbetleşe Devam Eder.

Bu durum gelişimin hızı ile ilgilidir. Gelişim alanlarının hızlarına bakıldığında her dönemde aynı değildir.

**Örneğin**, bebeklik döneminde bedensel gelişim hızlıyken, son çocukluk dönemine gelindiğinde bedensel gelişim yavaşlar onun yerine zihinsel gelişim hız kazanır.

### Gelişimde Bireysel Farklılıklar Vardır.

Gelişim özelliklerinin kazanılması bakımından her bireyde zaman farklılıklarının olması durumudur. Bu durum kalıtım, çevre ve zaman etkileri sonucu ortaya çıkmaktadır.

**Örneğin**, aynı evde büyüyen, aynı uyarılara maruz kalan iki çocuktan birinin sosyal becerilerinin diğerinin sayısal becerilerinin daha iyi olmasıdır. Bazı çocuklar bir yaşında yürümeye başlarken bazı çocuklar bir buçuk yaşında yürümeye başlar.

### Gelişimde Kritik Dönemler Vardır.

Gelişim özelliklerinin kazanılması ile ilgili çevreden gelen uyarıların en etkili olduğu zaman dilimlerine kritik dönem adı verilir.

**Örneğin**, hamileliğin ikinci ayında ilaç kullanan bir annenin bebeğinin altı parmaklı olarak dünyaya gelmesi.

### Gelişim Bir Bütündür.

Gelişimin bu ilkesi gelişim alanlarının birbirlerini etkilemesi ile ilgilidir.

**Örneğin**, zihinsel gelişimi geri olan insanların dil gelişimi de geridir. Ergenliğe geç girdiği için fiziksel gelişimi akranları gibi olmayan bir genç arkadaş grubuna alınmak istemez. Bu durumda gencin sosyal gelişimi olumsuz etkilenmiştir. Bir çocuk konuşmayı öğrendiğinde çevre ile kolay etkileşime girer, kendisine olan güveni artır. Yürümeye başlaması ile birlikte daha çok nesne ile etkileşime girer ve zihinsel anlamda gelişimi daha da hızlanır.

## GELİŞİM GÖREVLERİ

Havighurst tarafından geliştirilmiş olan gelişim görevleri modelinin temelinde kritik dönem kavramı yatmaktadır. Buna göre belli yaş aralıklarında yerine getirilmesi gereken davranışlara gelişim görevi adı verilir. Bir gelişim görevi kendi döneminde olduğu kadar başka hiçbir dönemde mükemmel olarak kazanılamaz.

**Örneğin**, 6 yaşında okuma-yazma öğrenmekle 30 yaşında öğrenmek arasında büyük fark vardır.

### Bebeklik Dönemi Gelişim Görevleri (0 - 2)

1. Yeni dünyasına uyum sağlama
2. Katı yiyeceklere alışma
3. Yürüme davranışını kazanma
4. Konuşmayı öğrenme
5. Nefesini düzenleme
6. Kendi bedenini dış dünyadan ayırt etme

### İlk Çocukluk Dönemi Gelişim Görevleri (2 - 6)

1. Öz bakım becerilerini kazanma
2. Cinsiyet farklılıklarını öğrenme
3. Kalın kaslarını etkili bir biçimde kullanma
4. Tuvalet alışkanlığını kazanma
5. Dili etkili biçimde kullanmayı öğrenme
6. Doğruyu-yanlış, toplumsal kuralları çevresindeki yetişkinlerden öğrenme
7. Okuma- yazmaya istekli hale gelme

### İkinci Çocukluk Dönemi Gelişim Görevleri (6 - 12)

1. Okuma, yazma, aritmetik işlemleri öğrenme
2. Yaşlılarıyla iyi geçinmeyi öğrenme
3. Cinsiyetine ilişkin rolleri öğrenme
4. Bireysel sorumluluk alma
5. Vicdan ve değerler sistemi oluşturma
6. İnce kasları etkili biçimde kullanma
7. El göz uyumunu tam olarak sağlama
8. Yeni ve değişik oyunlar öğrenme
9. Var olan kurallara uymayı öğrenme
10. Kişisel bağımsızlığına ulaşma
11. Kendine karşı olumlu tutumlar kazanma

### Ergenlik Dönemi Gelişim Görevleri (12 - 18)

1. Değişen bedenine uyum sağlama
2. Her iki cins ile olgun arkadaşlık ilişkileri geliştirme
3. Yetişkin erkek ya da kadın rollerini kazanma
4. Mesleğini seçme
5. Evliliğe hazırlanma
6. Toplumsal sorumluluk alma
7. Kimlik kazanma
8. Duyusal bağımsızlığını kazanma
9. Soyut zihinsel işlemleri yapabilme
10. Kendine özgü değerler sistemi oluşturma

### Genç Yetişkinlik Dönemi Gelişim Görevleri (18 - 35)

1. İş bulma kendi geçimini sağlama
2. Kiminle evleneceğine karar verme
3. Çocuk yapma
4. Vatandaşlık görevlerini yerine getirme
5. Kendisine uygun bir sosyal gruba katılma
6. Kazandığı parayla evi idare edebilme

### Orta Yaş Dönemi Gelişim Görevleri (35 - 65)

1. İşinde tecrübe kazanıp topluma faydalı olma
2. Çocuklarını yetiştirme
3. Orta yaşın fiziksel değişikliklerine uyum sağlama
4. Ekonomik bir standart oluşturma
5. Yaşlı anne babaya bakma
6. Hobiler edinme

### Yaşlılık Dönemi Gelişim Görevleri (65 ve üstü)

1. Kronik hastalıklarla yaşamayı öğrenme
2. Emekliliğe alışma
3. Eşin ölümüne alışma



## FİZİKSEL GELİŞİM

### Doğum Öncesi Dönemde Fiziksel Gelişim

Fiziksel gelişimin en hızlı olduğu evredir. Hayat döllenme ile başlar ve doğuma kadar olan süreç üç evreden oluşur.

**Zigot:** Döllenmiş yumurtaya verilen isimdir.

**Dölüt:** Döllenme anından 2. haftaya kadar olan süreçte meydana gelen değişimlerdir.

**Embriyo:** 2-8 hafta arası evredir. Bu evrede vücut organları oluşur.

**Fetüs:** 8. haftadan doğuma kadar olan evredir. Bu evrede organlar gelişimini tamamlar, son şeklini alır.

**Fiziksel gelişim;** Organizmanın zaman içinde geçirdiği bedensel değişiklikleri ifade eder. Fiziksel gelişim; bedensel gelişim, psikomotor gelişim ve duyunun gelişimi olmak üzere üç alt başlıktan oluşur.

**Bedensel gelişim;** vücudun boy, kilo ve hacim olarak gösterdiği değişimlerdir.

**Psikomotor gelişim;** kasların, sinirlerin, beynin ve duyu organlarının belli bir amaç doğrultusunda senkronize biçimde çalışmasıdır.

**Duyuların gelişimi;** beş duyunun zaman içindeki gelişimidir.

### Bebeklik Döneminde Fiziksel Gelişim (0-2 Yaş)

Fiziksel gelişimin en hızlı olduğu ikinci evredir. Bebek doğduğunda ortalama 48-53 cm. boyunda ve 2500-4300 gr. ağırlığındadır. Bir yaşını tamamladığında doğumdaki boyunun yarısı kadar uzar. Altıncı aya geldiğinde doğumdaki ağırlığının iki katına ulaşır. Bebek doğduğunda baş gövde oranı ¼ iken, yetişkinlik çağına geldiğinde bu oran 1/8 olur. Bebek doğduğunda rastgele, kontrolsüz vücut hareketlerine sahipken kısa süre içinde amaçlı davranışlar göstermeye başlar. Yaklaşık olarak bir yaşında yürür. Bir buçuk iki yaşına geldiğinde konuşmaya başlar. Bebeğin süt dişleri doğum sonrası 5 ile 8. aylarda çıkmaya başlar. Yeni doğan bir bebeğin en gelişmiş duyusu işittir. Diğer duyunun gelişimini bebeklik döneminde tamamlarken görme duyusunun gelişimi 8-9 yaşlarına kadar sürer.

### İlk Çocukluk Döneminde Fiziksel Gelişim (2-6 Yaş)

Bedensel gelişim önceki dönem göre yavaşlamıştır. Bunun yerine zihinsel gelişim hızlanmıştır. Çocuk kalın kaslarını kullanabilir hale gelir. Bol oyun oynama dönemidir. Görme duyusu yeterince gelişmediği için çocuğa verilecek yazılı materyaller büyük puntolu, resimler basit ve sadece dış kenarları olmalıdır.

**Örneğin,** 3 yaşındaki bir çocuk kendisine verilen bir topu kolları ve vücudu ile tutabilir.

### Son Çocukluk Döneminde Fiziksel Gelişim (Okul Dönemi) (6-12 Yaş)

Bedensel gelişim çok yavaştır. 9-10 yaşlarına kadar erkekler kızlardan bedensel gelişim bakımından önde iken 9-13 yaşlarında kızların bedensel gelişimi erkekleri geçmeye başlar. Çocuk ince kaslarını kullanabilir hale gelir. Görme duyusu gelişimini bu dönemde tamamlar.

**Örneğin,** 8 yaşındaki bir çocuk kendisine uzatılan topu parmakları ile tutabilir.

### Ergenlik Dönemi Fiziksel Gelişim (12-18 Yaş)

Ergenlik dönemi, çocuklukla yetişkinlik arasındaki geçiş dönemidir. Çocuk bu dönemde yetişkinliğe hazırlanır. Dönemin başında erinlik adı verilen alt dönem özellikleri ortaya çıkar. Erinlik döneminde ergenliğe girişi sağlayan üç önemli değişiklik ortaya çıkar.

1- Hızlı ve orantısız bedensel büyüme. Bunun sonucunda ergen sakarlıkları ortaya çıkar.

2-Birincil cinsiyet özellikleri (üreme organlarının olgunlaşması)

3-İkincil cinsiyet özellikleri (üreme organları dışında vücutta ergenliğe bağlı ortaya çıkan tüm değişimler)

Erinlik yaşı; Kızlarda 11-13, erkeklerde 13-15'dir. Kızlar erinliğe erkeklerden önde girer.

Erinliğe erken girme kızlarda olumsuz, erkeklerde olumlu, erinliğe geç girme kızlarda olumlu, erkeklerde olumsuz olarak algılanır.

Ergenlik dönemi fiziksel gelişim sorunları arasında; şişmanlık, yeme bozuklukları (anoreksiye nevroza, bulimiya nevroza), beden imgesi sorunları, akne, jinekomasti, hirsutismus sayılabilir.

## BİLİŞSEL (ZİHİNSEL) GELİŞİM

Bilişsel gelişim, bir insanın dünyayı anlaması ve dünyaya uyum sağlama çabalarıdır.

### PIAGET'İN BİLİŞSEL GELİŞİM KURAMI

Piaget'e göre bilişsel gelişimde kalıtsal faktörler, biyolojik değişimler ön plandadır. Daha sonra yaşantılar ve çevre etkileri gelmektedir.

Piaget'e göre çocuklarla yetişkinlerin düşünmesi çok farklıdır.

Her evredeki zihinsel özellikler birbirinden farklıdır.

Hayatın anlamı adaptasyondur.

İnsanlar doğuştan bazı zihinsel özelliklerle dünyaya gelirler. Piaget bunlara fonksiyonel değişmezler adını vermiştir.

Fonksiyonel değişmezler:

- 1- Örgütlenme
- 2- Adaptasyon (uyum sağlama)

### Piaget'e Göre Bilişsel Gelişimi Etkileyen Faktörler

**Olgunlaşma:** Zihnin gelen uyarınlara alabileceği ve işleyebileceği duruma gelmesidir.

**Yaşantı:** Bir insanın çevre ve çevredeki nesnelere etkileşimi sonucu edindiği deneyimlerdir.

**Kültürel aktarım:** Bir insanın çevresindeki insanlarla olan etkileşimleri sonucu edindiği davranışlardır.

**Dengeleme:** Yeni bir uyarınlara karşılaşılan insan zihninin bu uyarana uyum sağlamaya yönelik gerçekleştirdiği etkinliklerdir.

**Örneğin,** çocukların değişik oyuncaklarının olması, onlara farklı yaşantıların sunulması, eğitici televizyon programlarının izlenmesi, farklı türden kitapların okunması zihinsel gelişimlerini olumlu yönde etkiler.

### Temel Kavramlar

#### Şema

Şema, zihnimizin en temel yapı taşlarıdır. Yeni gelen uyarıcıların içine konacağı bilgi kutucuklarıdır. Her yeni yaşantı önceki şemalar yardımıyla yeni şemaların içine yerleştirilir ya da var olan şemada değişme gerçekleştirilir. Şemalar çevreyi anlama, uyum sağlama ve uygun tepki vermeye yardımcı olurlar. Çocuklarla yetişkinler arasındaki düşünce farklılıklarının en temel nedeni şemalardır. Çocuklardaki şemalar yeterince gelişmediği için yetişkinler gibi tepki veremezler.

#### Dengeleme

Yeni gelen uyarıcılara özümleme ve uyumsama yoluyla tepki vererek yeni durumlara uyuma çabalarıdır. Dengeleme sürecindeki aşamalarda binişiklik vardır. Dengesizlik, yeni bir uyarıcı ile karşılaşıldığında şaşırıp kalmak, anlam verememek, açıklayamamaktır. Zihnimizdeki şemalar ile yeni gelen bilgi (uyarıcı) uyuşmadığı durumlarda dengesizlik yaşanır.

**Örneğin,** hayatında ilk defa zebra gören bir çocuğun bunu var olan şemaları ile açıklayamadığı için şaşırıp kalmasıdır.

#### Uyum Sağlama (Adaptasyon)

Yeni bir uyarınlara karşılaşılan zihnin bu uyarana uygun tepki verme çabalarıdır. Özümleme ve uyumsama olmak üzere iki alt süreçten oluşur.

#### Örgütlenme

Örgütlenme, bilgileri, şemaları bir araya getirip organizmanın kendi deneyimleri yoluyla yeniden anlamlandırması durumudur. Yeni bir sonuç oluşturmaktır. Zebra'nın vahşi hayvanlar grubunda olduğunu anlamasıdır.

#### Dengeleme Süreci

Denge → Yeni uyarıcı → Dengesizlik → Uyum Sağlama < Özümleme > Yeniden Denge

#### Özümleme

Yeni karşılaşılan uyarıcıyı var olan şemalarla açıklamaya çalışmaktır.

**Örneğin,** hayatında ilk defa koyun gören bir çocuğun buna köpek demesi.



Öğrenme psikolojisindeki uyarıcı genelleme örneklerinin hepsinin Piaget'in Bilişsel Gelişim Kuramı'ndaki karşılığı özümlemedir.

#### Uyuysama

Özümleme işleminin yeterli olmadığı durumlarda yeni bir şema oluşturmak ya da var olan şemada değişiklik gerçekleştirmektir.

**Örneğin,** bütün basketbolcuların uzun boylu olduğunu düşünen bir çocuğun kısa boylu basketbol oyuncusu gördüğünde bu düşüncesini kısa boylu basketbol oyuncusu da olabilir şeklinde değiştirmesidir.



Öğrenme psikolojisindeki ayırt etme örneklerinin hepsinin Piaget'in Bilişsel Gelişim Kuramı'ndaki karşılığı uyumsamadır.

Çocuklar daha çok uyumsama yaparken yetişkinler daha çok özümleme yaparak hayata uyum sağlarlar. Bunun sebebi çocukların küçük yaşlarda yeterli deneyimleri olmadığından önce özümleme-dengesizlik- uyuysama sürecini yaşarlar. Yetişkinlerin hayata dair deneyimleri tecrübeleri öğrenmeleri daha fazla olduğu için çoğu zaman var olan şemaları ile tepki vererek uyum sağlarlar.