

MEB-AGS

ÖABT

2026

TAMAMI
ÇÖZÜMLÜ

İLKÖĞRETİM MATEMATİK ÖĞRETMENLİĞİ

TÜRKİYE GENELİ

7-8-9

DENEME SETİ



Soruların çözümlerine ve kitabın baskı tarihinden sonraki güncellemelere erişebilmek için QR kodu okutunuz.



PEGEM AKADEMİ



MEB - AGS ÖABT İlköğretim Matematik Öğretmenliği 7-8-9 (3'lü Deneme)

KOMİSYON

ISBN 978-625-8789-53-9

Kitapta yer alan bölümlerin tüm sorumluluğu yazarlarına aittir.

Bu kitabın basım, yayım ve satış hakları Pegem Akademi Yay. Eğt. Dan. Hizm. Tic. AŞ'ye aittir. Anılan kuruluşun izni alınmadan kitabın tümü ya da bölümleri, kapak tasarımı; mekanik, elektronik, fotokopi, manyetik kayıt ya da başka yöntemlerle çoğaltılamaz, basılamaz ve dağıtılamaz. Bu kitap, T.C. Kültür ve Turizm Bakanlığı bandrolü ile satılmaktadır. Okuyucularımızın bandrolü olmayan kitaplar hakkında yayineimize bilgi vermesini ve bandrolsüz yayınları satın almamasını diliyoruz.

1. Baskı: 2026, Ankara

Proje-Yayın: Pegem

Dizgi-Grafik Tasarım: İlnur Öztürk

Kapak Tasarımı: Pegem

İletişim:

Pegem Akademi: Shira Ticaret Merkezi, Macun Mahallesi 204 Cad. No: 141/33, Yenimahalle/Ankara

Yayınevi: 0312 430 67 50 / Dağıtım: 0312 434 54 24 / WhatsApp Hattı: 0538 594 92 40

Hazırlık Kursları: 0312 419 05 60

İnternet: www.pegem.net / E-ileti: yayinevi@pegem.net

Baskı: Sayfa Basım Sanayi Ticaret Ltd. Şti.

İvedik OSB Matbaacılar Sit. 1514. Cad. No: 23-25

Yenimahalle/ANKARA

Yayıncı Sertifika No: 51818

Matbaa Sertifika No: 77079

1. $|x| - \frac{4}{|x|} < 3$ eşitsizliğinin en geniş çözüm kümesi

aşağıdakilerden hangisidir?

- A) $(-4, 4)$
 B) $(-4, 4) - \{0\}$
 C) $(-3, 3) - \{0\}$
 D) $(-1, 4)$
 E) $(-4, 1) - \{0\}$

2. $f(x) = \begin{cases} 2 \cdot x^2 - 1, & x \geq 2 \\ -x^3, & x < 2 \end{cases}$
 $g(x) = \begin{cases} \|x\|, & x > 0 \\ \text{sgn}x, & x < 0 \end{cases}$

olduğuna göre, $(f \circ g)(-1) + (f \circ g)(1)$ değeri kaçtır?

- A) -2 B) -1 C) 0 D) 1 E) 2

3. $a \neq 0$ olmak üzere,
 $ax^2 + bx + c = 0$ denkleminin kökleri x_1 ve x_2 dir.
 $(x_1 + 1)(x_2 + 1) = 12$ ve $2a = 3b + 4c$

olduğuna göre, kökler toplamı kaçtır?

- A) -3 B) -6 C) 6 D) 1 E) 3

4. $i^2 = -1$ olmak üzere,

üç kökü sırasıyla $2i$, $3 - 2i$ ve $2 + \sqrt{3}$ olan gerçel katsayılı bir denklemin derecesi en az kaç olabilir?

- A) 3 B) 4 C) 5 D) 6 E) 7

5. Kompleks sayılar kümesinde tanımlı z karmaşık sayısı için $|z| \leq 3$ ise $|z + 24 - 7i|$ ifadesinin en büyük değeri kaçtır?

- A) 22 B) 23 C) 25 D) 26 E) 28

6. $a \in \mathbb{R}^+$ olmak üzere, gerçel sayılar kümesi üzerinde $f(x) = x - 2a$ ve $g(x) = |x + a|$ fonksiyonları tanımlanıyor.
 $(f \circ g)(-3) = 0$ olduğuna göre a kaçtır?

- A) 1 B) 2 C) 3 D) 4 E) 5

7. Gerçel sayılar kümesinde

$${}^4\sqrt{\tan x} = {}^4\sqrt{\cot x}$$

denkleminin en geniş çözüm kümesi aşağıdakilerden hangisidir?

- A) $\left\{ \frac{\pi k}{4}, k \in \mathbb{Z} \right\}$
 B) $\left\{ \frac{\pi}{4}(2k - 1), k \in \mathbb{Z} \right\}$
 C) $\left\{ \frac{\pi}{4}(4k + 1), k \in \mathbb{Z} \right\}$
 D) $\left\{ \frac{\pi}{2}(2k + 1), k \in \mathbb{Z} \right\}$
 E) $\left\{ \frac{\pi}{2}(2k - 1), k \in \mathbb{Z} \right\}$

8. $\log_3(5 - \log_2(x - 3)) < 0$
eşitsizliğini sağlayan kaç tam sayı vardır?
A) 16 B) 15 C) 14 D) 11 E) 3

9. $f(x) = \lfloor \sqrt{-x^2 - 4x + 12} \rfloor$ tam değer fonksiyonunun görüntü kümesinde kaç tam sayı vardır?
A) 3 B) 4 C) 5 D) 6 E) 7

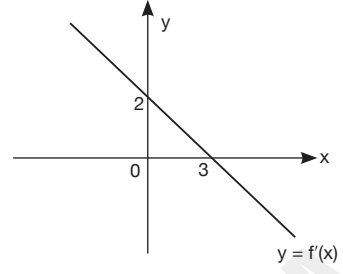
10. $\lim_{x \rightarrow 0} \frac{e^{3x} + e^{-x} - 2}{\sin 5x}$ limitinin değeri kaçtır?
A) $\frac{1}{5}$ B) $\frac{1}{3}$ C) $\frac{2}{3}$ D) $\frac{2}{5}$ E) 1

11. $y = \cos(x + y)$ eğrisine $A\left(\frac{\pi}{2}, 0\right)$ noktasından çizilen normalin denklemleri aşağıdakilerden hangisidir?
A) $y = x + 2\pi$
B) $y = x - \pi$
C) $y = x + \pi$
D) $y = 2x + \pi$
E) $y = 2x - \pi$

12. Gerçek sayılar kümesinde türevli $y = f(x)$ fonksiyonunun $x = a$ noktasında yerel maksimumu olduğuna göre aşağıdakilerden hangisi doğru olabilir?

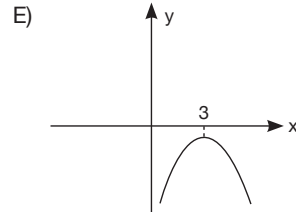
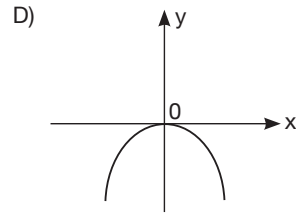
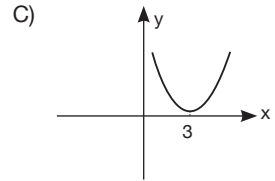
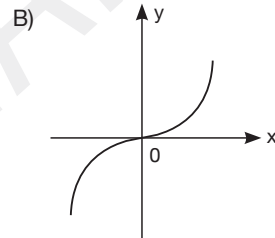
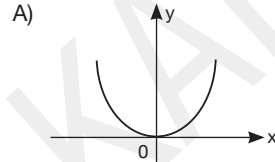
- A) $f'(a) > 0, f''(a) < 0$
- B) $f'(a) = 0, f''(a) < 0$
- C) $f'(a) = 0, f''(a) > 0$
- D) $f'(a) < 0, f''(a) = 0$
- E) $f'(a) > 0, f''(a) = 0$

13.



Yukarıda f fonksiyonunun birinci türevinin grafiği verilmiştir.

Buna göre, f fonksiyonunun grafiği aşağıdakilerden hangisi olabilir?



14. $f'(0) = 2$ ve $f'(1) = 3$ olduğuna göre

$$\int_0^1 f'(x) \cdot f''(x) dx \text{ integralinin değeri aşağıdakilerden}$$

hangisidir?

- A) $\frac{3}{2}$ B) 2 C) $\frac{5}{2}$ D) 3 E) $\frac{7}{2}$

15. $F(x) = \int_0^{x^3} t\sqrt{t^2+t} dt$ olduğuna göre, $F'(1)$ değeri

kaçtır?

- A) $3\sqrt{2}$ B) $4\sqrt{2}$ C) $3\sqrt{3}$
D) $4\sqrt{3}$ E) $5\sqrt{2}$

16. $\int_{\sqrt{3}}^3 \frac{\sqrt{x^2+9}}{x} dx$ integraline $x = 3\tan\theta$ dönüşümü uygulanırsa aşağıdaki integrallerden hangisi elde edilir?

- A) $\int_{\pi/3}^{\pi/2} \frac{\sec^3\theta}{\tan\theta} d\theta$ B) $\int_{\pi/6}^{\pi/4} \frac{\sec\theta}{\tan\theta} d\theta$
C) $3 \int_{\pi/3}^{\pi/4} \frac{\sec\theta}{\tan\theta} d\theta$ D) $9 \int_{\pi/3}^{\pi/2} \frac{\sec^3\theta}{\tan\theta} d\theta$
E) $3 \int_{\pi/6}^{\pi/4} \frac{\sec^3\theta}{\tan\theta} d\theta$

17. $x^2 + y^2 + 10x - 6y - 2 = 0$ eğrisi ile sınırlı bölgenin $x = 4$ doğrusu etrafında döndürülmesiyle elde edilen cismin hacmi kaç birimküptür?

- A) $132\pi^2$ B) $194\pi^2$ C) $216\pi^2$
D) $324\pi^2$ E) $648\pi^2$